



वार्षिक प्रगति पुस्तिका

२०८०।०८१



प्रदेश सरकार
कोशी प्रदेश

पर्यटन, वन तथा वातावरण मन्त्रालय
वन निर्देशनालय



डिभिजन वन कार्यालय सोलुखम्बु

पुस्तक

वार्षिक प्रगति प्रतिवेदन

संकलन तथा सम्पादन

मना राज राई, वन अधिकृत

प्रकाशन

डिभिजन वन कार्यालय सोलुखुम्बु

प्रकाशन मिति

सम्वत् २०८१

प्रकाशित प्रति

२००

आवरण डिजाईन

मुद्रण

तथ्याङ्क संकलन

श्री यमुना प्रसाद काफ्ले

श्री मेनुका आचार्य

श्री रमेश लुईटेल

श्री जीवन पाण्डे

श्री अशोक कुमार जैसवाल

श्री मनोज कुमार महतो

मन्तव्य

देशको आर्थिक विकासका मेरुदण्डको रूपमा रहेको कृषि, जलस्रोत, जलविद्युत, पर्यापर्यटन आदिको विकासको लागि वन क्षेत्रको ठूलो योगदान रहेको छ । सोलुखुम्बु जिल्लाको वन क्षेत्र जिल्लावासीका लागि पर्यटन पछि समृद्धिको दोस्रो आधार मान्न सकिन्छ । यस जिल्लामा कुल भू-भागको लगभग ३१ प्रतिशत क्षेत्र वनले ढाकेको छ । सगरमाथा र मकालु वरुण राष्ट्रिय निकुन्जले ओगटेको क्षेत्र बाहेकको वन क्षेत्र डिभिजन वन कार्यालय सोलुखुम्बुको कार्यक्षेत्र अन्तर्गत पर्दछ ।

वन क्षेत्रको संरक्षण एवम् दीगो व्यवस्थापन मार्फत उत्पादकत्व वृद्धि गरी प्राप्त वस्तु तथा सेवाको सदुपयोगबाट बृहत रोजगारीको अवसरहरू सिर्जना गरी राष्ट्रिय अर्थतन्त्रमा योगदान पुर्याउने वनको नीति रहेको छ । यस कार्यालयद्वारा विगत लामो समयदेखि वन संरक्षण, सम्बर्द्धन तथा दीगो वन व्यवस्थापनका विभिन्न कार्यक्रमहरू सञ्चालन हुँदै आएको छ । राष्ट्रिय वनको संरक्षण तथा सम्बर्द्धन कार्य, समुदायमा आधारित वन व्यवस्थापन अन्तर्गत सामुदायिक वन उपभोक्ता समूहहरूलाई समयमै प्राविधिक सहयोग गरी सामुदायिक वनको संरक्षण, सम्बर्द्धन र वन पैदावरको सदुपयोग कार्य एवम् निजी जग्गाका वन पैदावरको सदुपयोग गर्न सहजीकरण गरी राजस्व संकलनमा समेत टेवा पुर्याउने कार्य तथा मानव वन्यजन्तु द्वन्द्व व्यवस्थापन कार्य जस्ता महत्वपूर्ण कार्यहरू सम्पादन हुँदै आएको छ ।

यस कार्यालयको आर्थिक वर्ष २०७९।०८० को स्वीकृत वार्षिक कार्यक्रम सम्पन्न गरी सोको वार्षिक लक्ष्य र प्रगतिको तथ्यपरक जानकारी सरोकारवाला एवम् जन समुदाय समक्ष पुर्याई सार्वजनिक सरोकारको विषयमा जनताको सुचना पाउने हक सुनिश्चित गर्न यो जानकारीमुलक पुस्तिका प्रकाशन गरिएको छ । यस जिल्लामा वन संरक्षण, विकास तथा व्यवस्थापन कार्यमा देखिएका समस्या तथा चुनौतीहरूको पहिचान गरी तिनलाई आगामी दिनमा कसरी सम्बोधन गर्न सकिन्छ र हालसम्मको सिकाईबाट आगामी कार्यलाई कसरी प्रभावकारी बनाउन सकिन्छ भनी विश्लेषण समेत गरिएको छ । यो पुस्तिका सरकारी निकायहरू, सामुदायिक वन उपभोक्ता समूहहरू, जन प्रतिनिधिहरू, राजनैतिक नेतृत्व वर्ग, जडीबुटी खेतीकर्ता, संकलनकर्ता, मध्यस्थकर्ता, उद्यमी, अध्ययनकर्ता, सहजकर्ता, काष्ठ व्यवसायी, वन प्राविधिक तथा वन विकाससँग सरोकार राख्ने सबैका लागि उपयोगी हुने अपेक्षा रहेको छ । आगामी प्रकाशनका लागि हामीलाई थप प्रेरणाको लागि यो पुस्तिका अध्ययन गरी आवश्यक सुझाव दिई सहयोग गरिदिनुहुन सबैमा हार्दिक अनुरोध गर्दछु ।

अन्तमा यो पुस्तिका तयार गर्न विशेष भूमिका निर्वाह गर्नुभएकोमा स.व.अ. श्री मना राज राईलाई विशेष धन्यवाद ज्ञापन गर्दछु । साथै स.व.अ. श्री अशोक कुमार जैसवाल, स.व.अ. श्री मनोज कुमार महतो, ना.सु. श्री हिरा माया अधिकारी, लेखापाल श्री महेश भण्डारी, फरेष्टर श्री मेनुका आचार्य, फरेष्टर श्री रमेश लुईटेल, श्री यमुना प्रसाद काफ्ले, श्री नडनिशा राई लगायत सबै कर्मचारीहरूमा पनि हार्दिक धन्यवाद व्यक्त गर्दछु ।

बद्री प्रसाद साह
नि. डिभिजनल वन अधिकृत

विषयसूची

खण्ड १	७
परिचय.....	७
१.१ जिल्लाको सामान्य परिचय.....	७
१.२ जिल्लाको प्रशासनिक विभाजन.....	७
१.३ भौगोलिक स्थिति.....	९
१.४ भू उपयोगिता	१०
१.५ हावापानी.....	१०
१.६ माटो र खनिज पदार्थ	१०
१.७ जलस्रोत.....	११
१.८ जनसंख्या र पेशा	११
१.९ जातजाति, भाषा र चाडपर्वहरू	११
१.१० प्रमुख बजार केन्द्रहरू.....	१२
१.११ यातायात र सञ्चार	१२
खण्ड २	१३
सोलुखुम्बु जिल्लामा वन सम्पदा	१३
२.१ वन जंगल	१३
२.२ वनको प्रकार	१४
२.३ वन क्षेत्रको व्यवस्थापकीय वर्गीकरण.....	१५
२.४ जडीबुटी र गैहकाष्ठ वन पैदावरहरू	१६
२.५ वन्यजन्तुहरू.....	१६
२.६ सिमसार तथा जैविक विविधताका क्षेत्रहरू.....	१६
खण्ड ३	१७
डिभिजन वन कार्यालय सोलुखुम्बुको परिचय	१७
३.१ डिभिजन वन कार्यालय सोलुखुम्बुको परिचय	१७
३.२ उद्देश्यहरू	१८
३.३ कार्यक्षेत्र	१८
३.४ साङ्गठनिक स्वरूप.....	१९
आ.व. २०८०।०८१ को वार्षिक कार्यक्रमहरू	२१
क. प्रदेश तर्फ.....	२१

४.१ प्रदेश वन विकास तथा व्यवस्थापन कार्यक्रम.....	२१
४.२ प्रदेश हरित अभियान कार्यक्रम	२७
४.३ जडीबुटी विकास कार्यक्रम.....	३०
४.४ वातावरण संरक्षण कार्यक्रम.....	३०
४.५ वन्यजन्तु तथा वासस्थान संरक्षण कार्यक्रम.....	३१
४.६ डिभिजन वन कार्यालयहरु	३२
४.६.क पुँजीगत तर्फ	३२
४.६.ख चालु तर्फ	३३
ख.संघ सशर्त तर्फ	३३
४.७ राष्ट्रिय वन विकास तथा व्यवस्थापन कार्यक्रम (संघ सशर्त अनुदान).....	३३
४.८ जडीबुटी विकास कार्यक्रम संघ सशर्त अनुदान.....	३५
खण्ड ५.....	३६
वन विकास कार्यहरुको प्रभाव मूल्याङ्कन	३६
५.१ आ.व. २०६९।७० देखि हालसम्मको बिरुवा उत्पादन विवरण.....	३६
५.२ आ.व. २०६९।७० देखि हालसम्मको वृक्षारोपण विवरण	३६
५.३ आ.व. २०६९।७० देखि हालसम्मको वन उद्यम अनुदान विवरण.....	३८
५.४ कृषि वन विकास विवरण.....	३९
५.५ मूल्याङ्कनका सुझावहरु	३९
खण्ड ६.....	४०
वन तथ्याङ्क.....	४०
६.१ जिन्सी विवरण	४०
६.२ घरजग्गा विवरण.....	४४
६.३ बेरुजु विवरण.....	४५
६.४ वन अतिक्रमण सम्बन्धी विवरण	४५
६.५ वन पैदावर उत्पादन विवरण	४६
६.६ धार्मिक वन विवरण	४६
६.७ कबुलियती वन विवरण	४६
अनुसूची १. जडीबुटी तथा गैहकाष्ठ संकलन समय	४७
अनुसूची २. सोलुखुम्बु जिल्लाका संकटापन्न वन्यजन्तुहरु.....	४९
अनुसूची ३: सामुदायिक वनको विवरण	५०

अनुसूची ४: वन क्षेत्रको जग्गा अन्य प्रयोजन विवरण	५६
अनुसूची ५: क्षतिपूर्ति वृक्षारोपण विवरण.....	५८
अनुसूची ६: डिभिजन वन कार्यालयको स्वामित्वमा रहेको जग्गाको विवरण.....	६०

खण्ड १ परिचय

१.१ जिल्लाको सामान्य परिचय

इतिहासविद् तथा समाजशास्त्रीहरूले नेपालमा करिब ३००० वर्ष पूर्व मात्र मानवको प्रवेश भएको मान्दछन् । खस आर्य ककेसिया हुँदै र मंगोलियनहरू मंगोलिया, चाइनातिरबाट तिब्बत हुँदै नेपाल प्रवेश गरेका हुन् भन्ने ठहर छ । डा. स्वामी प्रपन्नाचार्यको भनाइ अनुसार आजको सोलुखुम्बु भन्ने ठाउँमा तिब्बतबाट शेर्पाहरू पसेर बसोबास गरे । उनीहरूले लेक र बेसीको आवश्यकता महशुस गरी बसोबास गर्ने आफ्नो भूमीलाई बोलीचालीको भाषामा शर खुम् जोङ्ग खा (shar khum dzong kha) भन्न थाले । यसैबाट सोलुखुम्बु बन्न गयो भन्ने भनाइ छ ।

अर्को भनाईमा नेपाल उपत्यकाबाट किराँतहरू पराजित भएपछि पूर्वतिर लागे र पूर्वका ३ गुफामा बसी शिकार गरी जीविकोपार्जन गर्न थाले । किराँत राइको थुलुङ्ग भाषा अनुसार स्यूले भन्नाले ३ र खोम बु भन्नाले गुफा छ भनेको हो । यसलाइ एकैचाटी भन्दा स्यूले खोम बु भनिन्थ्यो र यहि वाक्य पछि अपभ्रंश भएर सोलुखुम्बु नाम रहन गएको हो भन्ने विश्वास गरिन्छ ।

तिब्बती र शेर्पा भाषामा शर खुम् बु भन्नाले पूर्वतर्फको पवित्र भूमी भन्ने जनाउँदछ र यही शब्द अपभ्रंस भएर सोलुखुम्बु नामकरण भएको हो भन्ने किम्बदन्ती पनि भेटिन्छ । केहीले किराँती भाषामा पश्चिम तर्फबाट आई माँझ किराँतमा बस्नेलाई खुम्बुडवा भनिन्थ्यो र पछि यसमा तिब्बती भाषाको शर शब्द थपिँदा शरखुम्बु भएको हो र सो शब्द अपभ्रंश भएर सोलुखुम्बु बनेको विश्वास गर्दछन् ।

पछिल्लो समयमा सोलुखुम्बु जिल्लाको नामाकरण सदरमुकामको पश्चिम फेदमा बग्ने सोलु खोला र उत्तर-पूर्व स्थित खुम्बिला हिमालको फेदमा रहेको खुम्बु उपत्यकाको संयुक्त नामबाट रहन गएको पनि विश्वास गरिन्छ । जे होस् सोलुखुम्बु शब्द यहाँको राई, शेर्पा जाति र भौगोलिक खुम्बु क्षेत्रसँग सम्बन्धित छ ।

भौगोलिक विविधता र सर्वोच्चता सोलुखुम्बु जिल्लाको पहिलो विशेषता हो । यो जिल्ला समुन्द्री सतहबाट ६०० मीटर देखि ८,८४८ मीटर (विश्वको अग्लो चुचुरो सगरमाथा) सम्म ३३९७.७६ व.कि.मि. (३,३९,७७६ हेक्टर) क्षेत्रफलमा फैलिएको छ । शेर्पा भाषामा जो मो ग्लोङ्गवा (Jo mo lang ma) नामले चिनिने सगरमाथा हिमाल सगरमाथा राष्ट्रिय निकुन्जसँगै सन् १९७९ मा विश्व सम्पदा सूचीमा समावेश गरिएको छ । यस जिल्लाको अधिकाँश भू-भाग पहाडी र हिमाली क्षेत्रमा पर्दछन् । यो जिल्ला साविकको पूर्वाञ्चल विकास क्षेत्रको सगरमाथा अञ्चलमा र संघीय लोकतान्त्रीक गणतन्त्र नेपालको १ नं प्रदेशमा पर्दछ ।

१.२ जिल्लाको प्रशासनिक विभाजन

यस जिल्लाको उत्तरमा चिनको स्वशासित क्षेत्र तिब्बत पर्दछ भने पूर्वमा भोजपुर र संखुवासभा, पश्चिममा दोलखा र रामेछाप तथा दक्षिणमा ओखलढुङ्गा र खोटाङ जिल्लाहरू पर्दछन् । साविकमा यो जिल्लाको १ नगरपालिका, ३१ गा.वि.स. लाई ९ वटा इलाका र १ संसदीय क्षेत्रमा राजनैतिक विभाजन गरिएको थियो भने हाल १ नगरपालिका (सोलुदुधकुण्ड), ७ गाउँपालिका (लिखुपिके, नेचासल्यान, खुम्बु पासाङ्गल्हामु, माप्यदुधकोशी, थुलुङ्ग दुधकोशी, सोताङ्ग र महाकुलुङ्ग), २ वटा प्रदेशस्तरको संसदीय क्षेत्र र १ वटा केन्द्रीय संसदीय क्षेत्रमा विभाजन गरिएको छ ।

जिल्ला स्थित गाउँपालिका र नगरपालिकाको विस्तृत विवरण

क्र.सं.	स्थानीय तह	जनसंख्या	क्षेत्रफल (वर्ग कि.मि.)	हालको वडा	साविकको ठेगाना
१	सोलुदुधकुण्ड नगरपालिका	२४३२३	५६५.०६	१	टाक्सिन्दु १-९
				२	दुधकुण्ड १,२
				३	दुधकुण्ड ३
				४	दुधकुण्ड ४
				५	दुधकुण्ड ५
				६	दुधकुण्ड ६
				७	दुधकुण्ड ७-९
				८	केरुङ १-९
				९	गोराखानी १-९
				१०	टाप्टिङ १-९
				११	तिङ्ला १-९
२	माप्य दुधकोशी गाउँपालिका	१३४१४	१६७.६७	१	जुभिङ २-४, ६
				२	बासा ७-९
				३	बासा १-६
				४	काकु १,२,८,९
				५	काकु ३-७
				६	वाकु १,५-८
				७	वाकु २-४, ९
३	खुम्बु पासाङ ल्हामु गाउँपालिका	८९८९	१५३९.११	१	जुभिङ १,५,७-९
				२	चौरीखर्क ४,७,८
				३	चौरीखर्क १-३, ५,६,९
				४	खुम्जुङ १-९
				५	नाम्चे १-९
४	थुलुङ दुधकोशी गाउँपालिका	१९६७२	१४४.६०	१	नेले १-९
				२	काँगेल १-९
				३	पंचन १-९
				४	जुबु १-४,९
				५	जुबु ५-८
				६	मुक्ली १-९
				७	देउसा ४-७, ९
				८	देउसा १-३, ८
				९	लोखिम १-९
५	नेचासल्यान गाउँपालिका	१२२०५	६७.५२	१	सल्यान ५-८
				२	सल्यान १-४, ९

				३	नेचावेतघारी २-४, नेचाबतासे १-३
				४	नेचावेतघारी १, ५-९
				५	नेचाबतासे ४-९
६	महाकुलुड गाउँपालिका	११४५२	६४८.०५	१	बुड १,२,४-६, ९
				२	बुड ३,७,८
				३	छेस्काम ७
				४	छेस्काम

१.३ भौगोलिक स्थिति

सोलुखुम्बु जिल्ला उत्तरी गोलार्धको २७° २०' ३९" देखि २८° ६' २४" उत्तरी अक्षांश र ८६° २०' ०" देखि ८७° ३' १" पूर्वी देशान्तरसम्म नेपालको पूर्वी भागमा फैलिएर रहेको छ। विश्वको सर्वोच्च शिखर सगरमाथाको काखमा अवस्थित विभिन्न उचाईका डाँडाहरू, खोंच, बेंसी र कन्दराहरू आदि मिलेर बनेको यो जिल्ला प्रकृतिको अनुपम नमुना मानिन्छ। पर्यापर्यटनको हिसावले विश्वमै चर्चित यो जिल्ला अत्यन्त रमणीय स्थल हो। यस जिल्लालाई भौगोलिक स्वरूप वा उचाईका हिसावले ३ भागमा बाँड्न सकिन्छ। यस जिल्लाको कुल क्षेत्रफल ३,३९,७७६ हेक्टर रहेको छ। यस मध्ये उच्च हिमाली क्षेत्र १९२५११ हेक्टर (५६.६६५%), उच्च पहाडी क्षेत्र १४४४६४ हेक्टर (४२.५१%) र मध्य पहाडी क्षेत्र २८०१ हेक्टर (०.८५%) रहेको छ। यस जिल्लाको सबैभन्दा होंचो भाग साविकको नेचावेतघारी गा.वि.स. वडा नं. ८ हाल नेचासल्यान गा.पा. वडा नं. ४ मा पर्ने तुइन्टार जसको उचाइ समुन्द्रसतहबाट ६०० मिटर माथि रहेको छ।

क) उच्च हिमाली क्षेत्र

यस क्षेत्रमा महालंगुर र अन्य हिम श्रृङ्खलाहरू पर्दछन्। विश्वको सर्वोच्च चुचुरो सगरमाथा यसै प्रदेशमा पर्दछ। सर्वोच्च शिखर सगरमाथा (८८४८ मि. अग्लो) महालंगुर श्रृङ्खलामा पर्दछ। अन्य हिमशिखरहरूमा ल्होत्से (८,५१६ मि.), चोयु (८२०१ मि.), ग्याचुङकाङ (७९५२ मि.), नुप्से (७८५५ मि.), चामलाङ (७३१९ मि.), पुमोरी (७१६१ मि.), आमादब्लम (६८१२ मि.), ठाम्सेर्कु (६६२३ मि.), नुम्बुर (६९५७ मि.) पर्दछन्। यस जिल्ला र नेपालकै प्रमुख गौरवको रूपमा रहेको यो क्षेत्र पर्वतारोहण र दृष्यावलोकनको लागि विश्वविख्यात छ। यस क्षेत्रमा विश्व सम्पदा सुचीमा सुचीकृत सगरमाथा राष्ट्रिय निकुञ्ज र सबैभन्दा बढी भौगोलिक क्षेत्रमा फैलिएको मकालु वरुण राष्ट्रिय निकुञ्ज अवस्थित रहेको छ। यस क्षेत्रमा मानव बस्ती र खेतीपातीको न्यून उपस्थिति रहेको छ।

ख) उच्च पहाडी क्षेत्र

खुम्बु तथा वरिपरिका उच्च पहाड र उपत्यकाहरू यसै प्रदेशमा पर्दछन्। शेर्पा जातिको मुख्य बसोबास रहेको यस क्षेत्रमा फापर, उवा, आलु आदिको खेती हुने गर्दछ। पर्यटन व्यवसायको लागि यो क्षेत्र अति महत्वपूर्ण मानिन्छ। मेरापिक, पिकेडाँडा, कालापत्थर, नौलेखर्क, दुधपोखरी, लामजुरा, धर्म पिक, रातनागी, पत्ताले आदि स्थानहरू यस क्षेत्रमा पर्ने महत्वपूर्ण स्थानहरू मानिन्छन्। यस क्षेत्रमा मानव बस्ती र खेतीपातीको पातलो उपस्थिति रहेको छ।

ग) मध्य पहाडी क्षेत्र

जिल्लाको अधिकांश आवादी भएको यो क्षेत्र हावापानीको दृष्टिकोणले अत्यन्त राम्रो छ। यस भागमा मकै, कोदो, तोरी, आलु, फलफुलमा उच्च स्थानमा स्याउ र दक्षिणी क्षेत्रमा सुन्तला खेती गरिन्छ। यस जिल्लाका दुधकोशी, लिखु, सोलु आदी प्रमुख नदी तथा खोलाहरूको किनारामा धान खेती समेत गरिन्छ। उष्ण प्रदेशीय प्रजाति पहाडी साल समेत यस क्षेत्रमा रहेको छ। यस क्षेत्रमा क्षेत्री वाहुनको मुख्य वस्ती रहेको छ।

१.४ भू उपयोगिता

यस जिल्लाको भू-उपयोगिता प्रणाली निम्न अनुसारको रहेको छ-

तालिका नं. १: जिल्लाको भू उपयोगको विवरण

क.सं.	भू-उपयोगको प्रकार	क्षेत्रफल (हेक्टरमा)	प्रतिशत
१	कृषि योग्य जमिन	४५,३५८	१३.३५
	(क) खेती गरिएको जमिन	४०,६३१	८९.५८
	(ख) खेती नगरिएको	४,७२७	१०.४२
	खेती गरिएको जमिनमध्ये सिंचित क्षेत्र	५,०२१	१२.३६
	खेती गरिएको जमिनमध्ये असिंचित क्षेत्र	३५,६१०	८७.६४
२	चरण क्षेत्र	४९,८४९	१४.६७
३	वन क्षेत्र	१,०५,३३०	३१.००
४	अन्य (हिउँ,पहरा,नदि,चट्टान)	१,३९,२३९	४०.९८
	कुल क्षेत्रफल	३,३९,७७६	१००.००

(स्रोत: भू-श्रोत सर्भेक्षण परियोजना(LRMP तथ्याङ्क, १९७८)

१.५ हावापानी

न्युनतम ६०० मि. देखि सर्वोच्च शिखर सगरमाथा ८८४८ मि. सम्मको उचाईमा फैलिएको हुनाले यस जिल्लामा उपोष्ण देखि टुन्द्रासम्मको हावापानी पाइने भएपनि खास यस जिल्लाको हावापानीलाई २ भागमा विभाजन गरिएको छ। जिल्लाको आधा भन्दा बढी वा ५७ प्रतिशत भू-भाग उच्च हिमाली क्षेत्रमा पर्ने हुनाले समग्रमा यस जिल्लाको हावापानी चिसो रहेको छ। तर दक्षिणी भू-भागमा अवस्थित पर्वतीय र पहाडी क्षेत्रमा समशितोष्ण हावापानी पाईन्छ।

यहाँ वार्षिक सरदर १६६१.१ मिलीमीटर वर्षा हुने गरेको पाईएको छ भने वार्षिक अधिकतम तापक्रम ११.५ डिग्री सेल्सियस र न्युनतम औसत १.८ डिग्री सेल्सियस रहने गरेको पाईएको छ।

१.६ माटो र खनिज पदार्थ

हिमाली जिल्ला भएतापनि यहाँको माटोमा ज्यादै विविधता पाईन्छ। साधारणतया उत्तर हिमालदेखि दक्षिण बेंसी सम्ममा चिस्टाईलो, दोमट, बलौटे दोमट, पाँगो, कमेरो आदि किसिमको माटो पाईन्छ। दक्षिण पूर्वका इलाका उब्जनशील रहेका छन। सोलुखुम्बुमा खनिज धातुको पनि उच्च सम्भावना रहेको छ। वाकु र सल्यान गाविसमा तामाखानी र तामाखानी गाविसमा फलामखानी र तामाखानीलाई पुनः संचालन गर्नु पर्ने देखिन्छ। खाल्पाको दक्षिणमा रहेको बाँदर लडने भिर, सल्यान केउरानीको दक्षिणमा पर्ने सोलुको बगरमा भिन्न रूपमा अवस्थित विशाल शिलामा सुनखानी छ भने विशेषज्ञहरूको अनुमान रहेको छ। खरिदुङ्गा, चुनको कारखाना अर्थात दुङ्गा उद्योगका लागि सोलुखुम्बु महत्वपूर्ण क्षेत्र छ।

१.७ जलस्रोत

जलस्रोतको दृष्टिकोणले यो जिल्ला निकै धनी छ । यस जिल्लामा बग्ने मुख्य नदि र खोलाहरूमा दुधकोशी, सोलुखोला, हुँगाखोला, लिखुखोला, सिसाखोला, इडखुखोला र चिम्दिडखोला आदि पर्दछन् । त्यसैगरी यस जिल्लाका मुख्य ताल कुण्डहरूमा गोक्यो ताल, दुधकुण्ड, जालिम पोखरी, पाँचपोखरी र साल्पा पोखरी आदि पर्दछन् । यी ताल तथा नदि नालाहरू जलचर वनस्पति तथा वन्यजन्तुका अनिवार्य प्राकृतिक बाँसस्थानहरू हुन ।

१.८ जनसंख्या र पेशा

जनगणना २०७८ अनुसार सोलुखुम्बु जिल्लाको जनसंख्याको स्थिति विवरण तालिका २ मा दिईएको छ । सोलुखुम्बु जिल्लामा पनि अधिकाँश मानिसहरूका जीवनयापनको मुख्य पेशाको रूपमा कृषि रहि आएको पाइन्छ । जिल्लाको कूल जनसंख्याको करिब ७५ प्रतिशत कृषिमा, जागिर तथा व्यापारमा १५ प्रतिशत र बाँकी १० प्रतिशत गैर कृषि पेशामा आश्रित रहेका छन् । जिल्लामा जीविकोपार्जनका लागि उपलब्ध कृषि, व्यापार, सरकारी तथा अन्य नोकरी, शिक्षण संस्था, निर्माण उद्योग आदि प्रमुख रोजगारीका क्षेत्रहरूमा जनसंख्या संलग्न रहेका छन् । यस्तै आर्थिक रूपमा सक्रिय जनसंख्याको ६९.११ प्रतिशत सक्रिय छन् । जनसंख्याको ठूलो हिस्सा बेरोजगार रहेको विगतको तथ्याङ्कहरूबाट देखिन्छ ।

तालिका नं. २ जिल्लाको जनसांख्यिकीय विवरण

घरधुरी	जनसंख्या			लैङ्गिक	औसत परिवार	जन घनत्व
	महिला	पुरुष	जम्मा	अनुपात	संख्या	(वर्ग कि.मि.)
२६३१९	५२१०४	५२७४७	१०४८५१	१०१.२	३.९८	३२

१.९ जातजाति, भाषा र चाडपर्वहरू

इतिहासविद् तथा समाजशास्त्रीहरूले नेपालमा करिब ३००० वर्ष पूर्व मात्र मानवको प्रवेश भएको मान्दछन् । खस आर्य ककेसिया हुँदै र मंगोलियनहरू मंगोलिया, चाइनातिरबाट तिब्बत हुँदै नेपाल प्रवेश गरेका हुन् भन्ने ठहर छ । डा. स्वामी प्रपन्नाचार्यको भनाइ अनुसार आजको सोलुखुम्बु भन्ने ठाउँमा तिब्बतबाट शेर्पाहरू पसेर बसोबास गरे । यस जिल्लामा हाल शेर्पा, राई, तामाङ्ग, मगर, गुरुङ्ग, नेवार, बाहुन, क्षेत्री, दमाई, कामी, सार्की आदि मुख्य जातिका रूपमा बसोबास गरेका छन् । यस जिल्लाका अधिकाँस मानिसहरूले हाल नेपाली भाषा वा खसआर्य वा पर्वति भाषा बोल्न र बुझ्न सक्दछन् तापनि जातिगत समुदायले आफ्नो परम्परागत भाषा जस्तै – शेर्पा, तामाङ्ग, नेवार, राई (थुलुङ्ग, बाहिङ्ग, कुलुङ्ग, नाछिरिङ्ग, खालिङ्ग) आदि प्रयोग गर्दछन् । पश्चिमबाट आएका गुरुङ्ग तथा मगरहरूले भने आफ्नो जातिगत भाषाभन्दा बढी नेपाली भाषा नै प्रयोग गरेको पाइएको छ ।

१.१० प्रमुख बजार केन्द्रहरु

सदरमुकाम सल्लेरी बजार तथा यहाँ हसामा एक पटक लाग्ने लाग्ने शनिबारे हाट, लगायत किन्जा बजार, सरगरमाथाको प्रवेशद्वार भनिने नाम्चे बजार, नेचा बिहिबारे बजार तथा हाट, नेले बजार तथा हसामा एक पटक लाग्ने हाट, सोताङ्ग बजार तथा हसामा एक पटक लाग्ने हाट, वासाको सोमबारे हाट, सल्यानको बुधबारे हाट, चौरीखर्कको लुक्ला बजार, उच्च क्षेत्रको नाम्चे बजार, बुङ्गको बुङ्ग बजार, पत्तालेको पत्ताले बजार तथा हसामा एक पटक लाग्ने हाट आदि यस जिल्लाका मुख्य बजार तथा व्यापारिक केन्द्रहरु हुन् । हाल स्थापित गा.पा. सदरमुकाम जस्तै- मुक्ली आदि पनि नयाँ बजारको रूपमा विकास हुने जमर्को गरिरहेका छन् ।

१.११ यातायात र सञ्चार

यातायात र सञ्चार जनताका आधारभूत आवश्यकताका मुल आधार हुन् । क्रमिक रूपमा यस जिल्लामा पनि यसको विकास हुँदै गएको छ । शुरुमा हिंडेर लामोसाँगु हुँदै काठमाण्डौं पुग्न ६-७ दिन लाग्थ्यो, पछि लामोसाँगुबाट जिरी सम्म सडक विस्तार भएपछि काठमाण्डौं पुग्न ३-४ दिन खर्चनपर्ने भयो र त्यसपछि वि.पि. मार्ग हुँदै मध्यपहाडी लोकमार्गबाट घुर्मीसम्म सडक आएपछि काठमाण्डौं पुग्न २-३ दिन लाग्ने भयो । हाल सोलुखुम्बु जिल्ला हाल देशको सडक सन्जालसँग जोडिएको छ । आज भन्दा ४ वर्ष अगाडिबाट काठमाण्डौं देखि घुर्मी हुँदै जिल्ला सदरमुकाम सल्लेरी र फाप्लु विमानस्थलसम्म पिच सडक सन्जाल जोडिएपछि यहाँका जनताले १०-१२ घण्टा खर्चेर काठमाण्डौं पुग्न पाउँदा खुसीको श्वास फेरेका छन् किनकी सर्वसाधारण सबैका लागि हवाईजहाज पहुँचमा थिएन । हाल जिल्लाका विभिन्न भागमा जस्तै: सल्लेरी- नेले, सल्लेरी- नेचा, सल्लेरी- नुनथला, सल्लेरी- काकु, वासा, सल्लेरी नेले हुँदै सोताङ्ग आदि विभिन्न भागमा भित्री सडक सन्जाल फैलिएको छ र स्तरोन्नती समेत हुँदै गएको छ । नव निर्वाचित जनप्रतिनिधिहरु आएपछि त नयाँ सडक ट्रयाक खोल्ने कामले समेत तिब्रता पाएको छ । वातावरणीय प्रभावका पक्षलाई महत्व नदिँदा चाहि संरक्षण क्षेत्रमा थप चिन्ता र चुनौती थपिएको छ । सञ्चारको क्षेत्रमा पनि यस जिल्लाले फड्को मारेको अवस्था छ । जिल्लाका लगभग सबै भागमा नेपाल टेलिकम र एन सेलका टावरहरुले मोबाइल फोन तथा ताररहित इन्टरनेटसेवा प्रदान गर्दै आएका छन् । जिल्ला सदरमुकाम सल्लेरीमा सन्चालित सोलु एफ एम र हिमाल एफ एमले जिल्लामा भएका गतिविधि, विकास कार्य सहित प्रदेश र केन्द्रमा भएका गतिविधि एवं केही अन्तर्राष्ट्रिय प्रसंगलाई समेत जनमानसमा ल्याएर सुसोचित र खबरदारी गर्ने काम गरिरहेका छन् । हरेक कार्यालय वा निकायले पनि आफ्ना कार्य वा गतिविधिहरु वार्षिक रूपमा प्रकाशन गरी जनसमक्ष ल्याउने र केहिले त सार्वजनिक सुनुवाइ समेत गर्ने गरेका छन् ।

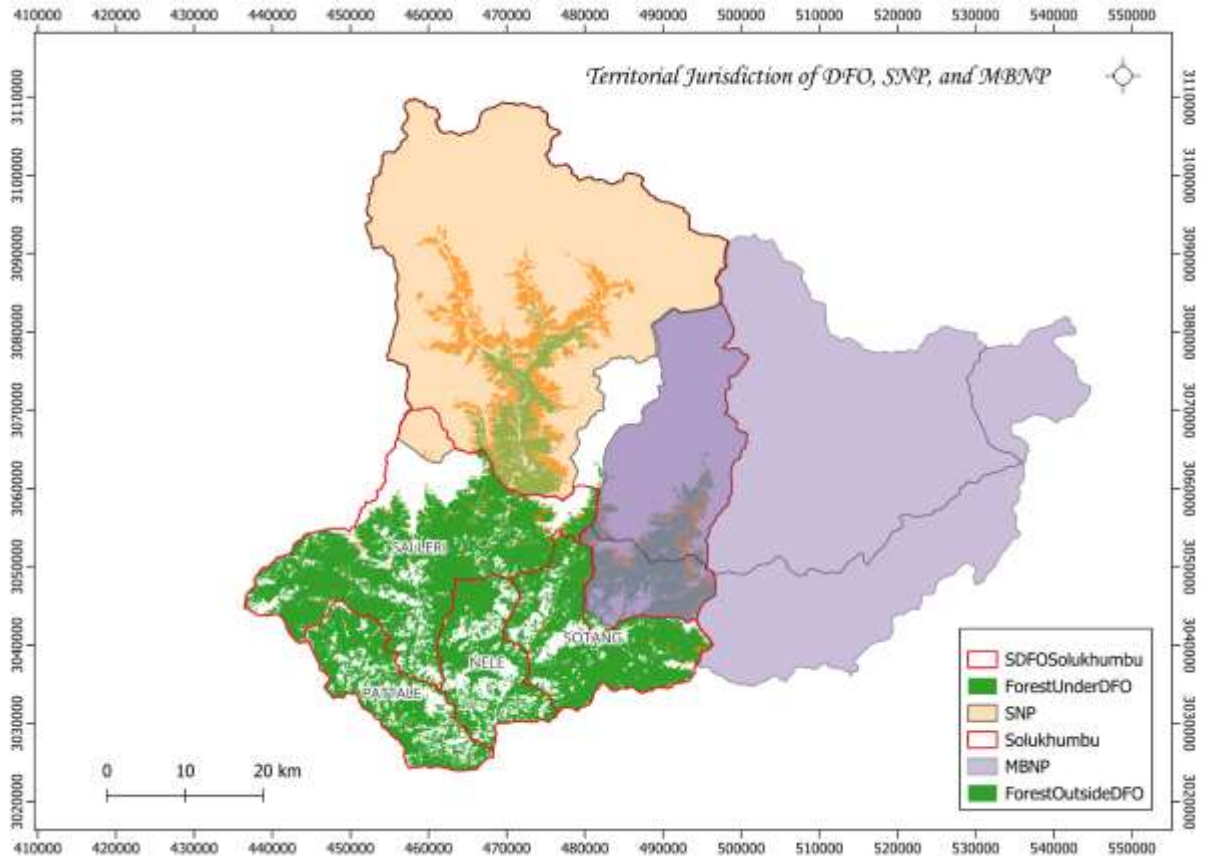
नेपाल, कान्तिपुर, एभिन्यूज, माउन्टेन, सगरमाथा आदि टेलिभिजनका संवाददाताहरुले पनि सुचना सम्प्रेषण तथा प्रसारण गराएर जनताको सुचनाको हकको प्रयाभूत गराउन सहयोग गरिरहेका छन् । सचनाको क्षेत्रमा आएको परिवर्तनले केहि विकृती ल्याएको र अपराधिक कृत्याकलाप पनि बढेको भन्ने गुनासो सुनिन आउन थालेकाले बेलैमा व्यवस्थापन गर्न सबैको ध्यान जानुपर्ने अनिवार्य देखिन्छ ।

खण्ड २ सोलुखुम्बु जिल्लामा वन सम्पदा

२.१ वन जंगल

भू-श्रोत सर्भेक्षण परियोजना- एल.आर.एम.पी., १९७८ (Land Resource Mapping Project-LRMP, 1998) को तथ्याङ्क अनुसार सोलुखुम्बु जिल्लाको कुल क्षेत्रफल ३३९७७६ हेक्टर वा ३३९७.७६ व.कि.मि. मध्ये वन क्षेत्र १०५३३० हे. देखिन्छ ।

पछिल्लो वन श्रोत सर्भेक्षण नेपाल-एफ.आर.ए.नेपाल, २०१०-२०१४ (Forest Resource Assessment Nepal-FRA, Nepal, 2010-2014) का अनुसार यस जिल्लामा वन क्षेत्र बढेर कुल वन क्षेत्र ११०९२२ हे. पुगेको देखाइएको छ। यस हिसावले यस जिल्लामा ३२.६४% वन क्षेत्र रहेको छ । यस मध्ये करिब १० प्रतिशत सगरमाथा राष्ट्रिय निकुञ्जको कार्यक्षेत्रभित्र, करिब १३ प्रतिशत मकालु बरुण राष्ट्रिय निकुञ्जको कार्यक्षेत्रमा र बाँकी ७७ प्रतिशत वन डिभिजन वन कार्यालयको कार्यक्षेत्र भित्र पर्दछ ।



चित्र नं. १: सोलुखुम्बु जिल्लाको वन क्षेत्रको क्षेत्राधिकार

यस जिल्लामा उचाई र मोहडा अनुसार फरक किसिमका वनस्पति र वन जङ्गलहरू रहेका छन्। सल्ला (गोत्रेसल्ला, ठिग्रेसल्ला, तालिसपत्र, लौँठसल्ला, तल्लो भेगमा खोटेसल्ला र वृक्षारोपण गरिएको पाटुला वा अमेरिकन सल्ला आदि) उत्तिस, लालीगुराँस आदि यस क्षेत्रको प्रमुख रुख वनस्पति प्रजातिहरू हुन्। केही वर्ष पहिला जनघनत्व तुलनात्मक रूपले बढी भएका दक्षिण भेगको वनमा बढी चाप परि वनको अवस्था विग्रदै गएको भए पनि हाल आएर सामुदायिक वन व्यवस्थापन प्रतिको चाहना र समूहगत सचेतनाका

कारण वनको हैसियतमा क्रमशः सुधार हुँदै आएको छ। जिल्लाको उत्तरी भेगमा बसोबास भन्दा टाढा रहेको उच्च क्षेत्रका वन जंगलहरू राम्रो अवस्थामा भएपनि नाम्चे खुम्जुङ जस्ता पर्यटकीय क्षेत्रमा दाउरा काठको आपूर्ति त्यहीँ आसपासका वन क्षेत्रबाट हुने गरेको हुँदा त्यहाँको वनमा बढी चाप पर्न गई वनको हैसियत केही खस्केको अवस्थामा देखिन्छ । यद्यपी सगरमाथा राष्ट्रिय निकुञ्जको सक्रियताका कारण सुधार हुँदै गएको छ । वैकल्पिक उर्जाको प्रयोग साथै माथिल्लो भेगको पर्यटकीय बस्तीहरूमा दोलखा जिल्ला, सोलुखुम्बुको सदरमुकाम सल्लेरी र यसको आसपासको क्षेत्रबाट काठहरू हवाई साधनद्वारा आपूर्ति हुन थालेको हुनाले ती क्षेत्रका वनमा कम चाप पर्न गई वन जंगलको अवस्थामा क्रमसँग सुधार हुँदै गएको छ । सदरमुकाम सल्लेरी तथा पत्ताले आसपासको क्षेत्रमा भने सडकको आगमन पछि जिल्ला बाहिर काठ निकासी भई स्थानीय रोजगारीमा अभिवृद्धि हुन थालेको छ ।

तालिका: ईन्धनको स्रोतको आधारमा सोलुखुम्बुको घरधुरी संख्या

स्थानीय तह	जम्मा घरधुरी	दाउरा	ग्याँस	विद्युत	गुईठा	बायो ग्याँस	मट्टितेल	अन्य
खुम्बु पासाङल्हामु	२४८९	७२६	१३२७	३८५	१	२	४८	०
महाकुलुङ गापा	२९१२	२७७६	१२८	२	०	६	०	०
सोताङ गापा	२२९६	२११९	१६८	०	०	६	२	१
माप्या दुधकोशी	३१४०	२९७५	१४२	१	०	२२	०	०
थुलुङ दुधकोशी	४६२४	४३५६	२५३	१	०	१४	०	०
नेचासल्यान	२७८३	२६५५	१२५	२	०	०	१	०
सोलुदुधकुण्ड नपा	६७४४	४९५५	१७७७	९	०	३	०	०
लिखुपिके	१२५१	१२२३	२५	०	०	३	०	०
जम्मा	२६२३९	२१७८५	३९४५	४००	१	५६	५१	१

२.२ वनको प्रकार

समुन्द्र सतहबाट ६०० मिटर रहेको नेचा गाउँपालिकाको तल्लो भाग देखि ८,८४८ मिटर अग्लो विश्वको सर्वोच्च शिखर सगरमाथा बीचको ठुलो अन्तरको भू-भाग भएको कारण यस जिल्लामा वनको किसिममा भिन्नता हुनु स्वभाविक छ। यस जिल्लामा गोब्रेसल्ला, ठिग्रेसल्ला, लौँठसल्ला, खोटेसल्ला, वृक्षारोपण भएका पाटुला (अमेरिकन) सल्ला, तालिसपत्र, धुपी सल्ला, उत्तिस, लालीगुरासहरू पाईन्छन्। जिल्लाको मुख्य वनको प्रकारलाई यसरी प्रस्तुत गर्न सकिन्छ ।

क) उपोष्ण प्रदेशीय पतझर चौडापाते वन

यस प्रकारको वन जिल्लाको दक्षिणी भेगमा नदीको छेउछाउमा १००० मि. भन्दा कम उचाईको भू-भागमा पाइन्छ। यस किसिमको वनमा साल, साज, हरो, बरो, बोटधंगरो आदि पाइन्छ। यस प्रकारको वन क्षेत्रले ३,५३५.२ हेक्टर ओगटेको छ। जिल्लाको थुलुङ दुधकोशी गा.पा.को पञ्चन र नेचासल्यान गा.पा.को नेचाबतासे र नेचा बेतघारीमा केही मात्रामा सालको वन रहेको छ।

ख) तल्लो शीतोष्ण प्रदेशीय मिश्रित चौडापाते तथा कोणधारी वन

यस किसिमको वन १००० मि. देखि २००० मि. उचाइको भू-भागमा पाइन्छ। यसमा सल्ला, उत्तिस, लालीगुराँस, र कहींकहीं खोटे सल्ला मिश्रित वन पाइन्छ। यस क्षेत्रमा चिलाउने, कटुस, मौवाको जंगल पनि पाइन्छ। यो वन क्षेत्रले २४,७४८.४ हेक्टर क्षेत्रफल ओगटेको छ। जिल्लाको थुलुङ्गदुधकोशी गा.पा.को पञ्चन वन क्षेत्रहरूमा खोटे सल्लाको वन, मुक्लीमा चिलाउने-कटुसको वन क्षेत्र पाइन्छ।

ग) माथिल्लो शीतोष्ण प्रदेशीय मिश्रित चौडापाते तथा कोणधारी वन

यस किसिमको वन २००० मि. देखि ३००० मि. सम्मको उचाइमा ३६,८७३.४ हेक्टर क्षेत्रमा फैलिएको छ। यस किसिमको वनमा लालीगुराँस, बाँझ, फलाँट, उत्तिस, गोत्रे सल्ला प्रजातिका रुख बिरुवाहरू मुख्य रूपले पाइन्छ। साविक नेले गा.वि.स., सल्लेरी गा.वि.स.को उच्च स्थानहरूमा लाली गुँरासको वन रहेको छ। खोल्सा खोल्सी, चिस्यान भएको ठाँउ, पहिरो गएको नयाँ माटो भएको स्थानमा उत्तिसको वन भेट्न सकिन्छ।

घ) उच्च प्रदेशीय कोणधारी वन

यस्तो वन २५०० मि. देखि ३५०० मि. सम्मको उचाइमा पाइन्छ। यस्तो वनमा मुख्यतया गोत्रे सल्ला, ठिङ्ग्रे सल्ला, तालिसपत्र, लौँठसल्ला र खर्सु पाइन्छ। यो वनले २०,३२४ हेक्टर क्षेत्रफल ओगटेको छ। लिखुपिके गा.पा.को भकाञ्जे, माप्यदुधकोशी गा.पा.को जुभिङ, थुलुङ्ग दुधकोशी गा.पा.को लोखिमका वन क्षेत्रहरूमा लौँठसल्ला प्रशस्त पाइन्छ।

ङ) झाडी, बुट्यान क्षेत्र

यस प्रकारको वन ३५०० मि. भन्दा माथिको क्षेत्रमा पाइन्छ र मुख्यतया चुत्रो, गुँरास आदिका झाडीले ढाकिएको हुन्छ। अति ठण्डाका कारण बिरुवाहरू बढ्न नसक्नाले झाडीको रूपमा रहन्छन्। कहीं कहीं कडाकाठ प्रजातिको पुनरुत्पादन भएको पाइन्छ। यस्तो किसिमको वन १९.८४ हेक्टरमा फैलिएको छ।

२.३ वन क्षेत्रको व्यवस्थापकीय वर्गीकरण

यस जिल्लामा रहेका वन क्षेत्रको व्यवस्थापन स्थान अनुसार फरक फरक किसिमको रहेको छ। जिल्लाको उत्तरी क्षेत्रहरूमा राष्ट्रिय निकुन्ज र मध्यवर्ती क्षेत्रको वन व्यवस्थापन छ भने दक्षिणी क्षेत्रहरूमा सामुदायिक वन, धार्मिक वन, गाउँ बस्तीको वरपर निजी वनहरू र अन्य स्थानमा सरकारद्वारा व्यवस्थापन गरिएको राष्ट्रिय वन क्षेत्र रहेको छ। यस जिल्लाका वन क्षेत्र सम्बन्धी व्यवस्थापकीय वर्गीकरण निम्न तालिका बमोजिम रहेको छ।

तालिका नं. ४: जिल्लाको वन क्षेत्रको व्यवस्थापकीय वर्गीकरण विवरण

क्र.स.	व्यवस्थापकीय प्रकार	संख्या	क्षेत्रफल हे.	कैफियत
१	सामुदायिक वन	१७०	४१४२३.५०	
२	धार्मिक वन	३	७१.१३	
३	कबुलियती वन	६	८.२८	
४	निजी वन	१००	१०९.२५	

२.४ जडीबुटी र गैहकाष्ठ वन पैदावरहरू

यस जिल्लामा चिराईतो, मजिठो, विषजरा, विषमा, यासांगुम्बा, जटामसी, सुगन्धवाल, शिलाजीत, सुगन्धकोकिला, झ्याऊ, पाँचऔले, कुट्की, ओखर, इन्द्रायणी वियाँ, भोजपत्र, धुपी, लौठसल्ला लगायतका ७० भन्दा बढी बहुमूल्य जडीबुटी तथा गैहकाष्ठ वन पैदावरहरू पाइएको अभिलेख रहेता पनि जिल्लाको सम्पूर्ण क्षेत्रमा रहेको जडीबुटी र गैहकाष्ठ वन पैदावारहरू बृहत स्रोत सर्वेक्षण हुन सकेको छैन। सोलुखुम्बु जिल्लामा पाइने जडीबुटी र गैहकाष्ठ वन पैदावरको विस्तृत विवरण अनुसूची-१ मा दिइएको छ।

२.५ वन्यजन्तुहरू

सोलुखुम्बु जिल्लालाई जैविक विविधताको भण्डार नै मान्नपर्दछ । सोलुखुम्बु जिल्लाको उत्तरी भेगमा कस्तुरी मृग, हात्रे, हिउँ चितुवा, नाउर, झारल, घोरल आदि पाईन्छन् भने दक्षिणी भेगमा चितुवा, रतुवा मृग, स्याल, बाँदर, भालु, सालक, दुम्सी, खरायो, लोखर्के, निगाले बाघ आदि प्रमुख रूपमा पाईन्छन्। यस्तै पंक्षी वा चराहरूमा डाँफे, मुनाल, तिन्ना, कालिज, ढुकुर, जुरेली, गौथली, भंगेरो, कोइली, काग, सारौ आदि पाईन्छन्। जिल्लाको माथिल्लो क्षेत्रमा रहेको राष्ट्रिय निकुञ्ज र मध्यवर्ती क्षेत्रको प्रभाव र तल्लो क्षेत्रमा सामुदायिक वन उपभोक्ता समूहको गठन र सामुदायिक वन हस्तान्तरणको बढ्दो लहर साथै निजी वनको विकास सँगै यस क्षेत्रमा पाईने विभिन्न वन्यजन्तुको संख्यामा वृद्धि भैरहेको पाईएको छ। सोलुखुम्बु जिल्लामा पाइने वन्यजन्तुको विस्तृत विवरण अनुसूची-२ मा दिइएको छ।

२.६ सिमसार तथा जैविक विविधताका क्षेत्रहरू

यस जिल्लाको उत्तरी क्षेत्रमा सगरमाथा राष्ट्रिय निकुञ्ज, मकालु वरुण राष्ट्रिय निकुञ्ज र तिनका मध्यवर्ती क्षेत्र रहेको छ । यो क्षेत्र जैविक विविधताको हिसाबमा धेरै महत्वपूर्ण मानिन्छ । यस जिल्लामा पर्ने रातनागी क्षेत्र र घुम्नेपानी क्षेत्र लालीगुराँसको लागि प्रसिद्ध छ । विश्व रामसार सुचीमा सुचीकृत गोक्यो ताल यसै जिल्लाको पासाङ्गल्हामु गा.पा. अन्तर्गत साविकको खुम्जुङ गा.वि.स.मा अवस्थित छ । त्यसैगरी यस जिल्लाका महत्वपूर्ण सिमसारहरूमा गोक्यो ताल, दुधकुण्ड, जालिम पोखरी, पाँच पोखरी र साल्पा पोखरी, सुके पोखरी र अन्य स-साना कुण्ड एवं पोखरी आदि पर्दछन् । यी ताल तथा नदी नालाहरू वनस्पति, जलचर तथा स्थलचरका अनिवार्य प्राकृतिक वासस्थानहरू हुन् ।

खण्ड ३

डिभिजन वन कार्यालय सोलुखुम्बुको परिचय

३.१ डिभिजन वन कार्यालय सोलुखुम्बुको परिचय

भू-स्रोत सर्वेक्षण परियोजना (एल.आर.एम.पी.) को सन् १९७८ को तथ्याङ्क अनुसार सोलुखुम्बु जिल्लाको कुल क्षेत्रफल ३,३९,७७६ हेक्टर मध्ये १,०५,३३० हेक्टर वन क्षेत्र रहेको छ । तर वन स्रोत सर्वेक्षण अनुसार यस जिल्लामा कुल वनक्षेत्र १,०७,०६१ हे. रहेको छ । यस हिसाबले जिल्लामा ३१.५० प्रतिशत वनक्षेत्र रहेको देखिन्छ । एल.आर.एम.पी.का अनुसार यस जिल्लामा भएको राष्ट्रिय निकुञ्ज तथा मध्यवर्ती क्षेत्रमा पर्ने वन क्षेत्र बाहेक डिभिजन वन कार्यालयले व्यवस्थापन गर्ने वन क्षेत्र १,०१,७७९ हेक्टर रहेको छ ।

वि.सं. २०३३ सालमा यस जिल्लाको उत्तरी भेगका ५ वटा गा.वि.स.हरू समेटी सगरमाथा राष्ट्रिय निकुञ्ज तथा संरक्षण क्षेत्र साथै वि.सं. २०४८ सालमा यस जिल्लाको पूर्वी भेगका २ वटा गा.वि.स.हरू समेटी मकालु बरुण राष्ट्रिय निकुञ्ज तथा संरक्षण क्षेत्रको स्थापना भएको हो । जिल्लाका बाँकी वनक्षेत्र सरकारद्वारा व्यवस्थित वन, सामुदायिक वन, कबुलियती वन, धार्मिक वनको रूपमा व्यवस्थापन हुँदै आएका छन् । सोलुखुम्बु जिल्लामा परापूर्वकाल देखि नै वन जंगलहरू विभिन्न प्रकारका स्वामित्व तथा रेखदेखमा रही आएका थिए । वि.सं. २०१३ सालमा वन जंगल राष्ट्रियकरण हुनु अगावै अधिकांश वन क्षेत्रहरू विभिन्न परिवारहरूले विर्ता तथा खर्क आदिको रूपमा संरक्षण र व्यवस्थापन गर्दै आएका थिए भने केही वन क्षेत्रहरू तत्कालीन जिम्वाल, थरी, तालुकदारहरूबाट नियन्त्रण हुँदै आएका थिए । निजी वन राष्ट्रियकरण ऐन, २०१३ लागू भएपश्चात यस्ता वनहरू सबै राष्ट्रियकरण गरी नेपाल सरकारको अधीनमा रहन पुगे । वन ऐन, २०१८ लागू भएपछि २०३३ साल सम्म वनको सम्पूर्ण संरक्षण, सम्बर्द्धन र विकास गर्ने कार्य नेपाल सरकार वन विभाग मार्फत हुँदै आएको थियो । यस जिल्लामा २०४९ सालमा जिल्लाव्यापी सर्भे नापी भए पश्चात विधिवत रूपमा सरकारी वनक्षेत्र तथा निजी क्षेत्रको पहिचान भएको हो ।

जिल्लाको वन संगठनलाई हेर्दा वि.सं २०३३ सालमा राष्ट्रिय वन योजना लागू भएपछि वन संगठनमा हेरफेर भई वि.सं २०२६ सालमा केही जिल्लाहरूमा स्थापित प्रधान वन कार्यालयहरू समेत खारेज गरी अधिराज्यभर ९ वटा सर्कल, ४० वटा डिभिजन र १७४ वटा रेन्ज कार्यालयहरू स्थापना भए । सोही अनुसार वि.सं २०३४ सालमा सोलुखुम्बु जिल्ला कार्यक्षेत्र रहने गरी सगरमाथा सर्कल, राजविराज अन्तर्गत सल्लेरी बजारमा सोलुखुम्बु डिभिजन वन कार्यालय स्थापना गरियो । पाँच विकास क्षेत्रमा ५ वटा क्षेत्रीय वन निर्देशनालय र आ.व.२०४३।४४ सम्ममा देशका ७५ वटै जिल्लामा जिल्ला वन कार्यालयहरू स्थापना भए । पूर्वाञ्चल क्षेत्रीय वन निर्देशनालय, विराटनगर अन्तर्गत सोलुखुम्बु जिल्लामा पनि जिल्ला वन कार्यालय स्थापना भयो । त्यसैगरी २०५० सालमा वन विभागको संगठनमा सामान्य परिवर्तन गरी मुस्ताङ बाहेक ७४ जिल्लामा जिल्ला वन कार्यालयहरू कायमै राखी ती अन्तर्गत ९२ वटा इलाका वन कार्यालय एवं ६९८ वटा रेन्जपोष्ट रहने व्यवस्था भयो । जिल्लाको वनको क्षेत्रफल र वनमा परेको चापलाई मध्यनजर गरी देशका जिल्ला वन कार्यालयहरूलाई क देखि ड वर्गमा विभाजन गर्दा यो जिल्लालाई घ वर्गमा राखियो । साथै २०५८ सालमा वन संगठनमा पुनः सामान्य परिवर्तन गरी सोलुखुम्बु जिल्लालाई 'ड' वर्गमा राखियो । त्यस समयमा यस जिल्लामा १ जिल्ला वन कार्यालय र ८ वटा रेन्जपोष्टहरू रहेका थिए । वि.सं. २०७० सालमा रेन्जपोष्ट खारेज गरी रेन्जपोष्टको सट्टा इलाका वन

कार्यालयहरू रहने गरी नयाँ संगठन कायम गरियो । मुलुक संघीय संरचनामा गईसकेपछि वि.सं. २०७५ सालमा भएको संगठनात्मक परिवर्तन अनुसार जिल्ला वन कार्यालयहरू खारेज गरी ७७ वटै जिल्लामा ८४ वटा डिभिजन वन कार्यालयहरू स्थापना गरिनुका साथै इलाका वन कार्यालयहरूको सट्टा सबै डिभिजन वन कार्यालयहरू कायम गरिए । यस जिल्लामा पनि डिभिजन वन कार्यालय सोलुखुम्बु स्थापना भई ८ वटा इलाका वन कार्यालयहरूलाई ४ वटा सबै डिभिजन वन कार्यालयहरूमा पुनर्गठन गरिएको छ ।

३.२ उद्देश्यहरू

यस कार्यालयको रणनीतिक उद्देश्यहरू यस प्रकार रहेका छन् ।

१. वनको संरक्षण, सम्बर्द्धन र विकास गर्ने ।
२. वन सम्बर्द्धन प्रणालीमा आधारित वनको व्यवस्थापन पद्धति अवलम्बन गरी वनको व्यवस्थापन गर्ने ।
३. वनजन्य उत्पादन तथा सेवाको सदुपयोग र व्यवसायीकरणबाट वन पैदावारको वितरण प्रणालीलाई व्यवस्थित गर्ने ।
४. वन पैदावारको सुलभ आपूर्ति, वनजन्य उद्यम प्रवर्द्धन, थप रोजगारी सिर्जना, जीविकोपार्जनमा सुधार तथा राजश्व वृद्धि गर्ने, पर्याय पर्यटन प्रवर्द्धन गर्ने ।
५. पारिस्थितिकीय दृष्टिकोणले संवेदनशील क्षेत्रहरू (जलाधार, सिमसार, जैविक मार्ग, संरक्षित वन, विशेष प्रजाति संरक्षण आदि) को संरक्षण एवं दिगो व्यवस्थापन गर्ने ।
६. उच्च मूल्यका वनस्पति र जडीबुटीको पहिचान, संरक्षण, दिगो संकलन प्रविधिको विकासको साथै व्यवसायीकरण र बजारीकरण गर्नमा समुदाय तथा निजी क्षेत्रलाई प्रोत्साहन गर्ने ।
७. जलवायु परिवर्तनबाट सिर्जना हुने जोखिम न्यूनीकरणका लागि अनुकूलनका कार्यक्रमहरू सञ्चालन गर्ने ।
८. वन संगठनको क्षमता अभिवृद्धि, उपयुक्त कार्य वातावरण सिर्जना गराई वन क्षेत्रमा सुशासन कायम गर्ने ।

३.३ कार्यक्षेत्र

सोलुखुम्बु जिल्लामा ७ वटा गाउँपालिका र १ वटा नगरपालिका रहेकोमा सगरमाथा राष्ट्रिय निकुञ्ज तथा मध्यवर्ती क्षेत्रले खुम्बु पासाङ्गल्हामु गाउँ पालिकाको वार्ड नं. १ बाहेकको सबै वडा र मकालु बरुण राष्ट्रिय निकुञ्ज तथा मध्यवर्ती क्षेत्रले महामाकुलुङ्ग गाउँपालिकाको वडा नं. ४ र ५ बाहेकको क्षेत्र ओगटेको छ । यस बाहेकका ४ वटा गाउँपालिका र एक नगरपालिकाको सम्पूर्ण वन क्षेत्र डिभिजन वन कार्यालयको कार्यक्षेत्र भित्र पर्दछ । उक्त क्षेत्र भित्र रहेका सरकारबाट व्यवस्थित वन, सामुदायिक वन लगायत जनतालाई निजी वन स्थापना, संरक्षण र विकास गर्न सहयोग पुग्ने कार्य गर्नु, गराउनु पनि डिभिजन तथा सबै डिभिजन वन कार्यालयको कार्यक्षेत्र भित्र पर्दछ ।

यस डिभिजन वन कार्यालय अन्तर्गत रहेका ४ वटा सबै डिभिजन कार्यालय र अन्तर्गतका गाउँपालिका र वडाहरूको विवरण तलको तालिका नं. ५ मा प्रस्तुत गरिएको छ ।

तालिका नं. ५ सबै डिभिजन वन कार्यालय र त्यसको कार्यक्षेत्र

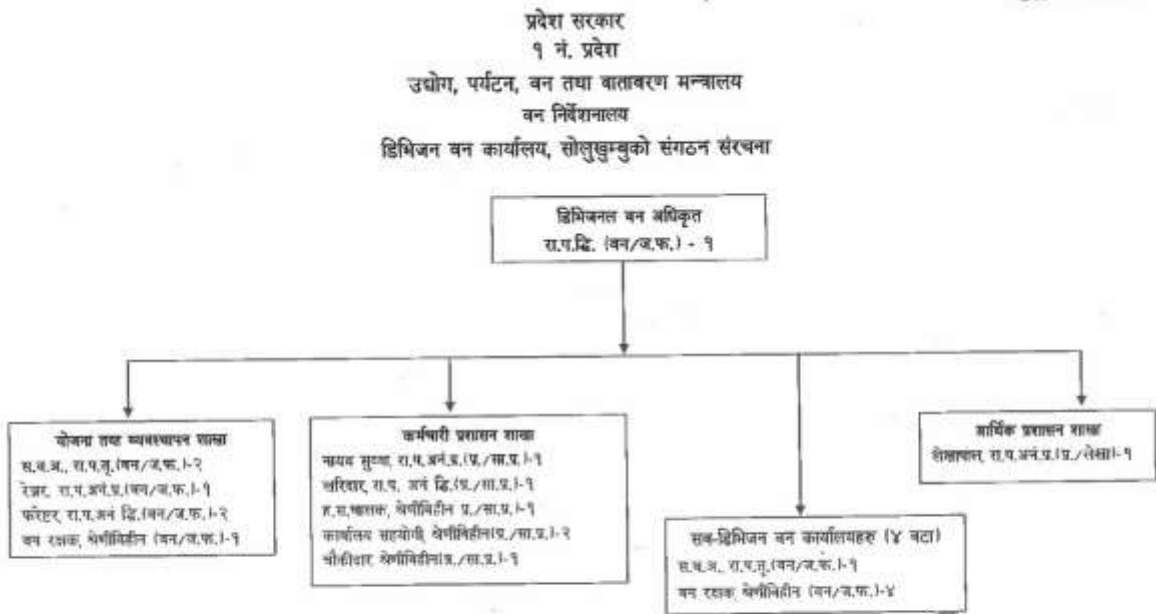
क्र.सं.	सबै डिभिजन वन कार्यालय	नगरपालिका/गाउँपालिका
१	सल्लेरी	सोलु दुधकुण्ड न.पा.को वडा नं. १ देखि ७ सम्म

		पासाङ्ग ल्हामु गा.पा.को वडा नं. १, माप्य दुधकोशी गा.पा.को वडा नं. १, लिखुपिके गा.पा. वडा नं. १ देखि ५ सम्म सबै ।
२	पत्ताले	सोलुदुधकुण्ड न.पा.को वडा नं. ८ देखि ११ सम्म, नेचासल्यान गा.पा. वडा नं. १ देखि ५ सम्म सबै ।
३	नेले	थुलुङ्ग दुधकोशी गा.पा.को वडा नं. १ देखि ८, माप्य दुधकोशी गा.पा.को वडा नं. २, ३, ४ र ५,
४	सोताङ्ग	सोताङ्ग गा.पा. वडा नं. १ देखि ५ सम्म सबै, महाकुलुङ्ग गा.पा.को वडा नं. ४ र ५, माप्य दुधकोशी गा.पा.को वडा नं. ६ र ७, थुलुङ्ग दुधकोशी गा.पा.को वडा नं. ९ ।

३.४ साङ्गठनिक स्वरूप

सोलुखुम्बु डिभिजन वन कार्यालयको हालको साङ्गठनिक स्वरूप निम्न बमोजिम रहेको छ ।

अनुसूची-१.४.२.१



सचिव
(साविक प्रशासन)

चित्र नं. २ डिभिजन वन कार्यालयको सांगठनिक संरचना

साविक संरचनामा परिवर्तन गरी जिल्ला वन कार्यालयलाई डिभिजन वन कार्यालय र फिल्डमा रहने इलाका वन कार्यालयहरूलाई सब डिभिजन वन कार्यालय नामाकरण गरिएको छ । साविकको ८ ई.व.का.हरूलाई ४ सब

डिभिजनहरु बनाईएको छ । कार्यरत कर्मचारीहरुको संख्यामा भारी कटौती गरी ६९ बाट ३४ मा सिमित पारिएको छ । यसले गर्दा कठिन भौगोलिक क्षेत्रमा फैलिएको वन क्षेत्रलाई सुरक्षा प्रदान गर्नको साथ साथै व्यवस्थापनमा समेत चुनौती थपिएको छ ।

प्रदेश सरकार
१ नं. प्रदेश
उद्योग, पर्यटन, वन तथा वातावरण मन्त्रालय
वन निर्देशनालय
डिभिजन वन कार्यालय, सोलुखुम्बुको दरबन्दी तेरिज

क्र.सं.	पद	श्रेणी	संस्था	संयुक्त	सोडुवा दरबन्दी	घन	घट	कायम दरबन्दी	कैफियत
१	डिभिजनल वन अधिकृत	रा.प.टि.आ.	वन	जनरल फरेस्ट्री	०	०	०	१	
२	सहायक वन अधिकृत	रा.प.तृ.आ.	वन	जनरल फरेस्ट्री	०	०	०	६	
३	शाखा अधिकृत	रा.प.तृ.	प्रशासन	सा.प.	०	०	०	०	
४	लेखा अधिकृत	रा.प.तृ.	इकाउन्ट	लेखा	०	०	०	०	
५	रेन्डर	रा.प.अन.प्रथम श्रेणी	वन	जनरल फरेस्ट्री	०	०	०	१	
६	नाथब सुब्बा	रा.प.अन.प्रथम	प्रशासन	सा.प.	०	०	०	१	
७	संरक्षणपाल	रा.प.अन.प्रथम	प्रशासन	लेखा	०	०	०	१	
८	खोरदार	रा.प.अन.टि.	प्रशासन	सा.प.	०	०	०	१	
९	सहायक लेखापाल	रा.प.अन.टि.	प्रशासन	सा.प.	०	०	०	०	
१०	टाइपिस्ट	रा.प.अन.प्रथम	प्रशासन	सा.प.	०	०	०	०	
११	फरेटर	रा.प.अन.टि.	वन	जनरल फरेस्ट्री	०	०	०	२	
१२	वन रक्षक	श्रेणी निर्दिष्ट	वन	जनरल फरेस्ट्री	०	०	०	१७	
१३	उपनिरीक्षक सहायकी	श्रेणी निर्दिष्ट			०	०	०	२	
१४	हतुका सवारी चालक	श्रेणी निर्दिष्ट			०	०	०	१	
१५	सुवेदार	रा.प.अन.टि.	विशेष		०	०	०	०	
१६	जमदार	रा.प.अन.टि.	विशेष		०	०	०	०	
१७	सबन्दार	रा.प.अन.तृ.	विशेष		०	०	०	०	
१८	सभन्दा वन रक्षक	श्रेणी निर्दिष्ट	विशेष		०	०	०	०	
१९	सोडुवा	श्रेणी निर्दिष्ट			०	०	०	१	
	सोडुवाको जम्मा				०	०	०	३४	



चित्र नं. ३ डिभिजन वन कार्यालयको दरबन्दी तेरिज

खण्ड ४

आ.व. २०८०।०८१ को वार्षिक कार्यक्रमहरू

क. प्रदेश तर्फ

४.१ प्रदेश वन विकास तथा व्यवस्थापन कार्यक्रम

४.१.क. पुँजीगत तर्फ

११.४.१७.१०४ सामुदायिक वनमा पर्यापर्यटन कार्यक्रम

यस क्रियाकलाप पिके लहाप्सड कर्मो सामुदायिक वन उपभोक्ता समूहसँग सम्झौता गरी पिके पदमार्गमा शौचालय १, ढुङ्गाको डस्टबिन ३ र चौतारो १ वटा निर्माण गरिएको छ ।

११.४.१७.१२५ युवा उद्यम विकास कार्यक्रम (वन पैदावरमा आधारित)

यस क्रियाकलापबाट तपसिलका फर्महरू/व्यक्तिलाई उद्यम विकासको लागि अनुदान दिईएको छ ।

क्र.सं	फर्म/व्यक्ति	ठेगाना	अनुदान रकम	प्रयोजन
१	श्री जम्लिङ नोर्गे जडीबुटी, कृषि तथा पशुपंक्षी फर्म	माप्य दुधकोशी गाउँपालिका ५	१२००००	जडीबुटी खेती
२	श्री ग्रामिण कृषि, पशु, पर्यटन तथा भौतिक विकास संस्था	माप्य दुधकोशी गाउँपालिका ५	१८००००	ठेकी निर्माण
३	टंकीमाया बस्नेत	सोलु दुधकुण्ड नगरपालिका ५	२०००००	अल्लोको झोला निर्माण

११.४.१७.१२७ एक सामुदायिक वन एक संरक्षण पोखरी

यस क्रियाकलापबाट तपसिल बमोजिमको सामुदायिक वनमा पोखरी निर्माणको लागि अनुदान दिईएको छ ।

क्र.सं	सामुदायिक वन उपभोक्ता समूह	ठेगाना	अनुदान रकम
१	श्री कोरदाप सामुदायिक वन उपभोक्ता समूह	थुलुङ दुधकोशी गाउँपालिका ७	२०७०००
२	श्री नागदह सामुदायिक वन उपभोक्ता समूह	माप्य दुधकोशी गाउँपालिका ५	१०००००
३	श्री रामदेल सामुदायिक वन उपभोक्ता समूह	माप्य दुधकोशी गाउँपालिका ६	९७०००
४	श्री मैदेल सामुदायिक वन उपभोक्ता समूह	थुलुङ दुधकोशी गाउँपालिका ६	१०००००

११.४.१७.२४ जिल्ला वन क्षेत्र समन्वय समितिको सचिवालय व्यवस्थापन तथा सुदृढीकरण

यस क्रियाकलापमा विनियोजित रकमबाट DFCC बैठक बसेबापत ५४,००० खर्च भएको छ । कार्यालय व्यवस्थापन तर्फ एसएर प्रोजेक्टर थान १, CPU थान १, भ्याकुम क्लिनर थान १, मोबाईल थान १ खरिद गरिएको छ ।

११.४.१७.५१ सामुदायिक वनमा उद्यमशीलता अभिवृद्धि

यस क्रियाकलापमा विनियोजित रकमबाट तपसिल बमोजिमका सामुदायिक वन उपभोक्ता समूहलाई सुगन्धित तेल पेल्ले मेसिन खरिद गर्नको लागि अनुदान दिईएको छ।

क्र.सं	सामुदायिक वन उपभोक्ता समूह	ठेगाना	अनुदान रकम
१	श्री भीरकुना सामुदायिक वन उपभोक्ता समूह	माप्य दुधकोशी गाउँपालिका ६	४४००००
२	श्री फिकानाम देवाकु सामुदायिक वन उपभोक्ता समूह	सोताङ गाउँपालिका ४	४४००००

४.१.ख. चालु तर्फ

२.७.१०.३ सामुदायिक वन उपभोक्ता समूहहरूलाई क्षमता अभिवृद्धि तालिम (वन विकास, लेखा, नीति नियम)

यस क्रियाकलापमा विनियोजित बजेटबाट तपसिल बमोजिमका स्थानमा सामुदायिक वन उपभोक्ता समूहलाई तालिम दिने काम सम्पन्न भएको थियो ।

क्र.सं	कार्यदिश पाउने	कार्यक्रम भएको स्थान	परिमाण	खर्च रु.	सहभागी
१	स.व.अ. श्री मनोज कुमार महतो, सल्लेरी स.डि.व.का.	सोलु दुधकुण्ड नगरपालिका ४ फाफ्लु	१	५००००	३३
२	स.व.अ. श्री अशोक कुमार जैसवाल, पत्ताले स.डि.व.का.	चाँगेस्थान युवा विकास मंचको हल, सोलु दुधकुण्ड नपा ८, पत्ताले	१	५००००	३२
३	फरेष्टर श्री रमेश लुईटेल, सोताङ स.डि.व.का.	गुदेल मावि, महाकुलुङ गापा ४	१	५००००	३१
४	फरेष्टर श्री मेनुका आचार्य, नेले स.डि.व.का.	थुलुङ दुधकोशी गापा १ नेले	१	५००००	३७

२.७.११.१ सब डिभिजन स्तरीय योजना तर्जुमा गोष्ठी

यस क्रियाकलापमा विनियोजित रकमबाट यस जिल्लाका चारैवटा सब डिभिजन वन कार्यालय अन्तर्गत सामुदायिक वन उपभोक्ता समूहहरूको उपस्थितिमा सहभागितामूलक योजना तर्जुमा गोष्ठी सम्पन्न भएको थियो ।

क्र.सं	कार्यदिश पाउने	कार्यक्रम भएको स्थान	परिमाण	खर्च रु.	सहभागी
१	स.व.अ. श्री मनोज कुमार महतो, सल्लेरी स.डि.व.का.	सोलु दुधकुण्ड नगरपालिका ४ फाफ्लु	१	३००००	३५
२	स.व.अ. श्री अशोक कुमार जैसवाल, पत्ताले स.डि.व.का.	चाँगेस्थान युवा विकास मंचको हल, सोलु दुधकुण्ड नपा ८, पत्ताले	१	३००००	३१
३	फरेष्टर श्री रमेश लुईटेल, सोताङ स.डि.व.का.	सोताङ गाउँपालिका ५ नं. वडा कार्यालयको हल	१	३००००	३४
४	फरेष्टर श्री मेनुका आचार्य, नेले स.डि.व.का.	थुलुङ दुधकोशी गापा १ नेले	१	३००००	३४

२.७.१३.०१ सामुदायिक तथा कबुलियति वन अनुगमन तथा निरीक्षण (अनुगमन पुस्तिका प्रकाशन समेत)

यस क्रियाकलापमा विनियोजित बजेटबाट तपसिल बमोजिमका समूहको अनुगमन निरीक्षण कार्य सम्पन्न भएको थियो । साथै नेले सब डिभिजन वन कार्यालय अन्तर्गतका ६ वटा कबुलियति वन समूहको समेत अनुगमन निरीक्षण गरिएको थियो । यसमा बाँकी बजेटबाट अनुगमन पुस्तिका प्रकाशन गरिएको छ ।

क्र.सं	कायदिश पाउने	समूह संख्या	खर्च रु.
१	स.व.अ. श्री मनोज कुमार महतो, सल्लेरी स.डि.व.का.	४३	३४४००
२	स.व.अ. श्री अशोक कुमार जैसवाल, पत्ताले स.डि.व.का.	३३	२६४००
३	फरेष्टर श्री रमेश लुईटेल, सोताङ स.डि.व.का.	५२	४१६००
४	फरेष्टर श्री मेनुका आचार्य, नेले स.डि.व.का.	४३	३९२००
	जम्मा	१७१	

२.७.१८.२ वन तथा वन्यजन्तु सम्बन्धी मुद्दाको अनुसन्धान, तहकिकात र मुद्दाको तयारी

यस क्रियाकलापमा विनियोजित रकमबाट तपसिल बमोजिमको उजुरी छानबिन कार्य गर्दा कर्मचारीको दैनिक भत्तामा खर्च भएको थियो ।

क्र.सं	उजुरी	अनुसन्धान गर्ने	प्रगति
१	सिँहदेवी सामुदायिक वन, थुलुङ दुधकोशी गापा ४ को अख्तियार दुरुपयोग अनुसन्धान आयोगमा दर्ता भएको उजुरी	व.अ. मनोज कुमार महतो	अ.दु.अ.आ.मा प्रतिवेदन पेश भएको
२	टाक्टर सामुदायिक वन, सोलु दुधकुण्ड नगरपालिका २ को अख्तियार दुरुपयोग अनुसन्धान आयोगमा दर्ता भएको उजुरी	व.अ. मनोज कुमार महतो	अ.दु.अ.आ.मा प्रतिवेदन पेश भएको
३	कडेनी झोरेनी सामुदायिक वन, सोलु दुधकुण्ड नगरपालिका ११ को अख्तियार दुरुपयोग अनुसन्धान आयोगमा दर्ता भएको उजुरी	व.अ. अशोक कुमार जैसवाल	अ.दु.अ.आ.मा प्रतिवेदन पेश भएको
४	श्री सोताङ गापा र महाकुलुङ गापा स्थित हुँगाखोला जलविद्युत आयोजनाको वन विभागमा दर्ता भएको उजुरीको छानबिन	व.अ. मना राज राई	वन विभागमा प्रतिवेदन पेश भएको
५	भकाञ्जे सामुदायिक वन, लिखुपिके गाउँपालिका ५ जलविद्युत आयोजनाको वन विभागमा दर्ता भएको उजुरीको छानबिन	व.अ. मनोज कुमार महतो	छानबिनको क्रममा
६	वन्यजन्तुको आखेटोपहार ओसारपसार गरेको	व.अ. मनोज कुमार महतो	सम्मानित सोलुखुम्बु जिल्ला अदालतबाट मिति २०८०।१२।०४ मा फैसला भएको

२.७.१९.१ सामुदायिक वन समूहको कार्ययोजना नवीकरणमा सहयोग (गरिब, महिला र दलित लक्षित जलवायु परिवर्तन अनुकूलन योजना)

यस क्रियाकलापमा चालु आर्थिक वर्ष २०८०।०८१ मा तपसिल बमोजिम १८ वटा सामुदायिक वनको नवीकरण गरिएको छ ।

क्र.सं.	दर्ता	सा.व.उ.स.को नाम	ठेगाना	कोड नं	क्षेत्रफल	कार्ययोजना	घरधरी	जनसंख्या
---------	-------	-----------------	--------	--------	-----------	------------	-------	----------

	नं.				(हे.)	म्याद		
१	२८	खाम्दिङ मुलावारी	माप्य दुधकोशी गाउँपालिका ५	SOL/NE/12/03	५९२.७२	२०८६।०८७	९६	४५३
२	४३	नागदह	माप्य दुधकोशी गाउँपालिका ५	SOL/NE/11/01	४७२.५७	२०८७।०८८	२४०	१३००
३	४५	दुम्सी चौर	सोलु दुधकुण्ड नगरपालिका ८	SOL/PA/28/01	११८.७१	२०९०।०९१	५४	३१३
४	४७	गोइलुवाङ्गे	महाकुलुङ गाउँपालिका ४ र ५	SOL/SO/15/01	४००.४०	२०९०।०९१	२५०	११६७
५	४९	लाप्खा पँधेरो	माप्य दूधकोशी गाउँपालिका ६	SOL/JU/10/02	४२.०८	२०९०।०९१	७५	४५३
६	५०	नोउवारी	महाकुलुङ गाउँपालिका ४ र ५	SOL/SO/15/02	१७.८९	२०९०।०९१	१९२	९५९
७	५८	जिम्बिर जोडेनी	नेचासल्यान गाउँपालिका १	SOL/SL/23/04	५१४.८८	२०८७।०८८	३३५	१२६५
८	६५	खासोङ्गा	सोलु दुधकुण्ड नगरपालिका २	SOL/SA/03/03	७३४.४६	२०८८।०८९	१०४	४४९
९	७०	जुनवैसी	सोलु दुधकुण्ड नगरपालिका २	SOL/SA/03/06	२२९।१	२०८७।०८८	३६	१३३
१०	१०३	सम्मुखर्क	सोताङ गाउँपालिका २ र ५	SOL/SO/16/07	१३३.६२	२०९०।०९१	२४५	९९०
११	१०९	घ्याङखर्क बुदुम्तु	महाकुलुङ गाउँपालिका ५	SOL/SO/15/06	१७२७.९७	२०८७।०८८	२०६	१०८३
१२	१११	घोराखोरी	नेचासल्यान गाउँपालिका ५	SOL/SL/21/04	२२.४१	२०९०।०९१	२२८	११८६
१३	१२६	ढुंगेटार	सोलु दुधकुण्ड नगरपालिका १	SOL/SA/04/04	१४६.६७	२०९०।०९१	७२	३३०
१४	१२८	बुलीनासा	सोलु दुधकुण्ड नगरपालिका ७	SOL/SA/27/05	२३.०८	२०९०।०९१	१५	३७
१५	१२९	संसारी दाल्दु	सोलु दुधकुण्ड नगरपालिका ११	SOL/SL/24/04	२९.६५	२०९०।०९१	८३	४९३
१६	१६९	छिवा	थुलुङ दूधकोशी गाउँपालिका ९	SOL/JU/17/06	२१९.३७	२०९०।०९१	२७०	१२७६
१७	१८२	महाकूलुङ पडखरनु	महाकुलुङ गाउँपालिका ४	SOL/SO/15/18	१४५.००	२०७५।०७६	३६५	१७७५
१८	१८५	रानीवन तेलमगा	महाकुलुङ गाउँपालिका ४ र ५	SOL/SO/15/23	२४९.७१	२०९०।०९१	२५०	११६७
			जम्मा		५५९१.१९		३११६	१४८२९

२.७.२०.११ सामाजिक परिचालन सेवा (समूह परिचालनको अनुदान सहयोग)

यस क्रियाकलापबाट नेले सब डिभिजन वन कार्यालय अन्तर्गतका ६ वटा कबुलियति वन समूहको परिचालनका लागि विगत देखि नै सामाजिक परिचालक रुपमा कार्यरत श्री मनकुमारी सुनुवारको पारिश्रमिकमा खर्च गरिएको थियो ।

२.७.२०.४ डिभिजन स्तरीय योजना तर्जुमा गोष्ठी

यस क्रियाकलापबाट डिभिजन वन कार्यालय सोलुखुम्बुको हलमा मिति २०८०।०९।१० गते सबै सब डिभिजन वन कार्यालयहरुको उपस्थितिमा चालु आर्थिक वर्ष २०८१।०८२ को वार्षिक कार्यक्रमको योजना तर्जुमा गरिएको थियो ।

२.७.२०.४ चौमासिक प्रगति समिक्षा गोष्ठी

यस क्रियाकलापमा विनियोजित रकमबाट आर्थिक वर्ष २०८०।०८१ को वार्षिक कार्यक्रमको त्रैमासिक रुपमा समिक्षा गोष्ठी सम्पन्न गरिएको थियो ।

क्र.सं	कार्यदिश पाउने	कार्यक्रम भएको स्थान	परिमाण	खर्च रु.
१	स.व.अ. श्री मना राज राई	जिल्ला	३	८९७९५

२.७.२०.८ वन व्यवस्थापन कार्ययोजना कार्यान्वयन

यस क्रियाकलापमा विनियोजित रकमबाट तपसिल बमोजिमको कार्य सम्पन्न गरिएको थियो ।

क्र.सं	कार्यदिश पाउने	कार्यविवरण	कार्यक्रम भएको स्थान	परिमाण	खर्च रु.
१	फरेष्टर श्री मेनुका आचार्य	थिनिङ प्लट निर्माण	माछापुच्छ्रे सामुदायिक वन थुलुङ दुधकोशी गापा १	१	७००००
२	श्री खासोङ्गा सामुदायिक वन उपभोक्ता समूह	लौठसल्ला र टिमुर रोपण	सोलु दुधकुण्ड नगरपालिका २	१.५	३४००००

				हेक्टर	
३	वन व्यवस्थापन तालिम	-	चाँगेस्थान युवा विकास मंचको हल, सोलु दुधकुण्ड नपा ८, पत्ताले र डिभिजन वन कार्यालयको हल	२	८९२३०

२.७.२५.१२ सामुदायिक वन उपभोक्ता समूह गठन, दर्ता, कार्ययोजना तयारी र हस्तान्तरण

यस क्रियाकलापमा चालु आर्थिक वर्ष २०८०।०८१ मा तपसिल बमोजिमको सामुदायिक वन उपभोक्ता समूह गठन गरी सामुदायिक वन हस्तान्तरण गरिएको छ ।

तपसिल

क्र.सं.	दर्ता नं.	सा.व.उ.स.को नाम	ठेगाना	क्षेत्रफल (हे.)	हस्तान्तरण मिति	कार्ययोजना म्याद	घरधुरी	जनसंख्या	समितिको संख्या		
									महिला	पुरुष	जम्मा
१	२०९	संयुक्त	थुलुङ दुधकोशी गाउँपालिका ९	२०.००	२०८१।०३।२०	२०९०।०९।१	१५०	५७४	५	४	९
२	२११	सोलावन फुर्चे कदप	माप्य दुधकोशी गाउँपालिका ७	६४६.३५	२०८१।०३।२०	२०९०।०९।१	२६३	१४१९	५	४	९
			जम्मा	६६६.३५			४१३	१९९३	१०	८	१८

२.७.२५.१३ सब डिभिजन स्तरीय समन्वय बैठक

यस क्रियाकलापबाट तपसिल बमोजिमको कार्य सम्पन्न गरिएको थियो ।

क्र.सं	कार्यदिश पाउने	कार्यक्रम भएको स्थान	परिमाण	खर्च रु.	सहभागी
१	स.व.अ. श्री मनोज कुमार महतो, सल्लेरी स.डि.व.का.	सोलु दुधकुण्ड नगरपालिका ४ फाफ्लु	१	३००००	१६
२	स.व.अ. श्री अशोक कुमार जैसवाल, पत्ताले स.डि.व.का.	पत्ताले सडिबका, बाघखोर	१	३००००	१७
३	फरेष्टर श्री रमेश लुईटेल, सोताङ स.डि.व.का.	माप्य दुधकोशी गाउँपालिका ६ नं. वडा कार्यालयको हल	१	३००००	२०
४	फरेष्टर श्री मेनुका आचार्य, नेले स.डि.व.का.	थुलुङ दुधकोशी गापा १ नेले	१	३००००	१६

२.७.२५.१४ कर्मचारीहरूका लागि फिल्ड गियर सामान सेट खरिद

यस क्रियाकलापबाट ३२ जना कर्मचारीहरूका लागि डाउन ज्याकेट थान ३२ र जुता थान ३२ सेट खरिद गरि वितरण गरिएको थियो ।

२.७.२५.१७ जीविकोपार्जन सुधार योजना कार्यान्वयन

यस क्रियाकलापबाट नेले सब डिभिजन वन कार्यालय थुलुङ दुधकोशी गाउँपालिका अन्तर्गतका तपसिल बमोजिमका कबुलियती वन समूहहरूलाई तरकारी खेतीका लागि प्लाष्टिक टनेल निर्माणको लागि अनुदान दिईएको थियो ।

क्र.सं.	कबुलियती वन समूह	घरघुरी	अनुदान रकम
१	सेती देवी कबुलियती वन समूह	२	८२०००
२	ईम्मानुयल कबुलियती वन समूह	२	६४०००

२.७.२५.३० जनतासँग वनका कुरा

यस क्रियाकलापबाट तपसिल बमोजिमको कार्य सम्पन्न गरिएको थियो ।

क्र.सं	कायदिश पाउने	कार्यक्रम भएको स्थान	परिमाण	खर्च रु.	सहभागी
१	स.व.अ. श्री मनोज कुमार महतो, सल्लेरी स.डि.व.का.	सोलु दुधकुण्ड नगरपालिका ४ फाफलु	१	३००००	४०
२	स.व.अ. श्री अशोक कुमार जैसवाल, पत्ताले स.डि.व.का.	श्री गणेशमान सिंह प्रतिष्ठान तालिम भवन, नेचासल्यान गापा ३	१	३००००	२६
३	फरेष्टर श्री रमेश लुईटेल, सोताड स.डि.व.का.	माप्य दुधकोशी गाउँपालिका ६ सगरमाथा मावि	१	३००००	२८
४	फरेष्टर श्री मेनुका आचार्य, नेले स.डि.व.का.	माप्य दुधकोशी गापा ३ दाम्कु	१	३००००	२८

२.७.२५.९ वन, वन्यजन्तु संरक्षणका लागि गस्ती परिचालन

यस क्रियाकलापबाट विनियोनित बजेट गस्तीका लागि सवारी साधन परिचालनका लागि डिजेल, ६ वटा मोटरसाईकल मर्मतमा खर्च गरिएको थियो ।

२.७.२९.१ सामुदायिक वन स्थलगत अभ्यास

यस क्रियाकलापबाट तपसिल बमोजिमको कार्य सम्पन्न गरिएको थियो ।

क्र.सं	कायदिश पाउने	कार्यक्रम भएको स्थान	परिमाण	खर्च रु.	सहभागी
१	स.व.अ. श्री मनोज कुमार महतो, सल्लेरी स.डि.व.का.	पिके सामुदायिक वन सोलु दुधकुण्ड नपा २	१	३००००	३५
२	स.व.अ. श्री अशोक कुमार जैसवाल, पत्ताले स.डि.व.का.	झाप्रेखोला सामुदायिक वन, सोलु दुधकुण्ड नपा ८	१	३००००	२८
३	फरेष्टर श्री रमेश लुईटेल, सोताड स.डि.व.का.	सिबुजे सामुदायिक वन माप्य दुधकोशी गाउँपालिका ७ र हाङ्कु सापादु सामुदायिक वन माप्य दुधकोशी गाउँपालिका ६	२	६००००	५६
४	फरेष्टर श्री मेनुका आचार्य, नेले स.डि.व.का.	माछापुच्छ्रे सामुदायिक वन, थुलुङ दुधकोशी १ र मैदेल सामुदायिक वन थुलुङ दुधकोशी ६	२	६००००	७५

२.७.५.१ कार्यक्रम कार्यान्वयन, अनुगमन, मूल्याङ्कन तथा भ्रमण खर्च

यस क्रियाकलापबाट विनियोनित बजेटबाट वार्षिक कार्यक्रमको अनुगमनको लागि दैनिक भ्रमण भत्ता, वन डढेलो नियन्त्रणका लागि दैनिक भ्रमण भत्ता र सीप विकास तालिम आदिमा खर्च भएको छ ।

२.७.५.१९ वनको नीति नियम सम्बन्धी तालिम (सरोकारवालाहरूसँग)

क्र.सं	कार्यदिश पाउने	कार्यक्रम भएको स्थान	परिमाण	खर्च रु.
१	स.व.अ. श्री मना राज राई	स्थानीय जनप्रतिनिधिहरू र जिल्ला सरकारी कार्यालयका प्रमुखहरू	२	७००००

२.७.५.५ वार्षिक पुस्तिका प्रकाशन

यस क्रियाकलापबाट विनियोनित बजेटबाट जिल्लाको वन क्षेत्रको समग्र स्थिति, वार्षिक कार्यक्रमहरूको जानकारी तथा विगत १० वर्षका कार्यक्रमहरूको प्रभाव मूल्याङ्कन समेत समावेश गरी २०० प्रति पुस्तक प्रकाशन गरी वितरण गरिएको छ ।

२.७.७.९ सूचना प्रवाह तथा पारदर्शिता सबलीकरण (रेडियो, एफ.एम. मार्फत प्रचारप्रसार, सामग्री उत्पादन तथा प्रकाशन)

यस क्रियाकलापमा विनियोजित रकमबाट तपसिल बमोजिमका एफ.एम.बाट वन डढेलो, सामुदायिक वन, वन्यजन्तु क्षति लगायतका विषयवस्तुहरूको सन्देश प्रसारण गरिएको थियो ।

क्र.सं	मिडिया	अवधि	खर्च रु.
१	हिमाल एफ.एम., ९०.२ मेगाहर्ज	वर्षभरी	४००००
२	सोलु एफ.एम., १०१.२ मेगाहर्ज	वर्षभरी	४००००
३	दुधकोशी खबर प्रालि	वर्षभरी	३५०००
४	रेडियो एभरेष्ट एफ.एम.	वर्ष भरी	३५०००

२.७.८.१ वार्षिक प्रगति समिक्षा गोष्ठी

यस क्रियाकलापमा विनियोजित रकमबाट गत आर्थिक वर्ष २०७९।०८० को वार्षिक कार्यक्रमको समिक्षा गरिएको थियो ।

क्र.सं	कार्यदिश पाउने	कार्यक्रम भएको स्थान	परिमाण	खर्च रु.
१	स.व.अ. श्री मना राज राई	जिल्ला	१	३३४९०

४.२ प्रदेश हरित अभियान कार्यक्रम

४.२.क पुँजीगत तर्फ

११.४.१७.२३ बिरुवा उत्पादन (३ ई.*७ ई. को पोलिथिन थैलामा)

यस क्रियाकलापबाट तपसिल बमोजिमका नर्सरीहरूमा बिरुवा उत्पादन गरिएको गरिएको थियो ।

क्र.सं.	कार्यदिश	लक्ष्य	बजेट	बिरुवा उत्पादन विवरण
१	स.व.अ. श्री मना राज राई, जिल्ला वन नर्सरी	४५०००	५४००००	पाटे सल्ला १५०००, टिमुर ३०००, मयुरपंखी धुपी ६०००, जापानीज धुपी २०००, लौठ सल्ला ११००, बैस ४०००, तित्री २४००, चिउरी २०००, काफल ३०००, काउलो ३०००, किम्बु २०००, कागती ४६६, सुन्तला २२००, टाँकी ७०० गरी जम्मा ४६६६६
२	फरेष्टर श्री मेनुका आचार्य, नेले वन नर्सरी	५०००	६००००	गोब्रे सल्ला २०००, मयुरपंखी धुपी ३०००, जापानीज धुपी २००, चिउरी १५० गरी ५३५०

११.४.१७.२५ वृक्षारोपण (तारबार सहित)

यस बमोजिमको वृक्षारोपण कार्य सामुदायिक वन उपभोक्ता समिति मार्फत तपसिल बमोजिमका सामुदायिक वनहरूमा सम्पन्न गरिएको छ।

क्र.सं.	सामुदायिक वन उपभोक्ता समूह	क्षेत्रफल	बजेट रकम
१	श्री सरेपानी सामुदायिक वन उपभोक्ता समूह, नेचासल्यान गाउँपालिका ५, सोलुखुम्बु	१ हेक्टर	१५००००

११.४.१७.२६ गत साल भएको वृक्षारोपणको पुनः रोपण

यस क्रियाकलाप वन अधिकृत श्री अशोक कुमार जैसवाल मार्फत बमोजिमका स्थानहरूमा पुनः रोपण कार्य भएको छ।

क्र.सं.	सामुदायिक वन उपभोक्ता समूह	क्षेत्रफल	बजेट रकम
१	श्री जिम्बिर जोडेनी सामुदायिक वन उपभोक्ता समूह, नेचासल्यान गाउँपालिका १, सोलुखुम्बु	१.५ हेक्टर	६००००
२	श्री झाँझरे सेतीदेवी सामुदायिक वन उपभोक्ता समूह, नेचासल्यान गाउँपालिका ३, सोलुखुम्बु	१.० हेक्टर	४००००

११.४.१७.३० नर्सरी मर्मत र स्तरोन्नति

यस क्रियाकलापमा विनियोजित बजेटबाट तपसिल बमोजिमका नर्सरीहरूको मर्मत गरिएको थियो।

क्र.सं.	कार्यदिश	कार्यविवरण	लक्ष्य	बजेट
१	वन अधिकृत मना राज राई, जिल्ला वन नर्सरी	ढुङ्गाको ३ वटा सिढी निर्माण, फलामको नर्सरी निर्माण	१	७४४३०
२	फरेष्टर श्री रमेश लुईटेल, सोताड वन नर्सरी	बाँस खरिद, बाँस ढुवानी र बेड तयार गर्ने, छानो हाल्ने	१	२५०००

११.४.१७.४८ सामुदायिक वन उपभोक्ता समूह मार्फत बिरुवा उत्पादन अनुदान

यस क्रियाकलापबाट तपसिल बमोजिमका सामुदायिक वन उपभोक्ता समूहहरूलाई बिरुवा उत्पादन गर्नको लागि अनुदान दिईएको थियो ।

क्र.सं.	कार्यदिश	लक्ष्य	बजेट	बिरुवा उत्पादन विवरण
१	नौबारी सामुदायिक वन उपभोक्ता समूह, महाकुलुङ गाउँपालिका ४	२००००	२०००००	पाटे सल्ला ८०००, गोब्रे सल्ला ४०००, लौठसल्ला ४५००, कोईरालो ५००, निभारो २०००, चिया १०००, कुटमिरो ५००, टाँकी १००० गरी जम्मा २१५००
२	रामदेल सामुदायिक वन उपभोक्ता समूह, माप्य दुधकोशी गाउँपालिका ६	२००००	२०००००	गोब्रे सल्ला १५५००, कागति १०५०, टाँकी ५००, लप्सी ५००, किम्बु २०००, ओखर ८५० गरी जम्मा २०४००

४.२.ख चालु तर्फ

२.५.७.७ स्थायी नर्सरीको लागि नाईके ज्याला

यस क्रियाकलापबाट जिल्ला स्थित रहेका नर्सरी स्थलका रहेका बिरुवा उत्पादन तथा संरक्षण कार्यका लागि साविक आर्थिक वर्षहरू देखि काम गर्दै आउनुभएका नर्सरी नाईकेहरूलाई निरन्तरता दिईएको छ ।

क्र.सं.	कर्मचारीको नाम थर	ना.प्र.नं.	पद/सेवा	सेवा सुरु आव
१	विना कुमारी विश्वकर्मा	६९२९-२९७/सोलुखुम्बु	नर्सरी नाईके	२०७७।०७८
२	सजिना तामाङ	१११०१०-१०७/सोलुखुम्बु	नर्सरी नाईके	२०७७।०७८

२.५.२१.७ कृषि वन प्रणाली प्रवर्द्धन कार्यक्रम

यस क्रियाकलापबाट विनियोजित बजेटबाट तपसिल बमोजिमका कृषि फर्महरूलाई अनुदान उपलब्ध गराईएको थियो ।

क्र.सं.	कार्यदिश	लक्ष्य	बजेट	कृषि वन विवरण
१	श्री खुम्बिला एग्रो मल्टिपर्पोज फर्म, सोलु दुधकुण्ड नगरपालिका ४, सोलुखुम्बु	१	१५४०००	ओखर १५५, निभारो ८००, टिमुर ८०० रोपण
२	श्री हाईल्यान्डर बहुउद्देश्यीय कृषक समूह, थुलुङ दुधकोशी गाउँपालिका ६, सोलुखुम्बु	१	२४००००	ओखर ५२०, निभारो ४१० रोपण
३	श्री एन्जल बहुउद्देश्यीय कृषि फर्म, सोताङ गाउँपालिका ५, सोलुखुम्बु	१	२४००००	ओखर १६७, निभारो ८००, रोपण र फलामको टि पोस्ट ६० वटा निर्माण
४	श्री ओमो एग्रोफरेष्ट्री ईन्टरप्राइज, थुलुङ दुधकोशी गाउँपालिका ७	१	१५७०००	आँप २५०, एभोकाडो २५०, कागति ३००
५	लौठसल्ला बिरुवा खरिद गरी वितरण	-	१८३०००	लौठसल्ला १९५०

२.७.५.१० निजी वन सम्बन्धी प्रचारप्रसार कार्यक्रम

यस क्रियाकलापबाट विनियोजित बजेटबाट तपसिल बमोजिमको कार्य सम्पन्न गरिएको थियो ।

क्र.सं	कार्यदिश पाउने	कार्यविवरण	परिमाण	खर्च रु.
१	नायब सुब्बा श्री हिरामाया अधिकारी	निजी वनको पुस्तिका	१०९	४००००

४.३ जडीबुटी विकास कार्यक्रम

४.३.क पुँजीगत तर्फ

११.४.२२.५ जडीबुटी तथा गैहकाष्ठ वन पैदावर प्रशोधनका लागि सामग्री खरिद तथा व्यवस्थापन यस क्रियाकलापबाट तपसिलका जडीबुटी फर्महरूलाई सुगन्धित तेल पेलने स्टिम डिस्टिलेशन प्लान्ट खरिद गर्न अनुदान दिईएको छ ।

क्र.सं.	फर्मको नाम	लक्ष्य	बजेट	कैफियत
१	लिखुपिके जडीबुटी संकलन, उत्पादन तथा सप्लायर्स फर्म, सोलु दुधकुण्ड नगरपालिका ६	१	३३००००	५० ईन्च गोलाई र ६ फिट उचाई भएको स्टिलको
२	वाईवा जडीबुटी प्रशोधन उद्योग, माप्य दुधकोशी गाउँपालिका ५	१	३३००००	४८ ईन्च गोलाई र ९.५ फिट उचाई भएको स्टिलको
३	ज्वालामाई जडीबुटी प्रशोधन केन्द्र, सोलु दुधकुण्ड नगरपालिका ३,	१	३३००००	५५ ईन्च गोलाई र ७.५ फिट उचाई भएको स्टिलको

४.३.ख चालु तर्फ

२.७.५.८ फोकल टीमको बैठक

यस क्रियाकलापबाट विनियोजित बजेटबाट पकेट क्षेत्र निर्धारण गर्नको लागि मार्गदर्शन बमोजिम फोकल टिमको बैठक कार्य सम्पन्न गरिएको थियो ।

४.४ वातावरण संरक्षण कार्यक्रम

२.७.२१.५ वातावरणीय सचेतना सहितको विद्यालय वातावरण सुधार कार्यक्रम

यस क्रियाकलापमा विनियोजित बजेटबाट तपसिल बमोजिमका स्कूलमा मयुरपंखी धुपी रोपण कार्य सम्पन्न भएको थियो ।

क्र.सं	कार्यदिश पाउने	कार्यक्रम भएको स्थान	परिमाण	खर्च रु.
१	स.व.अ. श्री मनोज कुमार महतो, सल्लेरी स.डि.व.का.	श्री शेखरसिंह मावि, सोलु दुधकुण्ड नगरपालिका ७ श्री मञ्जुश्री आवि, सोलु दुधकुण्ड नगरपालिका ४	२	१०००००
२	स.व.अ. श्री अशोक कुमार	श्री महेन्द्रोदय मावि, नेचा सल्यान	२	१०००००

	जैसवाल, पत्ताले स.डि.व.का.	गाउँपालिका २ श्री विपि संस्कृत मावि, नेचा सल्यान गाउँपालिका २		
३	फरेष्टर श्री रमेश लुईटेल, सोताड स.डि.व.का.	श्री सगरमाथा मावि, माप्य दुधकोशी गापा ६, वाकु श्री चोच्चिमा आवि, माप्य दुधकोशी गापा ६, वाकु	२	१०००००
४	फरेष्टर श्री मेनुका आचार्य, नेले स.डि.व.का.	श्री जीवन ज्योति मावि, थुलुङ दुधकोशी गापा २, काँगेल श्री त्रिभुवान विद्योदय आवि, थुलुङ दुधकोशी गापा ६, मुक्ली	२	१०००००

२.७.२१.६ स्कूल वन हरियाली कार्यक्रम

यस क्रियाकलापमा विनियोजित बजेटबाट तपसिल बमोजिमका स्कूलमा मयुरपंखी धुपी रोपण कार्य सम्पन्न भएको थियो ।

क्र.सं	कार्यदिश पाउने	कार्यक्रम भएको स्थान	परिमाण	खर्च रु.
१	स.व.अ. श्री अशोक कुमार जैसवाल, पत्ताले स.डि.व.का.	श्री भुमेश्वरी मावि, नेचा सल्यान गाउँपालिका १ श्री जलेश्वरी आवि, नेचा सल्यान गाउँपालिका २	२	१०००००

२.७.२५.८ दिवस, सप्ताह समारोह आयोजना

यस क्रियाकलापमा विनियोजित बजेटबाट तपसिल बमोजिमका दिवस सप्ताह समारोह मनाउने कार्य सम्पन्न भएको थियो । यस समारोहको संयोजन स.व.अ. श्री मनोज कुमार महतोले गर्नु भएको थियो ।

क्र.सं.	दिवस सप्ताह समारोह	मिति	स्थान
१	वन डडेलो सप्ताह	चैत्र १-७	डिभिजन वन कार्यालय सोलुखुम्बु
२	वन्यजन्तु सप्ताह	वैशाख १-७	डिभिजन वन कार्यालय परिसरमा
३	सिमसार दिवस	फेब्रुअरी २	डिभिजन वन कार्यालय परिसरमा
४	विश्व वातावरण दिवस	जुन ५	डिभिजन वन कार्यालय परिसरमा
५	राष्ट्रिय वृक्षारोपण दिवस	असार १४	सैनिक ब्यारेक सल्लेरी

४.५ वन्यजन्तु तथा वासस्थान संरक्षण कार्यक्रम

२.७.१०.१ वन, वन्यजन्तु संरक्षण सम्बन्धी प्रचारप्रसार

यस क्रियाकलापमा विनियोजित बजेटबाट तपसिल बमोजिमका क्रियाकलापहरू सम्पन्न भएको थियो ।

क्र.सं	कायदेशि पाउने	कार्यविवरण	परिमाण	खर्च रु.
१	नायब सुब्बा श्री हिरामाया अधिकारी	ब्रोसर पुस्तिका प्रकाशन	१३६	५००००
२	व.अ. श्री मना राज राई	होर्डिड बोर्ड ४ र वाल पेन्टिड	१	९५०००

२.७.१८.१ मानव वन्यजन्तु द्वन्द्व व्यवस्थापन तथा वन्यजन्तु उद्धार

यस क्रियाकलापमा विनियोजित बजेटबाट तपसिल बमोजिमका क्रियाकलापहरु सम्पन्न भएको थियो ।

क्र.सं	कायदेशि पाउने	कार्यविवरण	स्थान	परिमाण	खर्च रु.
१	व.अ. श्री मना राज राई	जिल्ला वन सुरक्षा समितिको बैठक	जिल्ला	२	५००००
२	व.अ. श्री मनोज कुमार महतो, सल्लेरी सडिवका	मानव वन्यजन्तु द्वन्द्व सम्बन्धी सचेतना गोष्ठी	सोलु दुधकुण्ड नपा ४ फाफ्लु	१	३५०००
३	फरेष्टर श्री रमेश लुईटेल	मानव वन्यजन्तु द्वन्द्व सम्बन्धी सचेतना गोष्ठी	थुलुङ दुधकोशी ९ लोखिम	१	३५०००
४	नायब सुब्बा श्री हिरामाया अधिकारी	मन्कि गन निर्माण र वितरण	जिल्लाभरी	३६	१०००००
५	रुबी स्टोर्स, आवाडाँडा	मन्कि गनको लागि सामग्री खरिद		१	५००००

२.७.२१.१७ वन्यजन्तु तथा वासस्थान संरक्षण कार्यक्रम

यस क्रियाकलापबाट तपसिल बमोजिमका सामुदायिक वन उपभोक्ता समूहहरुलाई पोखरी निर्माण गर्नको लागि अनुदान दिईएको थियो ।

क्र.सं.	कायदेशि	लक्ष्य	बजेट	कैफियत
१	पिके सामुदायिक वन उपभोक्ता समूह, सोलु दुधकुण्ड नगरपालिका २	१	३५००००	पानी ट्याङ्की निर्माण, बाँध निर्माण, पाईप खरिद
२	पावै सामुदायिक वन उपभोक्ता समूह, सोताङ गाउँपालिका १	१	११८०००	पोखरी निर्माण, पाईप खरिद, कुलो निर्माण

४.६ डिभिजन वन कार्यालयहरु

४.६.क पुँजीगत तर्फ

११.३.७.१ मेसिनरी तथा औजार खरिद

यस क्रियाकलापबाट विनियोजित बजेटबाट कार्यालय कक्षको लागि एअर कन्डिस्निङ थान १ खरिद गरिएको थियो ।

११.३.७.४ सिसिटिभि जडान

यस क्रियाकलापमा विनियोजित बजेटबाट डिभिजन वन कार्यालय सोलुखुम्बु परिसरमा ६ वटा सिसिटिभि जडान गरिएको छ ।

११.५.४२.१ सब डिभिजन भवनको संरचनात्मक सुधार

यस क्रियाकलापमा विनियोजित बजेटबाट नेले सब डिभिजन वन कार्यालयमा छत ढलान, प्लाष्टरिड, रंगरोगन, इयाल ढोका फेर्ने, ट्वाईलेट मर्मत, घरको वरिपरि पेटी निर्माण र सब डिभिजन परिसरमा तारबार गर्ने कार्य सम्पन्न गरिएको छ । साथै नेले सब डिभिजन वन कार्यालयको लागि टेबुल थान २, खाट थान ४, कुर्सी ४, र्याक १ खरिद गरिएको छ ।

११.६.१३.१ कार्यालयको लागि फर्निचर तथा फिक्चर्स

यस क्रियाकलापमा विनियोजित बजेटबाट काठको र्याक थान २, फाईबर कार्पेट ६२ मिटर र प्लाष्टिक कार्पेट २८ मिटर गर्ने कार्य सम्पन्न गरिएको छ ।

४.६.ख चालु तर्फ

२.४.१२.१ प्रचारप्रसार कार्यक्रम सामग्री उत्पादन विवरण

यस क्रियाकलापमा तपसिल बमोजिमको पुस्तिका प्रकाशन गर्ने कार्य सम्पन्न गरिएको छ ।

क्र.सं	कायदिश पाउने	कार्यविवरण	परिमाण	खर्च रु.
१	नायब सुब्बा श्री हिरामाया अधिकारी	सामुदायिक वन पुस्तिका प्रकाशन	७२	३२०००

ख. संघ सशर्त तर्फ

४.७ राष्ट्रिय वन विकास तथा व्यवस्थापन कार्यक्रम (संघ सशर्त अनुदान)

४.७.क पुँजीगत तर्फ

११.४.१७.१७० बहुवर्षीय बिरुवा उत्पादन (स्थायी नर्सरी नाईकेको ज्याला सहित)

यस क्रियाकलापमा तपसिल बमोजिमका नर्सरीहरुमा बिरुवा उत्पादन गरिएको छ ।

क्र.सं.	कायदिव पाउने	नर्सरी स्थान	संख्या	बजेट	उत्पादन विवरण
१	फरेष्टर श्री रमेश लुईटेल	सोताङ	१५०००	३९७५००	लौठसल्ला २०००, अमला ५००, लप्सी ५००, पाटे सल्ला ४०००, गोब्रे सल्ला ६०००, सुन्तला

					२०००, कागति ७५० = १६७५०
२	फरेष्टर श्री मेनुका आचार्य	नेले	१००००	२६५०००	लौठसल्ला ९०००, सुन्तला १५५० जम्मा १०५५०
३	श्री पिके सामुदायिक वन उपभोक्ता समूह	सोलु दुधकुण्ड नगरपालिका २, तामाखानी	१६५००	३३००००	लौठसल्ला १२०००, टिमुर ६५०० = १८५००

११.४.१७.१७२ वन क्षेत्र अतिक्रमण नियन्त्रण तथा व्यवस्थापन कार्यक्रम

यस क्रियाकलापबाट विनियोजित बजेटबाट श्री मैदेल सामुदायिक वन उपभोक्ता समूह, थुलुङ दुधकोशी गाउँपालिका ६ लाई नापी प्राविधिकको सहयोगमा सामुदायिक वन र निजी जग्गाहरुको सिमाङ्कन गर्ने कार्यसम्पन्न भएको थियो ।

११.४.१७.२०५ वन डढेलो नियन्त्रण तथा व्यवस्थापन योजना कार्यान्वयन

यस क्रियाकलापबाट जिल्ला सोलुखुम्बुको वन डढेलो नियन्त्रण तथा व्यवस्थापन योजना बनाई कार्यान्वयन गरिएको थियो । यसमा विनियोजित बजेटबाट तपसिल बमोजिमको कार्य सञ्चालन गरिएको थियो ।

तपसिल

क्र.सं.	क्रियाकलापहरु	परिमाण	बजेट रकम
१	वन डढेलो नियन्त्रण सामग्री खरिद, स्वाटर १२ थान, दाँती ३ थान, ब्याक पम्प ३ थान	१	१८००००
२	वन डढेलो सम्बन्धी होर्डिङ बोर्ड	४	४००००
३	सहभागितामुलक वन डढेलो नियन्त्रण (दैनिक भ्रमण भत्ता, उपचार खर्च, सवारी मर्मत र ईन्धन)	१	१३००००

४.७.ख चालु तर्फ

२.७.२५.४५ कबुलियती वन विकास तथा प्रवर्द्धन कार्यक्रम

यस क्रियाकलापबाट नेले सब डिभिजन वन कार्यालय थुलुङ दुधकोशी गाउँपालिका अन्तर्गतका तपसिल बमोजिमका कबुलियती वन समूहहरुलाई तरकारी खेतीका लागि प्लाष्टिक टनेल निर्माणको लागि अनुदान दिईएको थियो ।

क्र.सं.	कबुलियती वन समूह	घरधुरी	अनुदान रकम
१	कालिका देवी कबुलियती वन समूह	२	८२०००
२	ईम्मानुयल कबुलियती वन समूह	२	१८०००

४.८ जडीबुटी विकास कार्यक्रम संघ सशर्त अनुदान

११.४.२२.८७६ जडीबुटी बिरुवा उत्पादन तथा खेती विस्तार

यस क्रियाकलापमा विनियोजितबाट कोटेशन विधिबाट तपसिल बमोजिमका नर्सरीबाट बिरुवा खरिद गरी कृषकहरूलाई वितरण गरिएको थियो ।

क्र.सं.	नर्सरी	प्रजाति	संख्या	बजेट
१	गौरीटाप हाईटेक नर्सरी कृषि फर्म, नेचा सल्यान गापा १	लौठसल्ला	३८५०	३६१९००
२	एस.एस. नर्सरी कृषि फर्म, सोलु दुधकुण्ड नगरपालिका २	टिमुर	५४००	३६७२००
३	कृषि तथा पशुपंक्षी केन्द्र, थुलुङ दुधकोशी गाउँपालिका ८	-	चुच्चे ओखर ३५, कागति ६५	१३२००

११.४.२२.८८८ पकेट क्षेत्रमा जडीबुटी खेती विस्तार

यस क्रियाकलापमा विनियोजित बजेटबाट तपसिलका कृषकहरूलाई जडीबुटी खेतीको लागि अनुदान दिईएको थियो ।

क्र.सं.	फर्म	लक्ष्य	बजेट	कृषि वन विवरण
१	श्री नयाँ बस्ती कृषि फर्म, थुलुङ दुधकोशी गाउँपालिका ७	१	२४००००	चिराईतो खेती, हाते ट्याक्टर खरिद
२	श्री एल.एस.टी.एपल गार्डेन तथा कृषि पशु फर्म, माप्य दुधकोशी गाउँपालिका ५,	१	१७००००	ओखर १००, लौठसल्ला ४००, चिराईतो खेती
३	एस.एस. नर्सरी कृषि फर्म, सोलु दुधकुण्ड नगरपालिका २	१	८३०००	टिमुर १२५० खरिद गरी कृषकलाई वितरण

११.४.२२.९०१ प्राकृतिक रूपमा रहेका जडीबुटी संरक्षण तथा व्यवस्थापन

यस क्रियाकलापमा विनियोजितबाट महाकुलुङ गाउँपालिका ५ स्थित श्री रानी वन तेलमगा सामुदायिक वनमा ४ हेक्टर क्षेत्रफलमा ३२०० वटा लौठसल्ला रोपण गरी काँडे तारबार गरिएको छ ।

खण्ड ५
वन विकास कार्यहरूको प्रभाव मूल्याङ्कन

५.१ आ.व. २०६९।७० देखि हालसम्मको बिरुवा उत्पादन विवरण

क्र.सं.	आर्थिक वर्ष	कार्यक्रम	उत्पादन संख्या	खर्च	कैफियत
१	२०६९।०७०	सामुदायिक वन विकास कार्यक्रम	१५०००	१०५०००	अमानत
२	२०६९।०७०	सामुदायिक वन विकास कार्यक्रम	११०००	५५०००	समूह मार्फत
३	२०७०।०७१	सामुदायिक वन विकास कार्यक्रम	३५०००	३५००००	अमानत
४	२०७२।०७३	वृक्ष सुधार, वृक्षारोपण तथा निजी वन कार्यक्रम	४००००	३२००००	अमानत
५	२०७३।०७४	वृक्ष सुधार, वृक्षारोपण तथा निजी वन कार्यक्रम	३००००	१८००००	समूह मार्फत
६	२०७४।०७५	वृक्ष सुधार, वृक्षारोपण तथा निजी वन कार्यक्रम	३००००	२४००००	समूह मार्फत
७	२०७५।०७६	वृक्ष सुधार, वृक्षारोपण तथा निजी वन कार्यक्रम	२००००	१८००००	अमानत
८	२०७५।०७६	वृक्ष सुधार, वृक्षारोपण तथा निजी वन कार्यक्रम	२००००	१६००००	समूह मार्फत
९	२०७५।०७६	जडीबुटी विकास कार्यक्रम	१०००००	१००००००	जडीबुटी उत्पादन
१०	२०७६।०७७	प्रदेश वन विकास तथा व्यवस्थापन कार्यक्रम	५००००	६०००००	अमानत
११	२०७६।०७७	प्रदेश वन विकास तथा व्यवस्थापन कार्यक्रम	२००००	१८००००	समूह मार्फत
१२	२०७६।०७७	प्रदेश हरित अभियान कार्यक्रम	५००००	११०००००	बहुवर्षीय
१३	२०७६।०७७	उद्योग, पर्यटन, वन तथा वातावरण मन्त्रालय	५००००	५५००००	जडीबुटी उत्पादन
१४	२०७६।०७७	उद्योग, पर्यटन, वन तथा वातावरण मन्त्रालय	१००००	१००००००	फलफूल बिरुवा
१५	२०७७।०७८	प्रदेश हरित अभियान कार्यक्रम	४००००	४४००००	अमानत
१६	२०७७।०७८	प्रदेश हरित अभियान कार्यक्रम	४५०००	९९००००	बहुवर्षीय
१७	२०७७।०७८	जडीबुटी विकास कार्यक्रम	६००००	६६००००	जडीबुटी उत्पादन
१८	२०७८।०७९	प्रदेश हरित अभियान कार्यक्रम	३००००	६०००००	बहुवर्षीय
१९	२०७८।०७९	प्रदेश हरित अभियान कार्यक्रम	७००००	८४००००	अमानत
२०	२०७८।०७९	जडीबुटी विकास कार्यक्रम	१०००००	१५०००००	जडीबुटी उत्पादन
२१	२०७९।०८०	प्रदेश हरित अभियान कार्यक्रम	७००००	८४००००	अमानत
२२	२०७९।०८०	प्रदेश हरित अभियान कार्यक्रम	२५०००	२०००००	समूह मार्फत
२३	२०७९।०८०	राष्ट्रिय वन विकास तथा व्यवस्थापन कार्यक्रम	२५०००	५५००००	बहुवर्षीय
२४	२०८०।०८१	प्रदेश हरित अभियान कार्यक्रम	५००००	६०००००	अमानत
२५	२०८०।०८१	प्रदेश हरित अभियान कार्यक्रम	४००००	४०००००	समूह मार्फत
२६	२०८०।०८१	राष्ट्रिय वन विकास तथा व्यवस्थापन कार्यक्रम	४१५००	१००००००	बहुवर्षीय
		जम्मा	१०७७५००	१४६४००००	

५.२ आ.व. २०६९।७० देखि हालसम्मको वृक्षारोपण विवरण

क्र. सं.	आर्थिक वर्ष	कार्यक्रम	क्रियाकलाप	क्षेत्रफल (हे.)	खर्च	वृक्षारोपण भएको स्थान
१	२०६९।०७०	राष्ट्रिय वन विकास तथा व्यवस्थापन कार्यक्रम	वृक्षारोपण	५	१५००००	टैबुक, भाडीस्थिङ, सुशिलादेवी, गाईघाट

						सिटेघारी, मैदेल साव
२	२०७०।०७१	सामुदायिक वन विकास कार्यक्रम	वृक्षारोपण	५	७५०००	सल्लेरी ईवका र सल्यान ईवका
३	२०७३।०७४	वृक्ष सुधार, वृक्षारोपण तथा निजी वन कार्यक्रम	वृक्षारोपण	३	१५००००	काभ्रे झगराई, पावै र पासुड थासिड साव
४	२०७३।०७४	वृक्ष सुधार, वृक्षारोपण तथा निजी वन कार्यक्रम	हरित नगर उद्यान	१	८०००००	चियोड गुम्वा
५	२०७४।०७५	जडीबुटी विकास कार्यक्रम	सामुदायिक वनमा जडीबुटी खेती	५	१४००००	जुभिड, जुबु, किज्जा र सोताड ईवकाका साव
६	२०७४।०७५	जडीबुटी विकास कार्यक्रम	टिमुर खेती	३	८००००	खासोड्ढा साव
७	२०७४।०७५	जडीबुटी विकास कार्यक्रम	सतुवा खेती	१	२८००००	लोले छिरिड साव, चिमिड साव र चिलदुङ्गा महिला साव
८	२०७४।०७५	जडीबुटी विकास कार्यक्रम	प्राकृतिक जडीबुटी संरक्षण र विस्तार	१	१५००००	लोले छिरिड साव, खप्टेदुङ्गा साव र जुभिड साव
९	२०७५।०७६	वृक्ष सुधार, वृक्षारोपण तथा निजी वन कार्यक्रम	वृक्षारोपण	४	४०००००	जिम्विर जोडेनी साव १ हे., देउराली फलाटे साव २ हे.
१०	२०७६।०७७	प्रदेश वन विकास तथा व्यवस्थापन कार्यक्रम	वृक्षारोपण	८	८०००००	गौरीटाप धाव १ हे., भाडीस्थिड साव ०.५ हे., सुर्के साव १ हे., खप्टेदुङ्गा साव ३.२५ हे., बोगलडाँडा साव २ हे., जनप्रिय मावि
११	२०७६।०७७	प्रदेश हरित अभियान कार्यक्रम	वृक्षारोपण	४	६०००००	सोप्ला नागियोड साव २ हे., बुरुवा साउरेपाखा २ हे., टावरडाँडा राष्ट्रिय वन १ हे.
१२	२०७७।०७८	प्रदेश हरित अभियान कार्यक्रम	वृक्षारोपण	४	४०००००	कालीपोखरी साव १ हे., चिण्डेपाताल साव १ हे., खप्टेदुङ्गा साव १ हे., मैदेल साव १ हे.
१३	२०७८।०७९	प्रदेश वन विकास तथा व्यवस्थापन कार्यक्रम	नगर उद्यान	१	५०००००	खोरिया साव
१४	२०७८।०७९	प्रदेश हरित अभियान कार्यक्रम	वृक्षारोपण	४	४०००००	बुरुवा साउरेपाखा १ हे., चाँगेटार साव १ हे., टाक्टोर साव १ हे., चिण्डेपाताल साव १ हे.
१५	२०७९।०८०	प्रदेश हरित अभियान कार्यक्रम	वृक्षारोपण	३	३०००००	जिम्विर जोडेनी साव १.५ हे., झाँझरे

						सेतीदेवी साव १ हे., नूनथला साव ०.५ हे.
१६	२०८०।०८१	जडीबुटी विकास कार्यक्रम संघ तर्फ	प्राकृतिक रूपमा रहेका जडीबुटीको व्यवस्थापन	४	५७५०००	श्री रानीवन तेलमगा सामुदायिक वन, महाकुलुड गापा ५
१७	२०८०।०८१	प्रदेश हरित अभियान कार्यक्रम	वृक्षारोपण	१	१५००००	सरेपानी सामुदायिक वन, नेचा सल्यान गापा ५
१८	२०८०।०८१	प्रदेश वन विकास तथा व्यवस्थापन कार्यक्रम	वन व्यवस्थापन कार्ययोजना कार्यान्वयन	१.५	३३५०००	खासोड्ढा सामुदायिक वन, सोलु दुधकुण्ड नगरपालिका २
		जम्मा		५८.५	६२८५०००	

५.३ आ.व. २०६९।७० देखि हालसम्मको वन उद्यम अनुदान विवरण

क्र. सं.	आर्थिक वर्ष	कार्यक्रम	क्रियाकलाप	वटा	खर्च	कार्यक्रम भएको स्थान
१	२०७०।०७१	सामुदायिक वन विकास कार्यक्रम	उद्यम विकास	१	१००००००	हिमालचुली सिर्जनशील सहकारी संस्था, एक कुमारी कार्की
२	२०७३।०७४	जडीबुटी विकास कार्यक्रम	जडीबुटी भण्डारण तथा प्रशोधन केन्द्र	१	१००००००	ठक्का गाडे, लिखुपिके ५
३	२०७५।०७६	जडीबुटी विकास कार्यक्रम	जडीबुटी भण्डारण तथा प्रशोधन केन्द्र	१	७५००००	गरिखासा सेर्गाबागम
४	२०७७।०७८	जडीबुटी विकास कार्यक्रम	सहकारी मार्फत जडीबुटी भण्डारण	१	१००००००	पिके हिमाली जडीबुटी संकलन तथा प्रशोधन सहकारी
५	२०७७।०७८	जडीबुटी विकास कार्यक्रम	सहकारी मार्फत जडीबुटी भण्डारण	१	७५००००	पिके हिमाली नेपाली कागज उद्योग
६	२०७८।०७९	प्रदेश वन विकास तथा व्यवस्थापन कार्यक्रम	वन उद्यम विकास अनुदान	१	५०००००	लाक्पा शेर्पा सल्यान
७	२०७८।०७९	प्रदेश वन विकास तथा व्यवस्थापन कार्यक्रम	पर्यापर्यटन प्रवर्द्धन	१	१०००००	दुधकुण्ड साव
८	२०७८।०७९	जडीबुटी विकास कार्यक्रम	जडीबुटी भण्डारण तथा प्रशोधन केन्द्र	१	१०००००	लोले छिरिड साव
९	२०७८।०७९	राष्ट्रिय वन विकास तथा व्यवस्थापन कार्यक्रम	सिमसार संरक्षण	२	२००००००	घुम्नेपानी साव, भकाञ्जे साव

१०	२०७९।०८०	प्रदेश वन विकास तथा व्यवस्थापन कार्यक्रम	सामुदायिक वन उद्यम	२	८७००००	भकाञ्जे साव, मोपुङ साव
११	२०८०।०८१	प्रदेश वन विकास तथा व्यवस्थापन कार्यक्रम	सामुदायिक वन उद्यम	२	९०००००	भीरकुना साव, फिकानाम देवाकु साव
		जम्मा		१४	८९७००००	

५.४ कृषि वन विकास विवरण

क्र.सं.	आर्थिक वर्ष	कार्यक्रम	स्थान	खर्च	कार्यक्रम भएको स्थान
१	२०७५।०७६	वृक्ष सुधार, वृक्षारोपण तथा निजी वन कार्यक्रम	१	१८००००	सुर्य कुमारी पोखरेल, थुलुङ दुधकोशी ६
२	२०७९।०८०	कृषि वन प्रणाली प्रवर्द्धन कार्यक्रम	१	१००००००	सिर्जनशील कृषि तथा पशु फर्म, सोलु दुधकुण्ड ११ पाखिन ईको अर्गानिक कृषि फर्म, लिखुपिके ५ टाप्टिङ चिया उत्पादन फर्म, सोलु दुधकुण्ड नगरपालिका १० लामा पासाङ लामा कृषि तथा पशुपालन फर्म, सोलु दुधकुण्ड ४
३	२०८०।०८१	कृषि वन प्रणाली प्रवर्द्धन कार्यक्रम	१	१००००००	श्री खुम्बिला एग्रो मल्टिपर्पोज फर्म, सोलु दुधकुण्ड नपा ४, श्री हाईल्यान्डर बहुउद्देश्यीय कृषक समूह, थुलुङ दुधकोशी गापा ६, एन्जल बहुउद्देश्यीय कृषि फर्म, सोताङ गापा ५, सोलुखुम्बु श्री ओमो एग्रोफरेष्ट्री ईन्टरप्राइज, थुलुङ दुधकोशी गापा ७
		जम्मा	२	११८००००	

५.५ मूल्याङ्कनका सुझावहरू

यस जिल्ला अन्तर्गत विगत १० वर्षमा सञ्चालित विकास कार्यक्रमहरूको अनुगमन मूल्याङ्कन गर्दा देखिएका समस्याहरू निराकरण गर्न तपसिल बमोजिमका सुझावहरू सिफारिस गरिएको छ ।

१. विकास कार्यक्रमहरूहरू सबै अभिलेख राख्नुपर्ने ।
२. विगतका विकास कार्यक्रमहरू एकै स्थानमा दोहोरिएको देखिएको ।
३. वन कार्यालय र तालुक निकायबाट समय समयमा कम्तिमा ५ वर्षको विकास कार्यक्रमहरूको प्रभाव अनुगमन गर्नुपर्ने ।
४. वन विकास कार्यक्रमहरूको प्रभावकारिता नदेखिएकाले ठोस कार्यक्रमहरूमा मात्र बजेट विनियोजन गर्नुपर्ने देखिएको ।

खण्ड ६ वन तथ्याङ्क

६.१ जिन्सी विवरण

१. सल्लेरी सब डिभिजन वन कार्यालय

क्र.सं.	सामग्रीको नाम	स्पेसिफिकेसन	परिमाण	सामग्रीको भौतिक अवस्था			कैफियत
				चालु	मर्मत गर्नपर्ने	बिग्रेको	
१	कम्प्युटर	ACER	१	१			
२	प्रिन्टर	CANON (LBP 2900 + MULTIFUNCTION)	२	१	१		
३	स्टिल दराज		२	२			
४	कुर्सी		५	५			रिभोल्विङ ३ थान
६	टेबल	काठको	४				
७	कम्प्युटर टेबल	काठको	१	१			
८	पर्दा	थान	५	५			
९	कार्पेट	मिटर	२०	२०			
१०	ईन्भर्टर	थान	१	१			
११	खाट	थान	७	७			
१२	हल टेबल	थान	१	१			
१३	हल कुर्सी	थान	२०	२०			

२. पत्ताले सब डिभिजन वन कार्यालय

क्र.सं.	सामग्रीको नाम	स्पेसिफिकेसन	परिमाण	सामग्रीको भौतिक अवस्था			कैफियत
				चालु	मर्मत गर्नपर्ने	बिग्रेको	
१	कम्प्युटर	DELL	१	१			
२	प्रिन्टर	CANON (LBP 2900 + MULTIFUNCTION)	२	१	१		
५	कुर्सी	काठको ४ र प्लाष्टिकको ५	९	९			
६	पर्दा	थान	२०	२०			
७	कार्पेट	मिटर	३१	३१			
८	जिपिएस	GPS MAP 64s + Etrex 10	२	२			
९	ईन्भर्टर	थान	१	१			
१०	Electric Geyser	थान	१	१			

३. नेले सब डिभिजन वन कार्यालय

क्र.सं.	सामग्रीको नाम	स्पेसिफिकेसन	परिमाण	सामग्रीको भौतिक अवस्था	कैफियत
---------	---------------	--------------	--------	------------------------	--------

				चालु	मर्मत गर्नपर्ने	बिग्रेको	
१	कम्प्युटर	DELL	१	१			
२	प्रिन्टर	CANON (LBP 2900)	१	१			
३	कुर्सी	रिभोल्विड २ र प्लाष्टिक ११	१३	१३			
४	दराज	काठको	१	१			
५	टेबल	काठको	२	२			
६	जिपिएस	Etrex 10	१	१			

४. सोताड सब डिभिजन वन कार्यालय

क्र.सं.	सामग्रीको नाम	स्पेसिफिकेसन	परिमाण	सामग्रीको भौतिक अवस्था			कैफियत
				चालु	मर्मत गर्नपर्ने	बिग्रेको	
१	कम्प्युटर	HP	१	१			
२	प्रिन्टर	CANON (LBP 2900) + Brother Multifuntion	२	२			
३	दराज	काठको १ र स्टिल १	२	२			
४	कुर्सी	रिभोल्विड २ र प्लाष्टिक ७	९	९			
५	टेबल	काठको	२	२			
६	पर्दा	थान	१४	१४			
७	कार्पेट मिटर	यति हरियो	२०	२०			
८	ग्याँस चुल्हो	सुर्य	१	१			
९	हेलोजन हिटर	३ रड	२	१		१	
१०	टेलिफोन	थान	१	१			
११	खाट	काठको	२	२			
१२	जिपिएस	Etrex 10	१	१			

५. डिभिजन वन कार्यालयहरू अन्तर्गत

५.१. योजना तथा व्यवस्थापन शाखा/योजना

क्र.सं.	सामग्रीको नाम	स्पेसिफिकेसन	परिमाण	सामग्रीको भौतिक अवस्था			कैफियत
				चालु	मर्मत गर्नपर्ने	बिग्रेको	
१	कम्प्युटर	DELL	१	१			
२	प्रिन्टर	CANON (LBP 2900) + HP Color Printer	२	२			
३	दराज	काठको १ र स्टिल १	२	२			
४	कुर्सी	रिभोल्विड १ र काठको १	२	२			
५	टेबल	काठको	१	१			
६	पर्दा	थान	४	४			

७	मेटल ड्रअर	थान	१	१			
---	------------	-----	---	---	--	--	--

५.२. योजना तथा व्यवस्थापन शाखा/व्यवस्थापन

क्र.सं.	सामग्रीको नाम	स्पेसिफिकेसन	परिमाण	सामग्रीको भौतिक अवस्था			कैफियत
				चालु	मर्मत गर्नपर्ने	बिग्रेको	
१	कम्प्युटर	DELL	१	१			
२	प्रिन्टर	CANON (LBP 2900) + HP Color Printer	२	२			
३	फोटोकपी मेसिन	Konica Minolta	१	१			
४	दराज	स्टिल १	२	२			
५	कुर्सी	रिभोल्विड १ र काठको १	२	२			
६	टेबल	काठको	३	३			१ कम्प्युटर टेबल
७	सोफा	२ सिटे	२	२			
८	पर्दा	थान	५	५			
९	बुक सेल्फ	थान	१	१			

५.३. आर्थिक प्रशासन शाखा

क्र.सं.	सामग्रीको नाम	स्पेसिफिकेसन	परिमाण	सामग्रीको भौतिक अवस्था			कैफियत
				चालु	मर्मत गर्नपर्ने	बिग्रेको	
१	कम्प्युटर	DELL	२	२			
२	प्रिन्टर	CANON (LBP 2900)	१	१			
३	दराज	स्टिल ३	३	३			
४	कुर्सी	रिभोल्विड १	१	१			
५	टेबल	काठको	२	२			
६	पर्दा	थान	३	३			
७	स्क्यानर	थान	१	१			

५.४. कार्यालय प्रमुख कक्ष

क्र.सं.	सामग्रीको नाम	स्पेसिफिकेसन	परिमाण	सामग्रीको भौतिक अवस्था			कैफियत
				चालु	मर्मत गर्नपर्ने	बिग्रेको	
१	दराज	स्टिल १	१	१			
२	सोफा	२ सिटे ४ र १ सिटे १ वटा	५	५			

३	टेबल	काठको	१	१			
४	टी टेबल	काठको	४	४			
५	पर्दा	थान	७	७			
६	मेटल ड्रअर	थान	१	१			

५.५. कार्यालय भवन आवास तथा बैठक हल

क्र.सं.	सामग्रीको नाम	स्पेसिफिकेसन	परिमाण	सामग्रीको भौतिक अवस्था			कैफियत
				चालु	मर्मत गर्नुपर्ने	बिग्रेको	
१	टेलिभिजन	-	१	१			
२	काठको दर्राज		१	१			
३	पलड	काठको	३	३			
४	टी टेबल	सिसाको ६ र काठको १	७	७			
५	ईन्भर्टर	थान	१	१			
६	सोफा	२ सिटे ३ र १ सिटे ४ वटा	७	७			
७	डाईनिङ टेबल		१	१			
८	पर्दा		२०	२०			

५.६. स्टोर तथा कर्मचारी आवास

क्र.सं.	सामग्रीको नाम	स्पेसिफिकेसन	परिमाण	सामग्रीको भौतिक अवस्था			कैफियत
				चालु	मर्मत गर्नुपर्ने	बिग्रेको	
१	टेबल		४	४			
२	खाट	काठको	६	४			
३	पर्दा	-	१६	१६			
४	लुगा राख्ने स्ट्याण्ड	काठको	४	४			
५	Electric Geyser	थान	१	१			

५.७. स्टोर मौजूदा सामानहरू

क्र.सं.	सामग्रीको नाम	स्पेसिफिकेसन	परिमाण	सामग्रीको भौतिक अवस्था			कैफियत
				चालु	मर्मत गर्नुपर्ने	बिग्रेको	
१	मोटरसाईकल	YAMAHA-4, BAJAJ/PULSAR-2, BAJAJ/DOSCOVER-1	७	६	१		
२	ल्यापटप	HP-3, LEVENO-3, DELL-1	७	२	४	१	
३	प्रिन्टर	-	४		२	२	
४	जिपिएस	GSP MAP – 2, Etrex 10 - 3	५	५			
५	Digital Camera	थान	१	१			
६	Camera Lens	थान	१	१			

७	प्रोजेक्टर	थान	१	१			
८	प्रोजेक्टर स्क्रीन	थान	१	१			
९	जेनेरेटर	थान	१			१	
१०	पावर चेन स	थान	३	२	१		
११	सीम कार्ड	थान	७	७			
१२	टेलिभिजन	थान	२	१		१	
१३	कम्पास	थान	६			६	
१४	क्लिनोमिटर	थान	३			३	
१५	अल्टिमिटर	थान	४			४	
१७	Pruning Saw	थान	२	२			
१९	खुर्पा	थान	८	८			
२०	आराको ब्लेड	थान	१६	१६			
२१	जम्प स्वीट	थान	१२	१२			
२२	ब्याकप्याक वाटर पम्प	थान	५	५			
२३	Swatter	थान	५	५			
२४	Rake Hoe	थान	१४	१४			
२५	Fire Helmet	थान	९	९			
२६	बच्चरो	थान	७	७			

६. जिन्सी अभिलेखमा नभएका चालु अवस्थामा रहेका जिन्सी सामानहरु

क्र.सं.	सामग्रीको नाम	स्पेसिफिकेसन	परिमाण	कैफियत
१	कम्प्युटर डेस्कटप	ACER	१	
२	पावर चेन स	-	१	
३	RD Criterion/ Relascope	थान	२	
४	Washing Machine	थान	१	

६.२ घरजग्गा विवरण

डिभिजन वन कार्यालय सोलुखुम्बुको नाममा उपलब्ध जग्गाहरुको विस्तृत विवरण अनुसूची १० मा दिईएको छ । आर्थिक वर्ष २०७९।०८० सम्म वन क्षेत्रको जग्गा प्रयोग बापत १० वटा आयोजनाहरुको भोगाधिकार सम्बन्धी विवरण यस प्रकार छन ।

डिभिजन वन कार्यालय सोलुखुम्बुको नाममा

- साहस उर्जा लिमिटेड, हात्तिसार, काठमाण्डौं, विद्युत उत्पादन
- दोभान हाईड्रो पावर प्रा.लि., मिनभवन, नयाँ बानेश्वर, काठमाण्डौं, विद्युत उत्पादन
- वेनी हाईड्रोपार कम्पनी प्रा.लि., काठमाण्डौं म.न.पा. ५, हाडीगाँउ, काठमाण्डौं, विद्युत उत्पादन
- अप्पर सोलु हाईड्रो इलेक्ट्रीक कम्पनी, काठमाण्डौं म.न.पा. १, नारायणचौर मार्ग, काठमाण्डौं, विद्युत उत्पादन

नेपाल सरकार वन विभागको नाममा

१. साहस उर्जा लिमिटेड, हात्तिसार, काठमाण्डौं, प्रशारण लाईन आयोजना
२. माउन्ट एभरेष्ट पावर डेभलपमेन्ट प्रा.लि., ललितपुर उ.म.न.पा. १५, ललितपुर, विद्युत उत्पादन
३. सोलु दुधकुण्ड नगरपालिका, सडक निर्माण

भोगाधिकार दिन बाँकी

१. पान हिमालय ईनर्जी प्रा.लि., काठमाण्डौं उ.म.न.पा.-३०, काठमाण्डौं
२. नुम्बुर हिमालय हाईड्रोपावर प्रा.लि., लाल कोलोनी मार्ग, १२८, काठमाण्डौं
३. नेपाल विद्युत प्राधिकरण, खरिपाटी, भक्तपुर

त्यस्तै डिभिजन वन कार्यालयको नाममा रहेको कित्ता नं. २२४७ साविक सल्लेरी गा.वि.स. ५ को लालपुर्जा उपलब्ध नभएको र हाल नेपाली सेनाले प्रयोग गरिरहेको छ । यसका अतिरिक्त डिभिजन वन कार्यालय सोलुखुम्बु र अन्तर्गतका कार्यालयहरूको नाममा ६ थान जग्गाधनी प्रमाणपुर्जा रहेको छ ।

६.३ बेरुजु विवरण

क्र.सं.	आर्थिक वर्ष	बेरुजु रकम				कुल बेरुजु रकम
		नियमित गर्ने	प्रमाणपेश गर्ने	असुल उपर गर्ने	पेशकी बेरुजु	
१	२०७४।७५	०	०	०	०	०
२	२०७५।७६	३८५९७.४	०	०	०	३८५९७.४
३	२०७६।७७	०	०	२०९४६९	०	२०९४६९
४	२०७७।७८	०	०	०	०	०
५	२०७८।७९	९६००००	२१९६११७	०	०	३०७६११७
६	२०७९।८०	०	८९४६८२३.८	१७०३०	०	८९६३८५३.८
	जम्मा					१२२८८०३७

६.४ वन अतिक्रमण सम्बन्धी विवरण

क्र.सं.	अतिक्रमण स्थान	ठेगाना	क्षेत्रफल हे.	सब डिभिजन
१	धनवीर काँचापाते सामुदायिक वन	नेचासल्यान गाउँपालिका २	२.०	पत्ताले
२	सेर्सादु सामुदायिक वन	थुलुङ दुधकोशी गाउँपालिका ८	०.५	नेले
३	छिनाक्पु सामुदायिक वन	सोलु दुधकुण्ड नगरपालिका ४	०.१५	सल्लेरी
४	गुप्तेश्वरी महिला सामुदायिक वन	सोलु दुधकुण्ड नगरपालिका ३	-	सल्लेरी
५	राष्ट्रिय वन क्षेत्र	लिखुपिके गाउँपालिका ५	१४.५	सल्लेरी
६	निम्नासा डाँडा सामुदायिक वन	सोलु दुधकुण्ड नगरपालिका १०	०.५	पत्ताले
	जम्मा		१७.६५	

६.५ वन पैदावर उत्पादन विवरण

क्र.सं.	आर्थिक वर्ष	उत्पादन भएको काठ परिमाण घफि			उत्पादन भएको जडीबुटी परिमाण के.जी.		
		निजी जग्गाबाट	राष्ट्रिय वनबाट	जम्मा	निजी जग्गाबाट	राष्ट्रिय वनबाट	जम्मा
१	२०६९।०७०	३३६७४.६६	७५४.००	३४४२८.६६	२६५०.००	१३५६०.००	१६२१०.००
२	२०७२।०७३	६५६६९.७८	१३४०५.९४	७९०७५.७२	१७२२३.००	४६४०.००	२१८६३.००
३	२०७३।०७४	१३२१४४.१७	१२०६४.९४	१४४२०९.११	५८३४७.८०	०.००	५८३४७.८०
४	२०७५।०७६	२५७६७३.००	०.००	२५७६७३.००	३७२१३.२१	१६९००.००	५४११३.२१
५	२०७६।०७७	१५६४८०.५९	०.००	१५६४८०.५९	१३९४८.००	२८३५०.००	४२२९८.००
६	२०७७।०७८	२१७९९६.५०	९६०८.६३	२२७६०५.१३	२३५००.००	४९९९७.००	७३४९७.००
७	२०७८।०७९	१५०१५३.१६	०.००	१५०१५३.१६	४६४००.००	६३९३०.००	११०३३०.००
८	२०७९।०८०	२०६०४७.४३	२७९१२.७५	२३३९६०.१८	२२९५०.००	४४५०.००	२७४००.००
९	२०८०।०८१	४६५९७०.४२	२८८६८.२५	४९४८३८.६७	२२९००	१०४६०	३३३६०
	जम्मा						

६.६ धार्मिक वन विवरण

क्र.सं.	स.डि.व.का.	दर्ता नं.	दर्ता मिति	धार्मिक वनको नाम	ठेगाना	क्षेत्रफल (हे.)	घरघुरी
१	सल्लेरी	१	२०५४।०९।१९	सेराव छोलिङ आनी गुम्बा	सोलु दुधकुण्ड नगरपालिका १	६०.००	
२	पत्ताले	२	२०५८।०५।२१	कुन्तादेवी गिन्जु	नेचा सल्यान गाउँपालिका २	७.५६	१०७
३	पत्ताले	३	२०७४।०४।२५	गौरीटाप	सोलु दुधकुण्ड नगरपालिका १	३.५७	
४	सोताङ	४	२०८१।०३।१४	पोम्लालुङ	महाकुलुङ गाउँपालिका ५	१७.८२	१५०
				जम्मा		८८.९५	१०७

६.७ कबुलियती वन विवरण

दर्ता नं.	दर्ता मिति	क.व.उ.स.को नाम	ठेगाना	क्षेत्रफल (हे.)	घरघुरी	जनसंख्या
१	२०७६।०३।३०	देवीस्थान	थुलुङ दुधकोशी गाउँपालिका १	१.७०	९	५३
२	२०७६।०३।३१	कुर्लुङ कात्तिके	थुलुङ दुधकोशी गाउँपालिका १	२.११	१३	७१
३	२०७६।०३।३२	जलमहादेव	थुलुङ दुधकोशी गाउँपालिका १	१.०२	११	७४
४	२०७७।०३।१९	सेतीदेवी	थुलुङ दुधकोशी गाउँपालिका १	१.०२	१४	६७
५	२०७७।०३।१९	कालिकादेवी	थुलुङ दुधकोशी गाउँपालिका १	१.०६	१५	८७
६	२०७७।०३।१९	ईम्मामुयल	थुलुङ दुधकोशी गाउँपालिका १	१.३८	१५	७८
		जम्मा		८.२९	७७	४३०

अनुसूची १. जडीबुटी तथा गैहकाष्ठ संकलन समय

क्र.सं.	प्रयोग हुने भाग	प्रजाति	वैज्ञानिक नाम	संकलन गर्ने समय
१	जरा तथा गानो जाति	सतुवा	<i>Paris polyphylla</i>	कार्तिक-पुष
२		विष/विषमा	<i>Aconitum spp.</i>	असोज-कार्तिक
३		विषफेज	<i>Polypodium vulgare</i>	भदौ-असोज
४		ठूलो/बुढो ओखती	<i>Astilbe spp.</i>	माघ
५		कुरिलो/सतावरी	<i>Asparagus spp.</i>	असोज-कार्तिक
६		कुटकी	<i>Neopicrorhiza scrophulariifolia</i>	चैत्र-वैशाख
७		बाँको/सर्पको मकै	<i>Arisaema spp.</i>	जेठ-असोज
८		सुगन्धवाल	<i>Valeriana jatamansi</i>	कार्तिक-मंसिर
९		सेतक चिनी/खिरौले	<i>Polygonatum spp.</i>	असोज-मंसिर
१०		कचुर/वन हलेदो	<i>Curcuma zedoaria</i>	कार्तिक-मंसिर
११		पदमचाल	<i>Rheum austral</i>	मंसिर-पुष
१२		पाषणवेद/पाखनवेद	<i>Bergenia ciliata</i>	असोज-कार्तिक
१३		बज्रदन्ती	<i>Potentilla fulgens</i>	असोज-मंसिर
१४		वन लसुन/हाडे लसुन	<i>Allium spp.</i>	भदौ-असोज
१५		बोझो	<i>Acorus calamus</i>	भदौ-माघ
१६		कालो मुसली	<i>Curculogo orchioides</i>	भदौ-असोज
१७		सेतो मुसली	<i>Chlorophytum spp.</i>	पुष-फाल्गुण
१८		यार्सगुम्बा	<i>Dactylorhiza hatagrea</i>	जेठ
१९		जटामसी	<i>Valeriana jatamansi</i>	असोज-कार्तिक
२०	बोक्रा जाति	लोक्ता	<i>Daphne spp.</i>	मंसिर-जेठ
२१		अर्गेली	<i>Edgeworthia gardeneri</i>	जेठ-असार
२२		अल्लो	<i>Girardinia diversifolia</i>	मंसिर-माघ
२३		चुत्रो/दारुहल्दी	<i>Berberis aristata</i>	मंसिर-पुष
२४		काउलो	<i>Persea Duthiei</i>	भदौ-कार्तिक
२५	पात तथा डाँठ जाति	ठिग्रे सल्ला	<i>Taxus wallichiana</i>	मंसिर-चैत
२६		गुर्जो लहरा/गुडुची	<i>Tinospora sinensis</i>	माघ-चैत्र
२७		तेन्दुको पात	<i>Diospyros malabarica</i>	फागुण-चैत्र
२८		सुनपाती	<i>Rhododendron anthopogon</i>	असोज-पुष
२९		तालिस पत्र	<i>Abis spectabilis</i>	मंसिर-चैत
३०		तितेपाती	<i>Artemisia spp.</i>	असोज-मंसिर
३१		धसिङ्ग्रे/पटपटे/मछिनो	<i>Gaultheria fragrantissima</i>	भदौ-असोज
३२		धुपीको चोईटा	<i>Juniperous spp.</i>	वर्षेभरी
३३		धुपीको पात	<i>Juniperous spp.</i>	मंसिर-चैत
३४		मजिठो	<i>Rubia manjith</i>	पुष-माघ
३५		लौठसल्ला	<i>Taxus spp.</i>	भदौ-मंसिर
३६	फुल तथा भुवा जाति	गुराँस/चिमाल	<i>Rhododendron spp.</i>	फागुण-वैशाख
३७		टुकी फुल	<i>Taraxacum officinale</i>	साउन-कार्तिक
३८		बुकी फुल	<i>Anaphalis spp.</i>	असोज-मंसिर

३९	फल तथा बीज जाति	अमला	<i>Phyllanthus emblica</i>	कार्तिक -फाल्गुण
४०		धँटेलो	<i>Prinsepia utilis royle</i>	असोज-कार्तिक
४१		सिलटिमुर्	<i>Zanthoxylum armatum</i>	असार-भदौ
४२		टिमुर्	<i>Zanthoxylum armatum</i>	असोज-चैत्र
४३		नागबेली पाउडर	<i>Lycopodium clavatum</i>	असोज-कार्तिक
४४		कालीकाठको दाना	<i>Mysine semiserrata</i>	कार्तिक-मंसिर
४५	बिरुवा जाति	चिराईतो	<i>Swertia spp.</i>	मंसिर-पुष
४६		सुनाखरी/सुनगाभा/जिवन्ती	<i>Orchid</i>	माघ-फाल्गुण
४७		इयाउ	<i>Lichen</i>	वर्षेभरी
४८		साधारण च्याउ	<i>Wild mushroom</i>	साउन-कार्तिक
४९	गम तथा रोजिन जाति	सल्लाको खोटो	<i>Pinus spp.</i>	चैत्र-कार्तिक
५०		शिलाजित	<i>Rock exudates</i>	वैशाख-जेठ
५१		भीर मह	<i>Wild Bee honey</i>	चैत्र वैशाख/कार्तिक मंसिर
५२	अन्य वन पैदावार	सल्लाको कोण सिम्टा	<i>Pinus spp. Cones</i>	कार्तिक-मंसिर
५३		सल्ली पीर	<i>Pinus spp. Needles</i>	वर्षेभरी

अनुसूची २. सोलुखुम्बु जिल्लाका संकटापन्न वन्यजन्तुहरु

क्र.सं.	समूह	क्र.सं.	नाम	साईटिस		नेपाल सरकार
				अनुसूची	अर्थ	
क)	स्तनधारी	१	हिमाली कालो भालु	I	दुर्लभ वन्यजन्तु	-
		२	हिमाली रातो भालु	I	दुर्लभ वन्यजन्तु	संरक्षित
		३	ब्बाँसो	I	दुर्लभ वन्यजन्तु	संरक्षित
		४	जंगली कुकुर	II	लोपोन्मुख वन्यजन्तु	-
		५	ध्वाँसे चितुवा	I	दुर्लभ वन्यजन्तु	संरक्षित
		६	हिउँ चितुवा	I	दुर्लभ वन्यजन्तु	संरक्षित
		७	साधारण चितुवा	I	दुर्लभ वन्यजन्तु	-
		८	लिङ्स	II	लोपोन्मुख वन्यजन्तु	संरक्षित
		९	चरीबाघ	I	दुर्लभ वन्यजन्तु	संरक्षित
		१०	हाब्रे	I	दुर्लभ वन्यजन्तु	संरक्षित
		११	आसामी रातो बाँदर	I	दुर्लभ वन्यजन्तु	संरक्षित
		१२	लङ्कुर	I	दुर्लभ वन्यजन्तु	-
		१३	कस्तुरी मृग	I	दुर्लभ वन्यजन्तु	संरक्षित
		१४	थार	I	दुर्लभ वन्यजन्तु	संरक्षित
		१५	घोरल	I	दुर्लभ वन्यजन्तु	-
		१६	जंगली याक	I	दुर्लभ वन्यजन्तु	संरक्षित
		१७	सालक	II	लोपोन्मुख वन्यजन्तु	संरक्षित
ख)	घस्रने	१	अजिङ्गर	I	दुर्लभ वन्यजन्तु	संरक्षित
		२	सुन गोहोरो	I	दुर्लभ वन्यजन्तु	संरक्षित
ग)	पंक्षीहरु	१	डाँफि	I	दुर्लभ पंक्षी	संरक्षित
		२	मुनाल	III	संरक्षित पंक्षी	संरक्षित
		३	गिद्ध	II	लोपोन्मुख पंक्षी	
		४	कोड्मा हिउँ कुखुरा	I	दुर्लभ पंक्षी	
		५	वाज	I	दुर्लभ पंक्षी	
		६	चिलिमे	II	लोपोन्मुख पंक्षी	

अनुसूची ३: सामुदायिक वनको विवरण

क्र.सं.	स.डि.व.का.	दर्ता नं.	सा.व.उ.स.को नाम	ठेगाना	क्षेत्रफल (हे.)	हस्तान्तरण मिति	पछिल्लो नवीकरण मिति	कार्ययोजना म्याद	घरधुरी	जनसंख्या	सम्पर्क व्यक्ति	सम्पर्क नम्बर
१	सल्लेरी	१	जूभिड	खुम्बु पासाङल्हामु गाउँपालिका १	४८६.६०	२०४९।०३।२८	२०७८।०७।९	२०८८।०८।९	३३३	१२९८	प्रेम थापा मगर	९८४२८०१३९२
२	सल्लेरी	२	खप्टेढुङ्गा	सोलु दुधकुण्ड नगरपालिका २	७६.१९	२०४९।०३।२९	२०७८।०७।९	२०८८।०८।९	३३	११३	राम काजी श्रेष्ठ	९८६३१७५३४५
३	सल्लेरी	३	गरिखासा सेर्गा बागम	सोलु दुधकुण्ड नगरपालिका ५	१५७.१४	२०४९।०३।२९	२०७६।०७।७	२०८१।०८।२	८३	३६१	गोल्बु शेर्पा	९८४२९३०५४८
४	नेले	४	कोरदाप	थुलुङ दुधकोशी गाउँपालिका ७	१६०.००	२०४९।०३।२९	२०७८।०७।९	२०८२।०८।३	१८९	९३९	मान बहादुर तामाङ	९८४४१५०५०
५	नेले	५	बोगलडाँडा	थुलुङ दुधकोशी गाउँपालिका २	३१.७५	२०४९।०३।२९	२०७८।०७।९	२०८७।०८।८	१६३	९१२	सुर्य बहादुर बस्नेत	९८६२८०९७५७
६	नेले	६	चिहानडाँडा	थुलुङ दुधकोशी गाउँपालिका ५	३.२८	२०४९।०३।२९	२०७८।०७।९	२०८७।०८।८	६१	३२४	तेज बहादुर बस्नेत	९८१४७९६५०५
७	सोताङ	७	मक्छोडाँडा सल्लेरीपाखा	सोताङ गाउँपालिका १	५६.७८	२०४९।०३।३१	२०७९।०८।०	२०८६।०८।७	१८८	९३८	जगत राई	९७४८६४३६७७
८	पत्ताले	८	भिमसेन थान	नेचासल्यान गाउँपालिका ५	११०.७७	२०४९।०३।३१	२०७६।०७।७	२०८०।०८।१	१२२	६१४	सुमन श्रेष्ठ	९८६२८३०१०२
९	पत्ताले	९	निम्नासा डाँडा	सोलु दुधकुण्ड नगरपालिका १०	४९१.५५	२०४९।०३।३१	२०७९।०८।०	२०८६।०८।७	१७८	९१०	आडकाजी शेर्पा	९८६१५१२७७१
१०	पत्ताले	१०	गाईखर्क	नेचासल्यान गाउँपालिका २	३८७.९४	२०४९।०३।३१	२०७९।०८।०	२०८६।०८।७	२६४	१४३६	रामेश्वर कार्की	९८६२८५४४२६
११	पत्ताले	१३	कडेनी झोडेनी	सोलु दुधकुण्ड नगरपालिका ११	७४२.७०	२०४९।०३।३१	२०७१।०७।२	२०८१।०८।२	९५०	४७९९	भुपध्वज कार्की	९८६९३६६१८५
१२	नेले	१४	सातानागी	थुलुङ दुधकोशी गाउँपालिका १	८१.३३	२०४९।०९।०१	२०८०।०८।१	२०८६।०८।७	५५	२३०	लाल बहादुर श्रेष्ठ	९८१७६२९४७७
१३	सल्लेरी	१५	सेर्गा खाम्जे	सोलु दुधकुण्ड नगरपालिका ५	७१.५३	२०४९।०९।०६	२०७८।०७।९	२०८८।०८।९	४०	२२२	ग्याल्जेन शेर्पा	९८४०२७७६७३
१४	नेले	१६	नेले	थुलुङ दुधकोशी गाउँपालिका १	५.१४	२०४९।०९।१३	२०८०।०८।१	२०८९।०९।०	९२	४९८	डम्बर बहादुर बस्नेत	९८४४३८०१५९
१५	पत्ताले	१७	सोम्दुङ मनेखोप पोखरी	सोलु दुधकुण्ड नगरपालिका ९	१९८.८०	२०४९।१०।२२	२०७६।०७।७	२०८१।०८।२	२०९	१४२५	डिमा तामाङ	९८६३९६७०६८
१६	नेले	१८	देप्कु	थुलुङ दुधकोशी गाउँपालिका ६	३०.००	२०४९।१२।२०	२०७८।०७।९	२०८२।०८।३	१३६	७३२	तेल बहादुर कार्की	९८२८८४४५१
१७	नेले	२०	काकु	माप्य दुधकोशी गाउँपालिका ५	५४०.६४	२०४९।१२।२७	२०८०।०८।१	२०८६।०८।७	२०५	११०८	निर कुमार राई	९८४५५६८३७२
१८	नेले	२१	मैदेल	थुलुङ दुधकोशी गाउँपालिका ६	२२०.००	२०४९।१२।३०	२०७८।०७।९	२०८२।०८।३	२५१	१३१७	यमुना काप्ले	९८६२८२००७९
१९	नेले	२२	चिम्सी पानी	माप्य दुधकोशी गाउँपालिका ५	५६.५६	२०४९।१२।३०	२०७६।०७।७	२०८०।०८।१	७६	४०२	छत्रमान राई	९७४१११३४२५
२०	नेले	२३	सुशिलादेवी	थुलुङ दुधकोशी गाउँपालिका १	१.५०	२०५०।०१।०२	२०८०।०८।१	२०८९।०९।०	८१	४३५	नर बहादुर बस्नेत	९८१९७५७५३८
२१	नेले	२५	सेर्सादि	थुलुङ दुधकोशी गाउँपालिका ८	१३५.७९	२०५०।०३।२०	२०७०।०७।९	२०७४।०७।५	१६६	६६७	दिल बहादुर राई	९८६३८८१७९८
२२	नेले	२६	रणेम	थुलुङ दुधकोशी गाउँपालिका ८	२१९.०८	२०५०।०३।२४	२०७६।०७।७	२०८०।०८।१	३५१	१८१७	मेघराज तामाङ	९८६३९५८६०१
२३	पत्ताले	२७	सोम्दुङ दिम्सेस	सोलु दुधकुण्ड नगरपालिका ९	१९०.५५	२०५०।०३।२५	२०७६।०७।७	२०८१।०८।२	२५६	१४११	पेमा रिन्जी शेर्पा	९८६२८३०८७७
२४	नेले	२८	खाम्दिङ मुलाबारी	माप्य दुधकोशी गाउँपालिका ५	५९२.७२	२०५०।०४।२४	२०८०।०८।१	२०८६।०८।७	९६	४५३	टिकामान राई	९८४२९४९८४५
२५	सल्लेरी	२९	जैदु	सोलु दुधकुण्ड नगरपालिका ५	२३.३६	२०५४।०६।०१	२०७९।०८।०	२०८९।०९।०	३१	१७०	काजीमान सुनुवार	९८६३८५०८८९
२६	सल्लेरी	३०	खोरिया	सोलु दुधकुण्ड नगरपालिका ५	३६०.१३	२०५०।११।०१	२०७७।०७।८	२०८२।०८।३	१८८	७०१	नुरु शेर्पा	९८४१०२८८०१
२७	सोताङ	३१	बाईलम	सोताङ गाउँपालिका ५	९.४४	२०५०।१२।२८	२०७७।०७।८	२०८१।०८।२	२२४	१०७१	एक बहादुर कार्की	९८४०१०७८२३
२८	सल्लेरी	३२	टाक्टोर	सोलु दुधकुण्ड नगरपालिका २	७८८.८०	२०५१।०२।१०	२०७८।०७।९	२०८३।०८।४	२१	६७	देण्डी शेर्पा	९८६३९१६३०२
२९	सल्लेरी	३३	यापेल	सोलु दुधकुण्ड नगरपालिका २	३०७.००	२०५१।०३।१६	२०७८।०७।९	२०८३।०८।४	३३	१८०	कुम्भराज राई	९८६२९९८२१०
३०	सल्लेरी	३४	दूधकुण्ड	सोलु दुधकुण्ड नगरपालिका १	१८९८.९७	२०५१।०३।१६	२०७९।०८।०	२०८६।०८।७	१३३	६१६	डिति शेर्पा	९८६२३३२९२८

३१	सल्लेरी	३५	नुनथला	सोलु दुधकुण्ड नगरपालिका १	६६७.७७	२०५१।०३।१७	२०७९।०८।०	२०८६।०८।७	२९६	११९७	गेल्लु शेर्पा	९८६२९८४४१२
३२	सल्लेरी	३६	ग्यासा	सोलु दुधकुण्ड नगरपालिका १	४९७.६०	२०५१।०३।१७	२०७८।०७।९	२०८८।०८।९	३९	२२७	डिति शेर्पा	९८४११६५८९६
३३	नेले	३७	राप्छा	माप्य दुधकोशी गाउँपालिका २	९३७.३८	२०५१।०३।१७	२०८०।०८।९	२०८६।०८।७	३०७	१६७७	प्रकाश राई	९८५११४२२०५
३४	सल्लेरी	३८	टैबुक	सोलु दुधकुण्ड नगरपालिका ४	३४५.००	२०५१।०३।२३	२०७८।०७।९	२०८८।०८।९	५०	२३५	आड डिमा लामा	९८४२९५७१५९
३५	सल्लेरी	३९	छिनाकपू	सोलु दुधकुण्ड नगरपालिका ४	१६२.६४	२०५१।०३।२३	२०७६।०७।७	२०८१।०८।२	३८	१३०	दावा गेलु	९८४२८९७३९६
३६	सल्लेरी	४०	बाँझो घुन्सा	सोलु दुधकुण्ड नगरपालिका ७	१००.९०	२०५२।०३।२३	२०७९।०८।०	२०८६।०८।७	१४६	६६६	मान बहादुर श्रेष्ठ	९८६२९५२४६६
३७	सल्लेरी	४१	सगरमाथा	माप्य दुधकोशी गाउँपालिका १	४९४.५६	२०५१।०३।२३	२०७८।०७।९	२०८८।०८।९	३३८	१७३४	दावा राई	
३८	सोताङ	४२	हुँगा दुधकोशी	सोताङ गाउँपालिका १	१३१.२०	२०५१।११।२६	२०७५।०७।६	२०८०।०८।१	१३०	४१०	विष्णु बहादुर बस्नेत	९८६३७१६३९७
३९	नेले	४३	नागदह	माप्य दुधकोशी गाउँपालिका ५	४७२.५७	२०५३।११।२८	२०८०।०८।१	२०८७।०८।८	२४०	१३००	पासाङ तामाङ	९८६२८६४२८७
४०	पत्ताले	४४	महभीर डुम्रे	नेचासल्यान गाउँपालिका ५	६१.८०	२०५१।१२।१४	२०७८।०७।९	२०८१।०८।२	१३२	६५४	तोयानाथ कट्टेल	९८४२९२४४२३
४१	पत्ताले	४५	दुम्सी चौर	सोलु दुधकुण्ड नगरपालिका ८	११८.७१	२०५१।१२।२०	२०८०।०८।१	२०९०।०९।१	५४	३१३	आडफुरी तामाङ	९८४२८६८८२२
४२	पत्ताले	४६	काली पोखरी	नेचासल्यान गाउँपालिका ५	५०.०८	२०५१।१२।२०	२०७६।०७।७	२०८०।०८।१	१८२	८६१	केदार विष्ट	९८२८२१७३४४
४३	सोताङ	४७	गोड्लुवाङ्गे	महाकुलुङ गाउँपालिका ४ र ५	४००.४०	२०५१।१२।२०	२०८०।०८।१	२०९०।०९।१	२५०	११६७	सुर्य कुलुङ	९८४०६४६१७९
४४	सोताङ	४८	सोप्ला नागीयो चाम्प्रेम	सोताङ गाउँपालिका ३	५६४.८४	२०५२।१२।२०	२०७९।०८।०	२०८४।०८।५	२८५	१४८६	मुगाधन राई	९८६३८३३३६६
४५	सोताङ	४९	लाप्ला पँधेरो	माप्य दुधकोशी गाउँपालिका ६	४२.०८	२०५१।१२।२०	२०८०।०८।१	२०९०।०९।१	७५	४५३	मिन बहादुर कार्की	९८६२८५७०९२
४६	सोताङ	५०	नोउवारी	महाकुलुङ गाउँपालिका ४ र ५	१७.८९	२०५१।१२।२०	२०८०।०८।१	२०९०।०९।१	१९२	९५९	नरेन्द्र राई	९८४३६१९१९३
४७	पत्ताले	५१	धनविर काँचोपाते	नेचासल्यान गाउँपालिका २	१७५.०२	२०५१।१२।२०	२०७९।०८।०	२०८६।०८।७	२४२	१४०८	विष्णु कुमार राई	९८१४७८३०२६
४८	नेले	५२	बर्खुखोला	थुलुङ दुधकोशी गाउँपालिका १	११.४७	२०५२।०२।१७	२०८०।०८।१	२०८९।०९।०	१२९	७७४	अर्जुन राई	९८६२८२०५५०
४९	पत्ताले	५३	भेडीखोर	नेचासल्यान गाउँपालिका १	३८४.९२	२०५२।०२।१७	२०७९।०८।०	२०८६।०८।७	२६०	१२५६	कुसाङ राई	९८०३३२२८३५
५०	सल्लेरी	५४	पातालखर्क	सोलु दुधकुण्ड नगरपालिका ४	५२३.४७	२०५२।०२।१७	२०७८।०७।९	२०८८।०८।९	९८	३७३	धर्म बहादुर तामाङ	९८४११५९१५२
५१	पत्ताले	५५	सुर्के	सोलु दुधकुण्ड नगरपालिका ११	६५.७५	२०५२।०२।१७	२०७९।०८।०	२०८६।०८।७	९९	३७५	राज कुमार मगर	९८४३५४२००२
५२	सल्लेरी	५६	लोले छिरिङ खर्क	लिखुपिके गाउँपालिका ५	२५१७.००	२०५२।०२।१८	२०७८।०७।९	२०८३।०८।४	७०	२२१	पासाङ ग्याल्जे शेर्पा	९७४३०८७५७६
५३	सल्लेरी	५७	भित्ताखर्क	सोलु दुधकुण्ड नगरपालिका ७	४८.००	२०५०।०२।२३	२०७८।०७।९	२०८८।०८।९	९१	४४३	ड्वाङ शेर्पा	
५४	पत्ताले	५८	जिम्बिर जोडेनी	नेचासल्यान गाउँपालिका १	५१४.८८	२०५२।०२।२३	२०८०।०८।१	२०८७।०८।८	३३५	१२६५	लाक्पा शेर्पा	९७४५२७७६१२
५५	नेले	५९	वातिम	थुलुङ दुधकोशी गाउँपालिका २	३४.५०	२०५२।०२।२३	२०७०।०७।९	२०७४।०७।५	२०१	११८०	गोपाल बस्नेत	९८२७७६९४२३
५६	सल्लेरी	६१	स्यासा	सोलु दुधकुण्ड नगरपालिका २	४९९.३०	२०५३।०२।२६	२०७६।०७।७	२०८१।०८।२	३१	२०३	डोमा शेर्पा	९८६१५५२२५४
५७	पत्ताले	६२	चौरीखर्क राखोप	सोलु दुधकुण्ड नगरपालिका १०	५८०.८०	२०५२।०२।२३	२०७८।०७।९	२०८७।०८।८	४६१	२१३५	आडशर्की शेर्पा	९८६३००५८८०
५८	सोताङ	६३	चुकसुदु	सोताङ गाउँपालिका २	१११.१०	२०५२।०२।२३	२०७७।०७।८	२०८१।०८।२	३०५	१५०६	मानवीर राई	९८६२९५१२५६
५९	नेले	६४	माछापुछ्रे	थुलुङ दुधकोशी गाउँपालिका १	२४.७४	२०५३।०१।०६	२०७६।०७।७	२०८०।०८।१	७८	४२०	देण्डी शेर्पा	९८६२५००८४६
६०	नेले	६५	रेप्सिदु रुन्दिखोला	थुलुङ दुधकोशी गाउँपालिका ८	३८.३८	२०५३।०१।०७	२०८०।०८।१	२०८६।०८।७	१८१	११३७	तारानाथ राई	९७६६४४८००१
६१	सल्लेरी	६५	खासोङ्मा	सोलु दुधकुण्ड नगरपालिका २	७३४.४६	२०५३।०२।०६	२०८०।०८।१	२०८८।०८।९	१०४	४४९	हिरा विश्वकर्मा	९८४४६१८९९४
६२	नेले	६७	हर्तालुङ तुमारदेव	माप्य दुधकोशी गाउँपालिका ४	४८०.०२	२०५३।०७।०२	२०७६।०७।७	२०८०।०८।१	१६९	९१८	राज राई	९८६३८१०९४८
६३	नेले	६८	दुधकोशिका तातोपानी	थुलुङ दुधकोशी गाउँपालिका ८	१९०.५०	२०५३।०२।२२	२०७८।०७।९	२०८२।०८।३	१५७	८८७	गणेश राई	९८५३११६५३

६४	सल्लेरी	६९	मोपुड	सोलु दुधकुण्ड नगरपालिका २	१८६२.३३	२०५३।०३।२३	२०७९।०८।०	२०८४।०८।५	६५	३२२	तेन्जी नोर्के शेर्पा	९८६३८६५१५८
६५	सल्लेरी	७०	जुनवैसी	सोलु दुधकुण्ड नगरपालिका २	२२९।१	२०५३।०३।२३	२०८०।०८।१	२०८७।०८।८	३६	१३३	रिन्जी लामा	९८६७५३२०२६
६६	सल्लेरी	७१	क्रिकलू	सोलु दुधकुण्ड नगरपालिका ७	४४.२५	२०५३।१०।१७	२०६६।०६।७	२०७१।०७।२	६९	३२४	छोड्वा शेर्पा	९८०३४०५०२१
६७	नेले	७२	डाँडाखेत छतिवन	थुलुड दुधकोशी गाउँपालिका ६	३०.००	२०५३।१०।१७	२०७६।०७।७	२०८०।०८।१	१६०	७००	राज कुमार बस्नेत	९८२५७३९०९८
६८	सोताड	७४	रामदेल	माप्य दूधकोशी गाउँपालिका ६	११.०५	२०५४।०६।०१	२०७६।०७।७	२०८०।०८।१	१०६	५८४	केदार राना मगर	९८६२५०८९१५
६९	सल्लेरी	७५	च्याल्सा	सोलु दुधकुण्ड नगरपालिका ६	६४.०५	२०५४।०६।०१	२०७६।०७।७	२०८०।०८।१	३०	८७	देण्डी शेर्पा	९७४६९९७४४६
७०	सोताड	७६	हाँकु सापादु	माप्य दूधकोशी गाउँपालिका ६	३८.६९	२०५४।०५।२६	२०७९।०८।०	२०८६।०८।७	७२	३८४	मकर राज राई	९८६६४१४५६७
७१	सोताड	७७	साक्सिदा हुंगेश्वरी	सोताड गाउँपालिका ३ र ४	५०.०४	२०५४।०६।०१	२०७८।०७।९	२०८३।०८।४	१५६	७६३	जीवन कोईराला	९८६२८५४५५५
७२	सोताड	८०	पात्रै	सोताड गाउँपालिका १	१३३.८२	२०५४।०५।२६	२०७८।०७।९	२०८२।०८।३	१३५	६२८	कृष्ण बहादुर गुरुङ	९८६८२१७६७०
७३	सोताड	८१	लसुनेखा	महाकुलुड गाउँपालिका ४	३०१.००	२०५४।०५।२६	२०७९।०८।०	२०८६।०८।७	२७५	१३४३	बवि कुमार राई	९८४२३४२१७२
७४	सल्लेरी	८२	छितोक	सोलु दुधकुण्ड नगरपालिका ६	१२२.२५	२०५४।०५।२६	२०७६।०७।७	२०८१।०८।२	९५	८९४	कर्ण बहादुर बस्नेत	९८४४६६१२०१
७५	सोताड	८३	रोदो पातिसे	सोताड गाउँपालिका ५	३१.८२	२०५४।०५।२६	२०७८।०७।९	२०८७।०८।८	२६०	११८३	बुद्धिमान तामाङ	९८४२९४९५४३
७६	सल्लेरी	८४	टुम्बुक	सोलु दुधकुण्ड नगरपालिका १	१९१.६०	२०५४।१०।०१	२०७८।०७।९	२०८३।०८।४	२८	१५३		९८४६६६४१२७
७७	सोताड	८५	लिखेप खिप्ली	थुलुड दुधकोशी गाउँपालिका ९	९३.६०	२०५४।१०।२४	२०७९।०८।०	२०८४।०८।५	१४४	७००	धन बहादुर तामाङ	९८४०५८७५४०
७८	सल्लेरी	८६	करयालुड	सोलु दुधकुण्ड नगरपालिका १	४००.००	२०५४।१०।२०	२०७८।०७।९	२०८३।०८।४	५६	२७५	फुर्वा शेर्पा	
७९	पत्ताले	९०	चाँदिङ खाम्दिङ	सोलु दुधकुण्ड नगरपालिका ९	३८२.७९	२०५४।०८।१६	२०७९।०८।०	२०८६।०८।७	२३७	१२४२	भलाकाजी तामाङ	९८६०४०४७५०
८०	सोताड	९१	काभ्रे झगराई	सोताड गाउँपालिका १	१४६.८८	२०५४।१०।२०	२०८०।०८।१	२०८४।०८।६	१६७	७७९	खिला बहादुर खड्का	९८६३७०४५४०
८१	सोताड	९२	फिकानाम देवाकु	सोताड गाउँपालिका ४	८६१.८७	२०५४।१२।०६	२०७८।०७।९	२०८२।०८।३	२६१	१३१६	सुकवीर राई	९८६२५७२८५०
८२	सोताड	९३	लम्गू चूक्सुदो	सोताड गाउँपालिका २	६९.६६	२०५४।१२।०६	२०७८।०७।९	२०८७।०८।८	८४	३५८	लक्ष्मण खालिङ	९८६२८२०७७३
८३	पत्ताले	९५	फुर्के	नेचासल्यान गाउँपालिका ४	४१.४३	२०५४।०९।१३	२०७८।०७।९	२०८१।०८।२	१३७	७५७	धर्मराज फुर्याल	९८६०३५४५०२
८४	सोताड	९६	पाडसुड थसिङ	महाकुलुड गाउँपालिका ४ र ५	३९६.९१	२०५५।०२।२८	२०७५।०७।६	२०७९।०८।०	१९१	११४०		
८५	सल्लेरी	९७	मेलडाँडा	सोलु दुधकुण्ड नगरपालिका १	४२९.४७	२०५४।०३।११	२०७५।०७।६	२०८०।०८।१	७२	३८२		
८६	नेले	९८	ठुलो भस्मे	थुलुड दुधकोशी गाउँपालिका ५	८.४०	२०५५।०२।३१	२०७७।०७।८	२०८६।०८।७	१०५	६६७	निरकुमार बस्नेत	९८६३६८६५४७
८७	नेले	९९	छापछुपे	थुलुड दुधकोशी गाउँपालिका ५	१६०.७६	२०५५।०३।०३	२०७८।०७।९	२०८२।०८।३	३६३	१६६६	मान बहादुर वन	९८६२८०९८६८
८८	नेले	१००	घुम्नेपानी	थुलुड दुधकोशी गाउँपालिका ६	२४७.००	२०५६।०३।२५	२०७८।०७।९	२०८२।०८।३	४६०	२२४१	बुद्धीराज राई	९८६१०६५७९८
८९	नेले	१०१	गणेशमान स्मृति	थुलुड दुधकोशी गाउँपालिका १	१.४७	२०५६।०३।२३	२०७२।०७।३	२०७८।०७।९	५६	३२९	अश्विनबाबु थापा	९८५२०७५३५७
९०	नेले	१०२	सापेनी	थुलुड दुधकोशी गाउँपालिका २	१७.४१	२०५६।०३।२५	२०७५।०७।६	२०७९।०८।०	१३९	७७५	चक्र बहादुर कार्की	९८१५७२५१८१
९१	सोताड	१०३	सम्भुखर्क	सोताड गाउँपालिका २ र ५	१३३.६२	२०५७।०३।२१	२०८०।०८।१	२०९०।०९।१	२४५	९९०	आसमान तामाङ	९७४३०१३१३९
९२	सोताड	१०४	वासूकी	सोताड गाउँपालिका ४	४८.७५	२०५७।०३।२१	२०७०।०७।१	२०७५।०७।६	९६	५४१	अञ्जु नाछिरिङ	९८४२८७४६४६
९३	पत्ताले	१०५	श्रीचौर	नेचासल्यान गाउँपालिका २	२६.००	२०५७।०३।२३	२०७६।०७।७	२०८०।०८।१	३७८	२२८२		
९४	पत्ताले	१०६	गाईघाट सिटेघारी	नेचासल्यान गाउँपालिका २	६.१२	२०५७।०३।२३	२०७८।०७।९	२०८७।०८।८	३४	२६९		
९५	नेले	१०७	काकुखोला	माप्य दुधकोशी गाउँपालिका ५	५३.७०	२०५७।०३।२३	२०७६।०७।७	२०८०।०८।१	१५७	९२५		९७६२२२५६७
९६	नेले	१०८	माझखर्क	थुलुड दुधकोशी गाउँपालिका ३	१२३.००	२०५७।०३।२३	२०७८।०७।९	२०८२।०८।३	२४६	१२१६	मेघनाथ बस्नेत	९८२५७४३२८६

९७	सोताड	१०९	घ्याडखर्क वुदुमुतु	महाकुलुड गाउँपालिका ५	१७२७.९७	२०५७।०३।२३	२०८०।०८।१	२०८७।०८।८	२०६	१०८३	पन्चराम राई	९७४७२५०२४०
९८	सल्लेरी	११०	भकान्जे	लिखुपिके गाउँपालिका ५	१३८.२२	२०५७।०३।२३	२०७५।०७।६	२०८०।०८।१	१९७	९३७	राज कार्की	९८६२९८४३४३
९९	पत्ताले	१११	घोराखोरी	नेचासल्यान गाउँपालिका ५	२२.४१	२०५७।०३।२६	२०८०।०८।१	२०९०।०९।१	२२८	११८६	जंग बहादुर राई	९८१५७५११०२
१००	सल्लेरी	११३	ज्वालामाई	सोलु दुधकुण्ड नगरपालिका ३	५६.३७	२०५७।०३।२३	२०७५।०७।६	२०८०।०८।१	१६४	७९३	मुगाधन मगर	९८४४४६३१०६
१०१	नेले	११४	चिन्डे पाताल	थुलुड दुधकोशी गाउँपालिका ५	७२.८९	२०५७।०८।२९	२०७८।०७।९	२०८३।०८।४	२८०	१२७३	फुर्वा तेम्बा शेर्पा	९८०४७०५१४
१०२	सोताड	११५	सिवुजे	माप्य दूधकोशी गाउँपालिका ७	१९६.८२	२०५८।०३।२३	२०७५।०७।६	२०८०।०८।१	२५	१३६	डुवाड नुरु शेर्पा	९८६३६८६६७७
१०३	सोताड	११६	भीरकुना	माप्य दूधकोशी गाउँपालिका ६ र ७	३९४.२०	२०५८।०३।२२	२०७६।०७।७	२०८५।०८।६	२१७	१०८७	भुपाल रेग्मी मगर	९८६३७४२७७९
१०४	सोताड	११९	वतपुर खोप्ला	सोताड गाउँपालिका ४ र ५	१००.५६	२०५८।०३।२१	२०७०।०७।१	२०७५।०७।६	२०८	१४४१	धन बहादुर बस्नेत	
१०५	नेले	१२०	फलाटे देउराली	थुलुड दुधकोशी गाउँपालिका ३	१४९.८६	२०५८।०३।१९	२०७४।०७।५	२०७८।०७।९	१९४	११८३	मिन प्रसाद कोईराला	९८१८३४८५३२
१०६	सोताड	१२१	रमाइलो डाँडा	माप्य दूधकोशी गाउँपालिका ६	९२.५५	२०५९।०३।१९	२०७९।०८।०	२०८६।०८।७	९९	५४२	मिन बहादुर कार्की	९८६२८५७०९२
१०७	नेले	१२२	जोगरा भम्पे	थुलुड दुधकोशी गाउँपालिका १	५.३७	२०५८।१०।२६	२०७५।०७।६	२०७९।०८।०	८४	४६९	रेवन्त बस्नेत	९८४१३९३१९८
१०८	सोताड	१२३	जोरसल्ले दुधकोशी	माप्य दूधकोशी गाउँपालिका ६	२२.००	२०५९।०३।२१	२०७९।०८।०	२०८६।०८।७	६२	२९६	ढुण्डीराज घिमिरे	९८६२९२७०९५
१०९	नेले	१२४	गाईखर्क महभिर	थुलुड दुधकोशी गाउँपालिका १	२२.४५	२०५९।०७।०५	२०८०।०८।१	२०८६।०८।७	९२	४९८	यम बहादुर बस्नेत	९८४४४९२९९२
११०	पत्ताले	१२५	सरेपानी	नेचासल्यान गाउँपालिका ५	३३.६२	२०६०।०७।३०	२०७८।०७।९	२०८७।०८।८	१९४	१००७	चन्द्र बहादुर राई	९८२८२१७९९०
१११	सल्लेरी	१२६	ढुंगेटार	सोलु दुधकुण्ड नगरपालिका १	१४६.६७	२०६०।११।११	२०८०।०८।१	२०९०।०९।१	७२	३३०	लाल वीर राई	९८४३७०८४१६
११२	पत्ताले	१२७	मुडे तिल्पुड	सोलु दुधकुण्ड नगरपालिका ११	२९.३५	२०६०।१२।०९	२०७८।०८।९	२०८७।०८।८	५८	३९६	आडकाजी शेर्पा	९८४२९३७११३
११३	सल्लेरी	१२८	बुलीनासा	सोलु दुधकुण्ड नगरपालिका ७	२३.०८	२०६०।१२।१३	२०८०।०८।१	२०९०।०९।१	१५	३७		
११४	पत्ताले	१२९	संसारी दाल्दु	सोलु दुधकुण्ड नगरपालिका ११	२९.६५	२०६१।०३।२४	२०८०।०८।१	२०९०।०९।१	८३	४९३	ललित कुमार कार्की	९८२५७०८५४१
११५	सल्लेरी	१३०	सानो सोम्दूड	सोलु दुधकुण्ड नगरपालिका ५,६	१३७.१०	२०६१।०३।२४	२०७९।०८।०	२०८६।०८।७	१३८	७३८	लाक्पा तामाङ	९८४२८४८८७३
११६	पत्ताले	१३१	जनहित	सोलु दुधकुण्ड नगरपालिका ११	५३.७९	२०६१।०४।१९	२०७९।०८।०	२०८६।०८।७	१३८	७३८	मणिकुमार राई	९८४४६१७९५८
११७	पत्ताले	१३२	रस्ती	नेचासल्यान गाउँपालिका ५	२४.२८	२०६२।०९।१०	२०७६।०७।७	२०८१।०८।२	६९	३७३	पुष्प श्रेष्ठ	९८५१२७४१८७
११८	पत्ताले	१३३	चिम्दिङ	सोलु दुधकुण्ड नगरपालिका ८	४.५३	२०६२।०६।११	२०७६।०७।७	२०८६।०८।७	६४	२७८	प्रदिप तामाङ	९८६२५०३२३१
११९	सल्लेरी	१३४	ग्यामडाँडा	सोलु दुधकुण्ड नगरपालिका ४,५	१२४.००	२०६२।१०।१७	२०७८।०७।९	२०८८।०८।९	११८	५०५	टंकी माया बस्नेत	९८४२८४८५२९
१२०	पत्ताले	१३५	भोल्लेतामा	नेचासल्यान गाउँपालिका ४	७९.७५	२०६२।०९।१७	२०७५।०७।६	२०८०।०८।१	१६०	९७४	लिला राई	९८१४३७११७७
१२१	पत्ताले	१३६	झाँझरे सेतीदेवी	नेचासल्यान गाउँपालिका ३	५४.६४	२०६३।०१।१२	२०७८।०७।९	२०८२।०८।३	२७३	१४९०	घनश्याम बास्तोला	९८६१२११०५१
१२२	पत्ताले	१३७	त्रिवेणी जनकल्याण	नेचासल्यान गाउँपालिका २	२७.७५	२०६३।०३।१९	२०७६।०७।७	२०८०।०८।१	१०४	३८७		
१२३	सल्लेरी	१३८	जोर बौद्ध	सोलु दुधकुण्ड नगरपालिका ७	६.७८	२०६३।०५।२०	२०७८।०७।९	२०८८।०८।९	२८	१२२	जाडबु शेर्पा	९८६२८५७१५०
१२४	सल्लेरी	१३९	पिके	सोलु दुधकुण्ड नगरपालिका ३	१८५.००	२०६३।०९।१७	२०७९।०८।०	२०८६।०८।७	२७७	११५०	सन्त मगर	९८५११६३५१८
१२५	सोताड	१४०	इडखु	सोताड गाउँपालिका २	७५.७०	२०६३।१२।२२	२०७७।०७।८	२०८६।०८।७	१६२	८०६	तारा कुमार राई	९७४२९२४१६०
१२६	नेले	१४१	महभिर बिसाउना	थुलुड दुधकोशी गाउँपालिका ६	१६.६१	२०६३।११।२७	२०८०।०८।१	२०८९।०९।०	७२	३७३	चन्द्र बहादुर बस्नेत	९८२५७९२०१०
१२७	सोताड	१४२	गैरीखर्क चिसेनी	सोताड गाउँपालिका २	४९१.७६	२०६४।०९।१०	२०७८।०७।९	२०८३।०८।४	१६०	८४१	सुर्य कार्की	९८६२३३३५२८
१२८	सोताड	१४३	बुरुवा साउरेपाखा	सोताड गाउँपालिका २	८२.००	२०६४।०९।१६	२०७९।०८।०	२०८६।०८।७	१८८	९१९	रुगधन राई	९८६२९५९६७९
१२९	सोताड	१४४	सिपुरी	सोताड गाउँपालिका ६	४३०.८७	२०६४।०९।२६	२०७५।०७।६	२०८०।०८।१	४६	२७१	छेपा शेर्पा	९८४२९५०००१

१३०	सोताड	१४५	जुकेचौर	सोताड गाउँपालिका २	३४८.६६	२०६४।१०।१५	२०७०।०७।१	२०८०।०८।१	४२	२६३	रित बहादुर बस्नेत	९८६२९९६०९५
१३१	नेले	१४६	भाँडी तथा स्थिड	थुलुङ दूधकोशी गाउँपालिका १	३५.६८	२०६६।०३।०१	२०८०।०८।१	२०८६।०८।७	१२८	६७२	राम बहादुर कट् बाल	९८६३८०१३४५
१३२	सोताड	१४७	गायीछाल	थुलुङ दूधकोशी गाउँपालिका ९	११६.७८	२०६६।०३।३१	२०७७।०७।८	२०८७।०८।८	६५	४३१	दादेण्डी शेर्पा	९७४८६३८२७६
१३३	नेले	१४८	खास्ताप	माप्य दूधकोशी गाउँपालिका ३	१४१.००	२०६६।०३।३१	२०७६।०७।७	२०८०।०८।१	२२५	१३८१	टंक बहादुर राई	९८६११८८३६२
१३४	नेले	१५३	लालीगुराँस	माप्य दूधकोशी गाउँपालिका ३	२८५.०८	२०६६।०९।१७	२०८०।०८।१	२०८६।०८।७	१८५	१०२४	बम बहादुर कार्की	९८६३३१११४७
१३५	सोताड	१५५	गोफा	महाकुलुङ गाउँपालिका ४ र ५	३९४.००	२०६७।०३।२५	२०७२।०७।३	२०७७।०७।८	१९१	११४०	भक्त राज राई	९८४५३७२०६३
१३६	सोताड	१५७	बिरौटे पाताल	माप्य दूधकोशी गाउँपालिका ७	१०६.५०	२०६७।०५।१७	२०७९।०८।०	२०८६।०८।७	७९	४००	भक्त बहादुर विक	९८६१०३८०५९
१३७	सोताड	१५८	दाक्पुछाखोप	थुलुङ दूधकोशी गाउँपालिका ९	१८८.४७	२०६७।०६।१२	२०७८।०७।९	२०८७।०८।८	१३९	७१७	राजेन्द्र राई	९८६९४९५८७०
१३८	सोताड	१५९	भूमैथान वनपाला	थुलुङ दूधकोशी गाउँपालिका ९	१४२.८४	२०६७।०६।१२	२०७७।०७।८	२०८६।०८।७	६४	३८६	दीपक राई	९८६२५६८८५९
१३९	सोताड	१६०	मझुवा	थुलुङ दूधकोशी गाउँपालिका ९	१८२.७८	२०६७।०६।१२	२०७८।०७।९	२०८७।०८।८	१२०	५९२	राजेन्द्र राई	९८१३९७५९१९
१४०	नेले	१६१	वस	माप्य दूधकोशी गाउँपालिका ३	१४८.००	२०६७।०८।२१	२०७८।०७।९	२०८७।०८।८	१३३	७७७	जंग बहादुर राई	९८४४४७८८५९
१४१	सोताड	१६९	छिवा	थुलुङ दूधकोशी गाउँपालिका ९	२९९.३७	२०६८।०१।०५	२०८०।०८।१	२०९०।०९।१	२७०	१२७६	डिमा लामा	९८४२१६५०४८
१४२	सोताड	१७१	पाथिभरा मझौली	सोताड गाउँपालिका ४	८०७.००	२०६८।०२।२४	२०७९।०८।०	२०८४।०८।५	३२१	१४७५	अष्टमान तामाङ	९७६३०३१८५२
१४३	सोताड	१७४	सिलुचोड	महाकुलुङ गाउँपालिका ४ र ५	१९८.००	२०६८।०५।२८	२०७०।०७।१	२०७५।०७।६	१०६	९७०		
१४४	नेले	१७५	लेम्चिखर्क	माप्य दूधकोशी गाउँपालिका २	५६.००	२०६८।०६।०४	२०७५।०७।६	२०७९।०८।०	६९	३९२	प्रताप राई	९८४२९१९९४५
१४५	पत्ताले	१७७	छाँगा सगुन	सोलु दुधकुण्ड नगरपालिका ९	३६०.४८	२०६८।०९।२१	२०७९।०८।०	२०८६।०८।७	२४८	१३७२	चन्द्र बहादुर विक	९८६३८०१०३९
१४६	सोताड	१८१	सिलिछो साउने	महाकुलुङ गाउँपालिका ४	१७८.००	२०६८।१०।१७	२०७७।०७।८	२०८१।०८।२	३६५	१७७५	रविन राई	९८४२८१९६७९
१४७	सोताड	१८२	महाकुलुङ पडखरनु	महाकुलुङ गाउँपालिका ४	१४५.००	२०६८।१०।१७	२०७०।०७।१	२०७५।०७।६	३६५	१७७५	राहुल राई	९८४२९९२९६८
१४८	नेले	१८३	काउले पाताल	थुलुङ दूधकोशी गाउँपालिका २	४.१७	२०६९।०१।१७	२०७०।०७।१	२०७४।०७।५	११३	६९४		
१४९	सोताड	१८५	रानीवन तेलमगा	महाकुलुङ गाउँपालिका ४ र ५	२४९.७१	२०६९।०३।१३	२०८०।०८।१	२०९०।०९।१	२५०	११६७	सागर कुलुङ राई	९८६०१४६०१६
१५०	सल्लेरी	१८९	कासी	लिखुपिके गाउँपालिका २	८.००	२०७०।०३।१०	२०७८।०७।९	२०८८।०८।९	२६	१७६	गेलजे शेर्पा	९८६६४१५५४७
१५१	पत्ताले	१९०	इन्द्रेणी ठकुमाला	सोलु दुधकुण्ड नगरपालिका ११	१५.५७	२०७०।०३।१८	२०७८।०७।९	२०८०।०८।१	५०	२७२	लोक बहादुर कार्की	९७६२५८२९२५
१५२	सोताड	१९३	डाँफि भीर	माप्य दूधकोशी गाउँपालिका ७	३५.८२	२०७०।०३।३०	२०७५।०७।६	२०८०।०८।१	६१	३७७	नरजित राई	९७४३०३१३५३
१५३	नेले	१९५	विजय	माप्य दूधकोशी गाउँपालिका ४	७५.६०	२०७०।०३।३१	२०७६।०७।७	२०८०।०८।१	१२०	६९८	हिरा बहादुर राई	९८४३८०५१११
१५४	सोताड	१९६	चिलढुंगा महिला	माप्य दूधकोशी गाउँपालिका ७	१९५.७६	२०७०।०९।०८	२०७५।०७।६	२०८०।०८।१	२५	१३६	ड्वाङ नुरु शेर्पा	९८६३६८६६७७
१५५	सल्लेरी	१९७	पाङगोम	खुम्बु पासाङल्हामु गाउँपालिका १	१३०.००	२०७१।०१।०५	२०७०।०७।१	२०७९।०८।०	४४	१९९	ठिले नुरु शेर्पा	९८६२३१२८७५
१५६	सोताड	१९८	चुचे ढुंगा	माप्य दूधकोशी गाउँपालिका ७	४६.००	२०७१।०१।०५	२०७५।०७।६	२०८०।०८।१	४३	२३४	काजी कामी	९८४८४४२९७६
१५७	सल्लेरी	१९९	दूधकोशी	माप्य दूधकोशी गाउँपालिका १	४८४.४२	२०७१।०१।०५	२०७८।०७।९	२०८८।०८।९	३१७	१६२६	आई बहादुर राई	९८४२५६७५१०
१५८	पत्ताले	२००	सहले बतासे	नेचासल्यान गाउँपालिका २	२४.९४	२०७२।०१।२४	२०७८।०७।९	२०८७।०८।८	१२०	६४०		
१५९	नेले	२०१	सिंहदेवी	थुलुङ दूधकोशी गाउँपालिका ४	१०२.९१	२०७१।०७।२१	२०८०।०८।१	२०८६।०८।७	१२९	७५७	रेश कुमार बस्नेत	९८१३४३६७९१
१६०	सोताड	२०२	रमिते	सोताड गाउँपालिका ३	३.७४	२०७२।०३।२२	२०७७।०७।८	२०८६।०८।७	५३	२६१	विष्णु बहादुर बस्नेत	९८६२८६४२९८
१६१	सोताड	२०३	वाकू	माप्य दूधकोशी गाउँपालिका ६	१०२.१३	२०७२।१२।२३	२०७९।०८।०	२०८६।०८।७	२२१	१२३५	महेश कुमार राई	९८४३७९९१४१
१६२	सल्लेरी	२०४	हरियाली	सोलु दुधकुण्ड नगरपालिका १	७२.३४	२०७३।०३।१५	२०७२।०७।३	२०७७।०७।८	८४	४५१		

१६३	सल्लेरी	२०५	ताक्लुङ	लिखुपिके गाउँपालिका २	४९९.९४	२०७३।०३।३१	२०७४।०७५	२०७८।०७९	८८	४६४	शमशेर तामाङ	९८४७२५६६३२
१६४	नेले	२०६	दियाले पातिघो	माप्य दुधकोशी गाउँपालिका ५	६७.६५	२०७५।०३।३२	२०७४।०७५	२०७८।०७९	२०८	११०८		
१६५	पत्ताले	२०७	चाँगेटार	सोलु दुधकुण्ड नगरपालिका ८	५२.७६	२०७७।११।२०	२०७७।०७८	२०८१।०८२	८१	३९०	कालुमान मगर	९८४४६६०११७
१६६	पत्ताले	२०८	झाप्रैखोला	सोलु दुधकुण्ड नगरपालिका ८	१५.४३	२०७७।१२।०२	२०७७।०७८	२०८१।०८२	३६	१७१	पुष्पल तामाङ	९८४९२५८७३९
१६७	सोताङ	२०९	संयुक्त	थुलुङ दुधकोशी गाउँपालिका ९	२०.००	२०८१।०३।२०	२०८०।८१	२०९०।०९१	१५०	५७४	प्रेम छिरिङ तामाङ	
१६८	सल्लेरी	२१०	पिके ल्हाप्सङ कर्मो	लिखुपिके गाउँपालिका १	१६९५.८६	२०८०।०३।३१	२०७९।०८०	२०८४।०८५	१६२	८१३	मिडमार टेण्डी शेर्पा	९८०५९६०३१५
१६९	सोताङ	२११	सोलावन फुर्चे कदप	माप्य दुधकोशी गाउँपालिका ७	६४६.३५	२०८१।०३।२०	२०८०।८१	२०९०।०९१	२६३	१४१९	दोर्जी शेर्पा	
				जम्मा	४२२९१.८५				२६३२२	१३४७६५		

अनुसूची ४: वन क्षेत्रको जग्गा अन्य प्रयोजन विवरण

क्र.सं.	अन्य प्रयोजनको लागि उपलब्ध गराएको वन क्षेत्रको		वन क्षेत्र उपलब्ध गराएको संस्था=आयोजनाको			जग्गा लिनुको प्रयोजन	आयोजनाले ओगटेको वन क्षेत्रको क्षेत्रफल		नेपाल सरकार (मं. प.) को निर्णय मिति	सम्झौता मिति	करार अवधि (वर्षमा)	सट्टा भर्ना स्वरूप उपलब्ध गराएको (तलको दुईमध्ये एक मात्र)	
	नाम	ठेगाना	आयोजना	आयोजना स्थान	स्थायी प्रयोजन (हे.)		अस्थायी प्रयोजन (हे.)	जग्गाको क्षेत्रफल(हे.)				जग्गा वापतको रकम रू.	
१	कडेनी झोरेनी सा.व.र सुर्के सा.व.	सोलु दुधकुण्ड न.पा.११	सोलु कोरीडोर १३२ के.भि. प्रसारण लाईन आयोजना	सोलु दुधकुण्ड न.पा.११	नेपाल विद्युत प्राधिकरण, खरिपाटी, भक्तपुर	प्रसारण लाईन निर्माण	०.०५१	४.७२	२०७५।१२।०४	२०७६।०१।२०	२५	०	०
२	भकाञ्जे सा.व. र सुर्के विखे सा.व.क्षेत्र	लिखु पिके गा.पा. ५	लिखु १ जल विद्युत आयोजना (७७ मेगावाट)	लिखु पिके गा.पा.-३,५	पान हिमालय ईनर्जी प्रा.लि., काठमाण्डौ उ.म.न.पा.-३०, काठमाण्डौ	विद्युत उत्पादन	१०.६८५	०	२०७४।०१।२१	२०७४।०२।१६	३०	०	०
३	साल्मे स्थित रा.व.	सोलु दुधकुण्ड न.पा. ७	सोलु जलविद्युत आयोजना (विद्युत गृहदेखि लमाने सब स्टेशन सम्म) को १३२ के.भि. प्रसारण लाईन आयोजना	सोलु दुधकुण्ड न.पा. ७	अप्पर सोलु हाईड्रो इलेक्ट्रीक कम्पनी, काठमाण्डौ म.न.पा. १, नारायणचौर मार्ग, काठमाण्डौ ।	प्रसारण लाईन निर्माण	०.७३३	०	२०७४।०७।२७	२०७४।०८।७	२२	०.७४६	०
४	दुधकुण्ड सा.व.क्षेत्र	सोलु दुधकुण्ड न.पा.३	माथिल्लो सोलुखोला जलविद्युत आयोजना (१८ मेगावाट)	सोलु दुधकुण्ड न.पा.२	वेनी हाईड्रोपार कम्पनी प्रा.लि., काठमाण्डौ म.न.पा. ५, हाडीगाँउ, काठमाण्डौ ।	विद्युत उत्पादन	२.१२३	०.८५	२०७४।०७।०६	२०७४।०७।२९	३०	२.९८२	०
५	माझखर्क सा.व., फलाटे सा.व.र कुर्लुङ रा.व.	थुलुङ दुधकोशी गा.पा.२ र ३	सोलुखोला (दुधकोशी) जलविद्युत आयोजना (८६ मेगावाट)	थुलुङ दुधकोशी गा.पा. ३	साहस उर्जा लिमिटेड, हात्तिसार, काठमाण्डौ	विद्युत उत्पादन	५.३०६	५.९८	२०७४।०७।३०	२०७४।०८।०६	३०	५.३०६	०

६	जुनवेंसी स्थित रा.व.	सोलु दुधकुण्ड न.पा. २	जुनबँसी खोला जलविद्युत आयोजना (५.२ मेगावाट)	सोलु दुधकुण्ड न.पा. २	दोभान हाईड्रो पावर प्रा.लि., मिनभवन, नयाँ बानेश्वर, काठमाण्डौ, नेपाल	विद्युत उत्पादन	०.१८०७	०.८५३	२०७०।१०।२२	२०७२।०२।२५	३४	०.१८०७	०
७	साविक गोली र चौलाखर्क गा.वि.स.को रा.व.क्षेत्र	लिखु पिके गा.पा.	लिखु खोला ए जलविद्युत आयोजना (५१ मेगावाट)	लिखु पिके गा.पा.	नुम्बुर हिमालय हाईड्रोपावर प्रा.लि., लाल कोलोनी मार्ग, १२८, काठमाण्डौ	विद्युत उत्पादन	१.५५९	०	२०७४।०१।२१	२०७४।०३।२१	३०	०	०
८	माझखर्क सा.व., फलाटे सा.व.र कुर्लुङ रा.व.	थुलुङ दुधकोशी गा.पा. २ र ३	१३२ के.भि. डबल सर्किट प्रसारण लाईन आयोजना	थुलुङ दुधकोशी गा.पा. ३	साहस उर्जा लिमिटेड, हात्तिसार, काठमाण्डौ	प्रसारण लाईन निर्माण	१०.९१	०	२०७८।१२।०६	२०७९।०२।२५	२३	१०.९१	०
९	स्यासा सा.व.उ.स.	सोलु दुधकुण्ड न.पा. १	दुधकुण्ड खोला जलविद्युत आयोजना (१२ मे.वा.)	सोलु दुधकुण्ड न.पा.-१, २ (टाक्सिन्दु र बेनी)	माउन्ट एभरेष्ट पावर डेभलभेन्ट प्रा.लि., ललितपुर उ.म.न.पा. १५, ललितपुर	विद्युत उत्पादन	४.९	०	२०७८।१२।०६	२०७९।०२।१८	३०	४.९	०
१०	टाक्टर सा.व.उ.स.	सोलु दुधकुण्ड न.पा. २	टाक्टर लाम्जुरा (७.८६ कि.मि.) सडक खण्ड निर्माण	सोलु दुधकुण्ड न.पा. २	सोलु दुधकुण्ड नगरपालिका	सडक निर्माण	२.५७	०	२०७८।०९।१४	२०७८।१२।०६	-	२.५७	०
							३९.०१७७	१२.४०३				२७.५९४७	

अनुसूची ५: क्षतिपूर्ति वृक्षारोपण विवरण

क्र.सं.	वन क्षेत्र उपलब्ध गराएको संस्था=आयोजनाको			जग्गा लिनुको प्रयोजन	रूख विरूवा संख्या		वृक्षारोपण गर्नुपर्ने विरूवा संख्या	वृक्षारोपण गर्नुपर्ने अनुमानित क्षेत्रफल (हे.)	वृक्षारोपण नगर्ने आयोजनाले सो वापत उपलब्ध गराएको रकम रु.	क्षतिपूर्ति वृक्षारोपण (हे)
	आयोजना	आयोजना स्थान	संस्था		हटाउनुपर्ने रूख संख्या	हटाएको संख्या				
१	सोलु कोरीडोर १३२ के.भि. प्रसारण लाईन आयोजना	सोलु दुधकुण्ड न.पा.११	नेपाल विद्युत प्राधिकरण, खरिपाटी, भक्तपुर	प्रसारण लाईन निर्माण	१७७०	१७७०	५१८१५	३२.३८	०	०
२	लिखु १ जल विद्युत आयोजना (७७ मेगावाट)	लिखु पिके गा.पा.-३,५	पान हिमालय ईनर्जी प्रा.लि., काठमाण्डौ उ.म.न.पा.-३०, काठमाण्डौ	विद्युत उत्पादन	३३७	३३७	१७७७०	११.११	०	०
३	सोलु जलविद्युत आयोजना (विद्युत गृहदेखि लमाने सब स्टेशन सम्म) को १३२ के.भि. प्रसारण लाईन आयोजना	सोलु दुधकुण्ड न.पा. ७	अप्पर सोलु हाईड्रो इलेक्ट्रीक कम्पनी, काठमाण्डौ म.न.पा. १, नारायणचौर मार्ग, काठमाण्डौ ।	प्रसारण लाईन निर्माण	९६	९६	०	०	०	०
४	माथिल्लो सोलुखोला जलविद्युत आयोजना (१८ मेगावाट)	सोलु दुधकुण्ड न.पा.२	वेनी हाईड्रोपार कम्पनी प्रा.लि., काठमाण्डौ म.न.पा. ५, हाडीगाँउ, काठमाण्डौ ।	विद्युत उत्पादन	१८५	१८५	९३८५	५.८७	०	०
५	सोलुखोला (दुधकोशी) जलविद्युत आयोजना (८६ मेगावाट)	थुलुङ दुधकोशी गा.पा. ३	साहस उर्जा लिमिटेड, हात्तिसार, काठमाण्डौ	विद्युत उत्पादन	९९	९९	२०५३५	१२.८४	०	०
६	जुनबैसी खोला जलविद्युत आयोजना (५.२ मेगावाट)	सोलु दुधकुण्ड न.पा.२	दोभान हाईड्रो पावर प्रा.लि., मिनभवन, नयाँ बानेश्वर, काठमाण्डौ, नेपाल	विद्युत उत्पादन	१४८	१४८	०	०	०	०
७	लिखु खोला ए जलविद्युत आयोजना (५१ मेगावाट)	लिखु पिके गा.पा.	नुम्बुर हिमालय हाईड्रोपावर प्रा.लि., लाल कोलोनी मार्ग, १२८, काठमाण्डौ	विद्युत उत्पादन	०	०	२४९५	१.५६	०	०
८	१३२ के.भि. डबल सर्किट प्रसारण लाईन आयोजना	थुलुङ दुधकोशी गा.पा. ३	साहस उर्जा लिमिटेड, हात्तिसार, काठमाण्डौ	प्रसारण लाईन निर्माण	९५६	९५६	४१३५६	२५.८५	०	०

९	दुधकुण्ड खोला जलविद्युत आयोजना (१२ मे.वा.)	सोलु दुधकुण्ड न.पा.-१, २ (टाक्सिन्दु र बेनी)	माउन्ट एभरेष्ट पावर डेभलपमेन्ट प्रालि, ललितपुर उ.म.न.पा. १५, ललितपुर	विद्युत उत्पादन	१४३८	१४३८	२२२२०	१३.८८	०	०
१०	टाक्टर लाम्जुरा (७.८६ कि.मि.) सडक खण्ड निर्माण	सोलु दुधकुण्ड न.पा. २	सोलु दुधकुण्ड नगरपालिका	सडक निर्माण	३५५	३५५	७६६२	४.७९	०	०
							१७३२३८	१०८.२८		

अनुसूची ६: डिभिजन वन कार्यालयको स्वामित्वमा रहेको जग्गाको विवरण

क्र.सं	जग्गा रहेको स्थान			जग्गाको विवरण				जग्गा धनी	प्राप्तिको स्रोत
	जिल्ला	स्थानीय तह	बडानं	नक्सासिट नं	कित्तानं	क्षेत्रफल	किसिम		
१	सोलुखुम्बु	पंचन	४	४	६३३, ५७३, ५७४, ६३१, ६३२, ६३४, ६३५, ६३६, ५७५, ५७६, ५७७, ८३९, ८४२	३६०९९.८४	चाहार	डिभिजन वन कार्यालय सोलुखुम्बु	साहस उर्जा लिमिटेड, हात्तिसार, काठमाण्डौ
					२, ४४, ४	१७०२०	सीम	नेपाल सरकार	ऐ. ऐ.
२	सोलुखुम्बु	तिङ्ला	७	४	१६४५	७४६०.००	चाहार	डिभिजन वन कार्यालय सोलुखुम्बु	अप्पर सोलु हाईड्रो इलेक्ट्रीक कम्पनी, काठमाण्डौ म.न.पा. १, नारायणचौर मार्ग, काठमाण्डौ ।
३	सोलुखुम्बु	बेनी	५	५	५३८	२०३५.००	चाहार	जिल्ला वन कार्यालय	दोभान हाईड्रो पावर प्रा.लि., मीनभवन, नयाँ बानेश्वर, काठमाण्डौ, नेपाल
४	सोलुखुम्बु	बेनी	७	७	४१७, ४१८, ४६९	२१३६८.००	चाहार	डिभिजन वन कार्यालय सोलुखुम्बु	बेनी हाईड्रोपार कम्पनी प्रा.लि., काठमाण्डौ म.न.पा. ५, हाडीगाँउ, काठमाण्डौ ।
५	सोलुखुम्बु	चौरीखर्क	८	-	५६६, ५७२	६३४३.००	बुट्यान, घरबारी	श्री रेञ्जपोष्ट लुक्ला	
६	सोलुखुम्बु	नेले	७	-	१४०, ४०३	२८४०.००	चाहार	सोताड ईलाका वन कार्यालय	
७	सोलुखुम्बु	सोताड	३	-	१६३८, २९९	६८५.००	सीम	जिल्ला वन कार्यालय	
८	सोलुखुम्बु	सल्लेरी	५	-	१७४५	२८१५.५०	चाहार	जिल्ला वन कार्यालय	
९	सोलुखुम्बु	सोताड	४	४	१११२	४१०.००	सीम	सोताड रेञ्जपोष्ट	
१०	सोलुखुम्बु	केरुङ	९	१६५-०४८४	५७१	७७७.००	पा चा	डिभिजन वन कार्यालय	